

# Quién es Quién 2014

en Responsabilidad Social Empresaria

Un completo informe con más de 155 firmas referentes en sustentabilidad. Los máximos responsables del área y los datos de contacto que hay conocer. Las inversiones para 2014, los que apuestan por la era 3.0 y los principales programas.

Producción: Ignacio Federico

## EMPRESAS DE LA "A" A LA "Z"

3M Argentina	20	<b>A</b>		CCU Argentina	27	EY (Pistrelli, Henry Martin y Asociados)	30	Grupo Peñaflo	32
<b>A</b>		Banco Finansur	24	Cervecería y Maltería Quilmes	27	<b>F</b>		Grupo Rhuo	32
ABB	20	Banco Galicia	24	Chevron Argentina	27	farmacity	30	Grupo Sancor Seguros	33
Accenture	20	Banco Hipotecario	24	Citibank	27	Ford Argentina	30	Grupo Techint	33
Acindar Grupo ArcelorMittal	20	Banco Patagonia	24	Clorox Argentina	27	<b>G</b>		Grupo Telecom	33
Adecco Argentina	20	Banco Santander Río	24	Coca-Cola de Argentina	28	Gas Natural Fenosa	30	GSK Argentina	33
Aegis Media Argentina	20	BASF	25	Cosméticos Avon Argentina	28	GE	30	<b>H</b>	
AkzoNobel Argentina	21	Bayer	25	<b>D</b>		General Motors	31	Havas Media Group	34
Allianz Argentina	21	BBVA Francés	25	Deloitte	28	Globant	31	Henkel Argentina	34
Alpargatas	22	BGH	25	DHL	28	Grupo ASSA	31	Holcim Argentina	34
Alto Paraná	22	Boehringer Ingelheim	25	Diageo Argentina	28	Grupo Canale	31	Honda Motor de Argentina	34
Amadeus	22	Bridgestone Argentina	26	DIRECTV	29	Grupo Danone Argentina	32	HSBC	34
American Express Argentina	22	Bristol-Myers Squibb	26	Dow Argentina	29	Grupo DDB Argentina	32	<b>I</b>	
Aon Argentina	22	<b>C</b>		Duke Energy Argentina	29	Grupo Insud	32	IBM Argentina	34
Arca Continental	22	Cablevisión	26	DuPont	29	Grupo Macro (Banco Macro y Banco de Tucumán)	32	IBOPE Media	35
Arcor	22	Camuzzi Gas Pampeana /		<b>E</b>		Grupo Mastellone Hnos.	32	IMPESA	35
Arcos Dorados	23	Camuzzi Gas del Sur	26	ESET Latinoamérica	30			Indra	35
Autopistas del Oeste	23	Cargill	26					Industrias John	
		Carrefour Argentina	26						

Deere Argentina	35	PSA Peugeot Citroën	43
Intel	36	PwC Argentina	43
IRSA	36		
Itaú	36	<b>R</b>	
<b>K</b>		Rapsodia (Las Blondas SA)	44
Kimberly-Clark	36	Renault Argentina	44
KPMG	36	RSA El Comercio	44
<b>L</b>		<b>S</b>	
La Rural, Predio Ferial de Buenos Aires	36	Sabre	44
Laboratorios Bagó	36	San Cristóbal Seguros	44
LAN Argentina	37	SAP	44
Ledesma	37	Scienza Argentina	45
Libertad	37	Securitas Argentina	45
Logicalis	37	Shell Compañía	45
L'Oréal Argentina	37	Argentina de Petróleo	45
<b>M</b>		Siemens	45
ManpowerGroup Argentina	38	Skanska	45
Mars AUP (Argentina, Uruguay y Paraguay)	38	Syngenta	46
Masisa Argentina	38	<b>T</b>	
Massalin Particulares	38	Tarjeta Naranja	46
MasterCard	38	Techint Ingeniería y Construcción	46
MercadoLibre	38	Tecpetrol	46
Mercedes-Benz Argentina	39	Telefónica de Argentina	46
Minera Alumbrera	39	Tenaris en Argentina	46
Molinos Río de la Plata	39	Ternium Siderar	47
Mondelez International	39	Tetra Pak	47
Monsanto Argentina	40	The Walt Disney Company Argentina	47
Motorola Solutions	40	Toyota Argentina	48
<b>N</b>		Transportadora de Gas del Norte	48
Natura Cosméticos	40	Turner Internacional	48
Nestlé Argentina	40	Tyco Integrated	48
Newsan	40	Fire & Security Argentina	48
Nextel Communications	40	<b>U</b>	
Nidera	40	Unilever de Argentina	48
Nike Argentina	41	<b>V</b>	
Nobleza Piccardo	41	Viacom International	
Novartis Argentina	41	Media Networks (VMN)	
<b>O</b>		The Americas	48
Odebrecht	41	Village Cinemas	49
Omint	42	Vitalcan	49
<b>P</b>		Volkswagen Argentina	49
P&G	42	<b>W</b>	
PepsiCo Argentina	42	Walmart Argentina	50
Petrobras	42	Whirlpool Latin America	50
Peugeot Argentina	42	<b>X</b>	
Philips Argentina	42	Xerox Argentina	50
Pomera Maderas	43	<b>Z</b>	
Praxair Argentina	43	Zurich Seguros	50
Productos Roche	43		
Prudential Seguros	43		

# Claves para leer la guía

Los *tips* que hay que tener en cuenta para una mejor comprensión del Q&O.

- El *Quién es Quién en RSE* tiene por objetivo brindar los datos de contacto específicos del área de aquellas compañías que buscan trabajar cada vez más por la sustentabilidad. Así, se brinda información sobre el principal responsable del sector, el teléfono, *mail*, desde el último año, Facebook y Twitter, sobre todo si son específicos para esta actividad.
- Pero este informe también tiene por objetivo sacar la foto de la RSE (o parte de ella) de cada compañía que participa y su real vocación por ser cada vez más sostenible. Así, por caso, el cargo del referente dice mucho de lo que la firma piensa: no es lo mismo que tenga un cargo directivo o gerencial específico para RSE, a que esté en áreas de Marketing, RR.HH. o Comunicación Institucional. Sólo en contadas ocasiones, las compañías optan por poner al CEO, presidente o director General como la máxima autoridad en la materia. El teléfono y el *mail* también tienen una segunda lectura: no es lo mismo un directo que un conmutador, ni un correo personal que un *info@* o *rse@*.
- El presupuesto o inversión en RSE para 2014 es más que elocuente y sirve para comparar la variación entre distintos ejercicios. Y, este año en particular, ver cómo reaccionan las firmas ante contextos económicos poco favorables: ¿mantienen, mejoran o castigan sus erogaciones para la sustentabilidad? Si bien son cada vez más las empresas que informan ese dato, algunas todavía no lo hacen. En ese caso, por criterio editorial y cuestiones de espacio, se optó por sacar la línea, pero su ausencia implica que “no se informa”. Lo mismo sucede con el resto de la información (Facebook, Twitter, y otros).
- Se optó por dejar el “no” en balance social y voluntariado, porque se considera relevante para la foto de la RSE de una compañía. De hecho, en el rubro “voluntariado” se consideró que no alcanzaba con un simple “sí” y desde este año se agrega “cantidad de voluntarios” y “horas de voluntariado anuales o mensuales”. Combinado con la cantidad de empleados total de la compañía, el lector puede sacar varias conclusiones.
- También se sumaron este año los “organismos o foros de RSE” que integra la compañía, que habla mucho de la vocación por expandir la sustentabilidad y por nutrirse de las experiencias ajenas. Así como también las “certificaciones y normas” que la empresa fue logrando en la Argentina: ISO, GRI, medioambientales, de gestión y las específicas de cada sector fueron tenidas en cuenta. La ausencia de la línea también implica un “no aplica” o la falta de una respuesta concreta.
- Por supuesto, y tal como se aclaró en la carta de pedido de la información, sólo se tienen en cuenta los datos locales y se prescindió de la información global.
- Dos últimas aclaraciones: tal como se solía, los principales programas debían ser descriptos en no más de 500 caracteres y los específicos de redes sociales en hasta 200. Los que excedieron esa cantidad fueron cortados a criterio de la edición. Lo mismo sucedió con aquellos que consideraron necesario expandirse en respuestas que pedían un “sí” o un “no”, o una guarismo específico: no fue tenido en cuenta el agregado. ♦

## 3M Argentina



Romina Contini,

Gerente de Marketing Corporativo y Asuntos Públicos

☎ **Teléfono:** (0348) 465-2400

✉ **Mail:** rcontini@mmm.com

👥 **Empleados:** 422

📊 **Balance social:** sí

👤 **Voluntariado:** sí

👤 **Voluntarios:** 100 (en 2012)

🕒 **Horas de voluntariado:** 330 horas hombre anuales (2012)

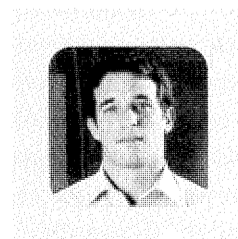
📊 **Calificación de la RSE:** 7

🏛️ **Organismos de RSE que integra:** Fundación Caminando Juntos.

📌 **Principales programas:**

Proyecto Sonríe. Desarrollado junto a la Fundación Caminando Juntos, con la colaboración de la Facultad de Odontología de la UBA y el apoyo del Municipio de Tigre, busca acercar los cuidados bucales a niños de entre 5 y 9 años que no tienen acceso a la consulta odontológica, ya que las afecciones dentales son una de las principales causas de ausentismo escolar. Este programa se inició en 2012 y en 2013 fue posible mejorar la salud dental de 150 niños de dos escuelas de Tigre, con 688 intervenciones. También a través de Caminando Juntos, 3M colabora con la Fundación Forge para la inserción laboral de jóvenes y con el colegio Mano Amiga por la educación inicial de alta calidad para niños de familias de bajos recursos.

## ABB



Javier Mayorca,

Gerente de RR. II. y Com.

☎ **Teléfono:** 4229-5500

✉ **Mail:** comunicacion.corporativa@ar.abb.com

👥 **Facebook:** ABBArgentina

🐦 **Twitter:** @ABB\_Argentina

👥 **Empleados:** 950

📊 **Balance social:** este año publicaremos el primero

👤 **Voluntariado:** sí

👤 **Cantidad de voluntarios:** 33

🕒 **Horas de voluntariado:** 36 por mes

🏛️ **Organismos de RSE que integra:** CEADS

📊 **Certificaciones:** ISO 14001 (medio ambiente); ISO 50001 (eficiencia energética); OHSAS 18001 (salud y seguridad ocupacional).

📊 **Calificación de la RSE:** 8

📌 **Principales programas:**

ABB Argentina implementa un Sistema de Gestión de la Energía (SGEn) en sus dos plantas productivas: Valentín Alsina (BA) y Bella Vista (Tucumán), ambos sitios con certificación ISO 50001. En 2012, el Sistema fue certificado en Valentín Alsina y en mayo de 2013 el ente certificador recomendó el mantenimiento del certificado tras haber superado los objetivos iniciales: se redujeron el consumo global energético un 3,8 por ciento; el *per capita* 5,9 por ciento; y las emisiones de CO<sub>2</sub> 3,8 por ciento. En diciembre de 2013 se completó el círculo con la certificación de la planta de Tucumán.

## Accenture



Gastón Podestá,

Director de Recursos Humanos para Europa, África y Latinoamérica.

☎ **Teléfono:** 4850-8340

✉ **Mail:** gaston.o.podesta@accenture.com

📊 **Balance social:** global

👤 **Voluntariado:** sí

👤 **Cantidad de voluntarios:** 617 (al final el año fiscal 2013)

- 31 de agosto de 2013)

🕒 **Horas de voluntariado:** 5529 (al final el año fiscal 2013 - 31 de agosto, 2013)

🏛️ **Organismos de RSE que integra:** GDPE

📊 **Certificaciones:** ISO 14001 y el GRI cada dos años

📊 **Calificación de la RSE:** 7

📌 **Acciones en redes sociales:** Con el fin de sumar adeptos y compartir con nuestra gente las actividades de Skills to Succeed, difundimos en nuestro Facebook y Twitter las acciones de voluntariado, *green office*, entre otras.

📌 **Principales programas:**

Accenture es una empresa socialmente responsable, enfocada en empleabilidad (formación de empleo, emprendedorismo y empleo a personas con discapacidad). Por ello, a través del programa de voluntariado corporativo denominado "Skills to Succeed", se continúa trabajando para proveer con los conocimientos necesarios a las personas para que logren obtener un trabajo o desarrollar un negocio. Estamos mirando al futuro y estimamos equipar a 500.000 personas a nivel global para el año 2015.

## Acindar Grupo ArcelorMittal



Carlos Vaccaro,

Gerente de Asuntos Externos

☎ **Teléfono:** 5077-5000

✉ **Mail:** carlos.vaccaro@arcelormittal.com.ar

👥 **Empleados:** 2700

📊 **Balance social:** sí

👤 **Voluntariado:** sí

🏛️ **Organismos de RSE que integra:** Red Argentina del Pacto

Global de Naciones Unidas, CEADS, Comité de Sustentabilidad y Comité de Medio Ambiente de AmCham Argentina.

📊 **Certificaciones:** de calidad

ISO 9001:2008, en medio ambiente ISO 14001:2004, y en salud y seguridad OHSAS 18001:2007.

📊 **Calificación de la RSE:** 7

📌 **Principales programas:**

Cuenta con una política transversal de responsabilidad corporativa por medio de la cual trabaja en los pilares: invertir en nuestra gente, enriquecer nuestras comunidades, hacer el acero más sustentable y transparencia en la gestión. En 2013 recibió el Certificado de Aptitud Ambiental para su planta de Villa Constitución, redujo en un 98 por ciento el consumo de agua en la planta de alambres de dicha localización a través de cambios en los procesos de producción, y fue certificada por el Ministerio de Salud de la Nación como Empresa Saludable.

## Adecco Argentina



Esther Parietti

☎ **Teléfono:** 4131-9965

✉ **Mail:** esther.parietti@adecco.com

👥 **Facebook:** adeccoargentina

🐦 **Twitter:** @adeccoar

📊 **Inversión RSE 2014:**

\$ 1,2 millón

👥 **Empleados:** 490

📊 **Balance social:** sí

👤 **Voluntariado:** sí

👤 **Cantidad de voluntarios:** 55

🕒 **Horas de voluntariado:**

1100 anuales

🏛️ **Organismos de RSE que integra:** Club de Empresas

Comprometidas con la Discapacidad, Red Empresas Contra el Trabajo Infantil, IARSE, ComunicaRSE, AmCham, Red Pacto Mundial, Valor Responsabilidad Social, Norte Sustentable, entre otros.

📊 **Certificaciones:** ISO

26.000, GRI G4, certificado de empresa libre de humo de

tabaco, Certificado de equidad de género Mega 2009.

📊 **Calificación de la RSE:** 8

📌 **Acciones en redes sociales:** Compartimos distintos

tipos de mensajes de sustentabilidad en las redes sociales: Institucionales: información de nuestros programas. Informativos: consejos sobre problemáticas. Efemérides: se posita en fechas particulares. Noticias de actualidad sobre temas de sustentabilidad.

📌 **Principales programas:** El

Programa Empleo Juvenil brinda a los jóvenes con escasas posibilidades herramientas de búsqueda de empleo, trabajando en sus habilidades y competencias para favorecer su inclusión laboral. Ejecutamos talleres de formación, derivamos los perfiles a las sucursales y fomentamos espacios de diálogo para abordar la problemática. Resultados 2008-2013: 2194 jóvenes capacitados en talleres de formación laboral; 785 jóvenes que acompañamos en la inclusión; 2244 horas reloj brindadas en formación.

## Aegis Media Argentina



Silvia Barreira,

Directora de RR.HH.

☎ **Teléfono:** 5194-5100

✉ **Mail:** silvia.barreira@dentsuaegis.com

👥 **Facebook:**

Future Proof Argentina

👥 **Empleados:** 83

📊 **Inversión RSE 2014:**

\$ 60.000

📊 **Balance social:** sí

👤 **Voluntariado:** sí

👤 **Cantidad de voluntarios:** desde 12 hasta 60

🕒 **Horas de voluntariado:**

250 anuales

🏛️ **Organismos de RSE que integra:** Publicidar

● **Certificaciones:** no  
 ● **Calificación de la RSE:** 5  
 ● **Acciones en redes sociales:** Se planifica un plan anual, apoyado globalmente desde Cares y Green Bean. El primero a nivel comunitario y el segundo relacionado con el medio ambiente dedicados a la concientización de todos los empleados. Todas las acciones que se realizan nos apoyamos en redes sociales para su correspondiente viralización.

● **Principales programas:** Manejamos una agenda anual enfocada a medio ambiente y comunidad. La agenda 2013 estuvo conformada por eventos por el Día de la Mujer, FITT un Programa Saludable para todos los empleados, el Día del Niño, Día de la Primavera. En Comunidad apadrinamos al Barrio Ramón Carrillo, mediante donaciones, rifas, talleres, Campeonatos de Fútbol. Actualmente estamos trabajando en el Pro-

yecto Canchita: la construcción de una canchita de fútbol donde más de 120 chicos hacen actividad física en un lugar no en las mejores condiciones, puedan desarrollarlas en un lugar más agradable y con todas las herramientas necesarias. Nuestra misión es mejorar la calidad de vida de los chicos que más lo necesitan, a través del deporte y el desarrollo de actividades físicas.

### AkzoNobel Argentina



Verónica Araujo,  
 Gerente Departamental de  
 Comunicaciones Corporati-

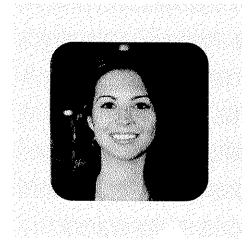
### vas y RSE de AkzoNobel Pinturas Decorativas de Argentina y Uruguay

● **Teléfono:** (03327) 447-777  
 ● **Mail:** veronica.araujo@akzonobel.com  
 ● **Empleados:** 600  
 ● **Inversión RSE 2014:** 30.000 euros (para el programa de voluntariado corporativo; no contempla las acciones que se realizan en salud, seguridad y medio ambiente, capacitación y beneficios, donaciones y sponsoros a instituciones benéficas)  
 ● **Balance social:** global  
 ● **Voluntariado:** sí  
 ● **Cantidad de voluntarios:** entre 10 y 200 por proyecto  
 ● **Organismos de RSE que integra:** miembro fundador del Green Building Council; CEADS; Programa "Cuidado Responsable del Medio Ambiente".  
 ● **Certificaciones:** En 2013 AkzoNobel obtuvo el primer

lugar en el índice de Sustentabilidad Dow Jones; IRAM, en reconocimiento por lograr mejorar la calidad de vida de la comunidad global; ISO 9001:2008; ISO 9001.

● **Calificación de la RSE:** 7  
 ● **Principales programas:** AkzoNobel cuenta a nivel mundial con un programa de voluntariado: *Community Program*, inspirado en su misión de dar color a la vida de las personas contribuyendo con el desarrollo de las comunidades donde está presente. En la Argentina, desde hace ocho años, la compañía invita a sus colaboradores a que participen presentando propuestas para transformar y renovar instituciones en las zonas cercanas a donde la empresa opera, y a colaborar como voluntarios al momento de implementar la acción solidaria.

### Allianz Argentina



Carolina Correa,

#### Responsable RSC

● **Teléfono:** 4320-3800  
 ● **Mail:** carolina.correa@allianz.com.ar  
 ● **Empleados:** 296  
 ● **Inversión RSE 2014:** más de \$ 1,5 millón  
 ● **Balance social:** sí  
 ● **Voluntariado:** sí  
 ● **Cantidad de voluntarios:** 10  
 ● **Certificaciones:** GRI  
 ● **Calificación de la RSE:** 7  
 ● **Principales programas:** "Alianza Ambiental" es un sistema de gestión medioambiental voluntario focalizado en el uso racional de energía, la

RSE

**HONDA**  
The Power of Dreams

Honda.com.ar

**BAJAMOS LAS EMISIONES**



**SUBIMOS LAS EXPECTATIVAS**



Con el fin de asegurar la movilidad y la salud del planeta para las generaciones futuras, seguimos trabajando en reducir las emisiones de CO2 en un 30% para el año 2020. Esto reafirma, una vez más, nuestro compromiso con el Medio Ambiente y nuestros niños.



BLUE SKIES FOR  
OUR CHILDREN

disminución de emisiones de gases de efecto invernadero y el apoyo a proyectos innovadores, que impliquen una contribución concreta al medio ambiente. Un ejemplo es el convenio con Banco de Bosques por el cual Allianz dona 1 m<sup>2</sup> de selva misionera por cada póliza que envíe en formato digital, protegiendo uno de los principales ecosistemas del país, hoy fuertemente amenazado.

## Alpargatas



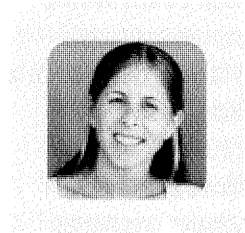
Verónica Gayo Zapata,  
Directora de RR.HH. Argentina

Mail: comunicaciones@alpargatas.com.ar

Empleados: 4300  
Balance social: no  
Voluntariado: sí  
Cantidad de voluntarios: 400 en 2013

**Principales programas:** Programa de Terminalidad Educativa: programa de formación (planta Tucumán) articulado con el Ministerio de Educación de Tucumán para promover la finalización del ciclo educativo secundario de nuestros colaboradores, familiares y amigos. Programa de prevención de accidentes: programa corporativo que articula diferentes acciones de capacitación, concientización, prevención, control y comunicación para instalar una cultura de prevención. Programa de ergonomía: basado en acciones de comunicación y concientización, adecuaciones de puestos de trabajo y ejercicios durante la jornada laboral con el objetivo de prevenir las lesiones músculo-esqueléticas. Programa de reducción de residuos, uso racional de energía, de consumo de agua y materiales.

## Alto Paraná



Ángeles Alonso,

Jefe de Comunicaciones

Institucionales

Teléfono: 5556-6000  
Mail: informacion@altoparana.com

Empleados: 1658 directos  
Balance social: sí (Grupo Arauco, del que es parte Alto Paraná).

Voluntariado: sí  
Cantidad de voluntarios: 200  
Organismos de RSE que

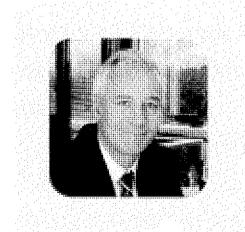
integra: Ceads, Iarse, Grupo Solidario.

**Certificaciones:** Sistema de Gestión Ambiental bajo la norma ISO 14001 y el sistema de gestión de Salud y Seguridad Ocupacional bajo la norma OHSAS 1800; FSC Sistema de Créditos Mixtos.

**Calificación de la RSE:** 8  
**Principales programas:** "Los

nuevos Vecinos" (2013): la alianza entre Alto Paraná y Fundación Sagrada Familia permitió escriturar 200 viviendas cedidas a la fundación, dando la posibilidad a las familias de adquirirlas a un precio accesible y financiado a 20 años. Esto resolvió el tema de viviendas, propiedad de la compañía, que representaban un importante gasto sin valor estratégico y permitió que 200 familias tengan su casa propia, con el compromiso que eso significa, convirtiéndose en protagonistas de su desarrollo.

## Amadeus



Pablo Chalen,

Gerente General de la Región Comercial Sur

Teléfono: 5777-2000  
Mail: amadeus@ar.amadeus.com

Voluntariado: sí  
Horas de voluntariado: 1 día al año

**Principales programas:** En el Día del Voluntariado, anualmente la oficina comparte una jornada junto a una entidad benéfica. Esta acción se lleva a cabo en 11 países de Latinoamérica y el año pasado en la Argentina se colaboró con la fundación "Asociación Civil Pantalón Cortito" de La Plata, donde se desarrollaron actividades recreativas organizadas especialmente para niños y donaciones para la entidad. Además, Amadeus forjó una alianza con Unicef que permite a proveedores y distribuidores a posibilidad de realizar microdonaciones al reservar viajes a través de Internet para mejorar el futuro de los niños del planeta.

## American Express Argentina



Marcela Marchesi,

Directora de Marketing, Comunicaciones y Relaciones Institucionales

Teléfono: 4310-3000  
Mail: asuntosinstitucionales@aexp.com

Facebook: americanexpressargentina  
Empleados: más de 1500

**Inversión RSE 2014:** más de \$ 1 millón a través de la Ley de Promoción Cultural de la Ciudad de Buenos Aires

Balance social: sí  
Voluntariado: sí  
Cantidad de voluntarios: más de 120

Horas de voluntariado: 8 por actividad  
Certificaciones: GRI Nivel

C, certificación Green Building

**Calificación de la RSE:** 8  
**Principales programas:** American Express desarrolla un amplio programa de RSE que se agrupa en tres grandes ejes temáticos: Preservación del Patrimonio Histórico, Servicio Comunitario y Liderazgo. En 2013, la principal acción fue la inauguración de la sala de Instrumentos Notables del Museo Isaac Fernandez Blanco y la restauración de nueve instrumentos de la colección. Además, a través de la Fundación American Express se realizaron donaciones a Responde para el desarrollo del programa "Turismo Rural" y a Cimientos, para el programa de becas escolares.

## Aon Argentina



Franco Di Lucca,

Director de Marketing y Relaciones Institucionales

Teléfono: 4814-8138  
Mail: Franco.Di.Lucca@aon.com

Empleados: 460  
Voluntariado: sí  
Cantidad de voluntarios: 46  
Horas de voluntariado: 150  
Principales programas: El

Programa de RSE de Aon comenzó hace ocho años y su eje principal es contribuir con comunidades en riesgo. En 2013 se realizó el Global Service Day donde voluntarios de Aon de todo el mundo pusieron en práctica los valores de la compañía. En la Argentina se clasificaron más de 3750 kilos de alimentos -equivalente a 7500 platos de comida- y se compartieron desayunos y meriendas, talleres de cocina, pintura y yoga con los padres y chicos en tratamiento alojados en la Casa (central) de Ronald McDonald.

## Arca Continental



Roberto Dabusti,

Jefe de Comunicación Corporativa y RSE

Teléfono: (0387) 4269500  
Mail: comunicacion.argentina@arcacontal.com

Empleados: 2100  
Balance social: sí  
Voluntariado: sí  
Organismos de RSE que integra: IARSE, Norte, Sustentable.

Certificaciones: GRI, ISO 26000.

Calificación de la RSE: 6  
Principales programas:

Arca Continental es una empresa embotelladora de Coca-Cola. Por ello, trabajamos alineados con programas en materia de promoción de estilos de vida activos, envases sustentables, uso eficiente del agua, educación y entorno laboral. En materia de promoción de estilos de vida activos se destacan los programas Dale Juguemos, Copa Coca-Cola y Baila Fanta. A su vez, realizamos acciones orientadas al uso eficiente del agua implementando mejoras en los procesos de producción, entre otros. También realizamos acciones internas como el programa de Voluntariado Volar.

## Arcor



Claudio Giomi,

Gerente Corporativo de Sustentabilidad

Teléfono: 4310-9500  
Mail: sustentabilidad@arcor.com

- **Empleados:** 20.000
- **Inversión RSE 2014:** más de \$ 50 millones en materia de inversión social y control de impactos ambientales
- **Balance social:** sí
- **Voluntariado:** no
- **Organismos de RSE que integra:** Mesa Directiva del Pacto Mundial, Grupo de RSE, Negocios Inclusivos y Agro Sustentable del CEADS, GDFE, Iniciativa Empresas por la Infancia, Grupo de Institutos, Fundaciones y Empresas (GIFE), Red de Empresas contra el Trabajo Infantil, RedEAmérica, IARSE Argentina, ETHOS Brasil, Organización Internacional del Trabajo (OIT) y Fondo de las Naciones Unidas para la Infancia (UNICEF).
- **Certificaciones:** Grupo Arcor obtuvo 39 certificaciones ISO 14.001, 26 OHSAS 18.001 y concluyó el cálculo del inventario de gases de efecto invernadero en 32 plantas industriales.

En el Reporte de Sustentabilidad 2013, la compañía migró a la Guía G4 de la Iniciativa de Reporte Global (GRI), siguiendo las recomendaciones de la Norma Internacional ISO 26000 de Responsabilidad Social para la elaboración de informes.

- **Calificación de la RSE:** 7
- **Acciones en redes sociales:** En el Facebook institucional y en la cuenta de prensa en Twitter, Arcor comunica las iniciativas implementadas en el marco de la política de sustentabilidad y los cinco compromisos asumidos por la empresa, así como también las acciones de Fundación Arcor y del Programa de Relaciones con la Comunidad.

**Principales programas:** La estrategia de sustentabilidad forma parte de la estrategia de negocios. Así, la empresa orienta las políticas y prácticas ambientales y sociales a través de toda su cadena de valor. Durante 2013, la compañía avanzó con

los desafíos y metas propuestas en cada uno de los pilares que conforman la Estrategia de Sustentabilidad 2013/2015. En este período, 931 iniciativas de sustentabilidad fueron incluidas en los planes de negocios de la empresa y 743 colaboradores de los niveles gerenciales y de jefatura establecieron 782 objetivos de sustentabilidad, comprometiéndose a contribuir desde su área de trabajo para que Arcor sea una empresa sustentable.

### Arcos Dorados



Fernando Arango,  
Gerente de Comunicaciones  
Corporativas

- **Teléfono:** 4711-2000
- **Facebook:** McDonald's Argentina
- **Twitter:** McDonalds\_Ar
- **Empleados:** más de 16.000
- **Balance social:** no
- **Voluntariado:** sí
- **Certificaciones de RSE:** LEED Gold para construcciones nuevas por el local de Pilar
- **Calificación de la RSE:** 6
- **Acciones en redes sociales:** Nuestras acciones de RSE se difunden a través de Facebook y Twitter. Un claro ejemplo es el McDía Feliz, la jornada solidaria que se organiza todos los años a beneficio de La Casa de Ronald McDonald.
- **Principales programas:** McDonald's Argentina focaliza sus planes de RSE en la Casa de Ronald McDonald, Asociación Argentina de Ayuda a la Infancia dedicada desde hace más de 20 años a crear, encontrar y dar soporte a programas que mejoran la salud y el bienestar de los

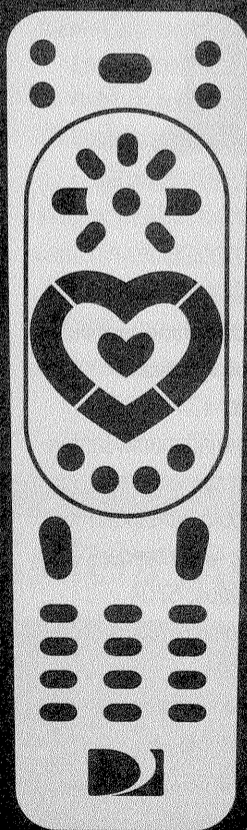
niños. Además se desarrolla el programa Jóvenes con Futuro, dirigido a jóvenes de bajos recursos de entre 18 y 24 años, a través de un convenio con el Ministerio de Trabajo de la Nación y la Federación de Trabajadores Pasteros. Además, todos los meses recibimos a más de 1000 niños de diferentes instituciones sociales, comedores y merenderos para comer en nuestros locales y vivir una experiencia completa en McDonald's.

### Autopistas del Oeste



José Kobiela,  
Responsable de RR.HH.

RSE



## AYUDAR AL OTRO, NUESTRO MEJOR PROGRAMA.

DIRECTV toma el control para cambiar la realidad. Durante el 2013, ayudaron con trabajo voluntarios **2371 de nuestros empleados** a más de **30 organizaciones** de todo el país, donando **10.403 horas a la comunidad.**

Cambiamos juntos lo que no nos gusta ver.

- ☛ **Teléfono:** 4489-8200
- ☛ **Mail:** JKobiela@gco.com.ar
- ☛ **Empleados:** 928
- ☛ **Ventas 2013:** \$ 540 millones
- ☛ **Balance social:** sí
- ☛ **Voluntariado:** sí
- ☛ **Cantidad de voluntarios:** 200
- ☛ **Calificación de la RSE:** 5
- ☛ **Principales programas:** Programa de Seguridad Vial: la Campaña de Educación Vial capacita docentes y alumnos de escuelas primarias de siete municipios atravesados por la autopista llegando a 1 millón personas en 11 años de vigencia. La Campaña de Prevención Vial distribuye más de 300.000 volantes que incluyen consejos relacionados con el tema. Programa de Preservación del Medio Ambiente: se recolectan tapitas plásticas, papel usado, llaves de bronce, pilas y aceite vegetal quemado para su reciclado y/o disposición final.

## Banco Finansur



Tomás Sánchez Córdova,

**Director**

- ☛ **Teléfono:** 4324-3400
- ☛ **Mail:** rse@bancofinansur.com.ar
- ☛ **Facebook:** BancoFinansur
- ☛ **Twitter:** @bancofinansur
- ☛ **Empleados:** 212
- ☛ **Calificación de la RSE:** 8
- ☛ **Principales programas:** Nuestro principal programa de RSE se encuadra en el apadrinamiento de instituciones sin fines de lucro y en el Movimiento Banco Sustentable. 1. Compromiso social: acompañamos a través del esponsorreo directo las propuestas e iniciativas de muchas organizaciones sin fines de lucro. Apadrinamos el Hogar "La Casa del Niño Nueva Familia" y apoyamos a la Fundación Cecilia Bacigalupo y a la Fun-

dación de Manu Ginóbili. 2. Banco Sustentable: es un movimiento de Banco Finansur que tiene como objetivo generar concientización de nuestros empleados en el cuidado del ambiente y se apoya en tres pilares: a) Movilidad Sustentable: incentivar a los empleados a que vayan a trabajar en bicicleta. b) Separación de Residuos: pusimos a disposición de los empleados capacitaciones para que separen los residuos y se colocó en diferentes áreas tachos para una separación correcta. c) Cuidado de los recursos: se reemplazó los sistemas de iluminación con tecnología LED.

## Banco Galicia



Constanza Gorleri,

**Gerente de Responsabilidad Social Corporativa**

- ☛ **Teléfono:** 6329-5053
- ☛ **Mail:** rsc@bancogalicia.com.ar
- ☛ **Facebook:** BancoGalicia-Sustentable
- ☛ **Twitter:** @GaliciaRSC
- ☛ **Empleados:** 5487
- ☛ **Inversión RSE 2014:** \$ 20,13 millones
- ☛ **Balance social:** sí
- ☛ **Voluntariado:** sí
- ☛ **Cantidad de voluntarios:** 510 en 2013
- ☛ **Horas de voluntariado:** desde el inicio del programa, se impulsaron 170 proyectos
- ☛ **Organismos de RSE que integra:** Iniciativa financiera del Programa de Naciones Unidas para el Medio Ambiente - UNEP-FI; Federación Latinoamericana de Bancos (FELABAN); Principios de Ecuador; Grupo de Fundaciones y Empresas (GDFE); Pacto Global de Naciones Unidas; Club de Empresas Comprometidas.
- ☛ **Certificaciones:** Realizamos el Informe de Sustentabilidad que en

2014 alcanzará el nivel de aplicación Comprehensive de la Guía G4 de la Iniciativa de Reporte Global (GRI) con la versión final del Suplemento para el Sector Financiero, y se usaron los lineamientos del Pacto Global y el Balance Social de IBASE. También, Sistema de Gestión Ambiental para la torre corporativa bajo la norma ISO 14.001:2004 otorgado por Bureau Veritas.

- ☛ **Calificación de la RSE:** 8
- ☛ **Acciones en redes sociales:** Además de las cuentas oficiales del banco en redes sociales, contamos con perfiles específicos para difundir nuestra gestión de sustentabilidad y para compartir las novedades de las organizaciones sociales con las que trabajamos. Estos son Facebook.com/BancoGalicia-Sustentable y @GaliciaRSC. Canalizamos inquietudes de nuestros seguidores para potenciar el efecto multiplicador que tienen Fb y Tw.

**Principales programas:** Con la convicción de que un desarrollo económico sólido sólo puede alcanzarse si se considera el ambiente y el entorno social, nuestra gestión sustentable se estructura en tres ejes: educación, empleo y salud. En relación al cuidado ambiental, los esfuerzos se orientan a la optimización de recursos, evaluación del impacto social y ambiental de los créditos que se otorgan y financiamiento para mejoras ambientales. A través del Fondo para la Conservación Ambiental acompañamos a investigadores y organizaciones que impulsen proyectos para la preservación de la biodiversidad.

## Banco Hipotecario



Paula Solsona,  
Gerente de Asuntos Sociales

- ☛ **Teléfono:** 4347-5411
- ☛ **Mail:** psolsona@hipotecario.com.ar
- ☛ **Empleados:** 2600
- ☛ **Inversión RSE 2014:** \$ 20 millones
- ☛ **Balance social:** sí, Reporte de Sustentabilidad
- ☛ **Voluntariado:** sí
- ☛ **Cantidad de voluntarios:** 180
- ☛ **Organismos de RSE que integra:** IARSE
- ☛ **Calificación de la RSE:** 7
- ☛ **Acciones en redes sociales:** A través de la *fanpage* "Tarjetas cancheras" - más de 500.300 "me gusta" - compartimos nuestras acciones de RSE y colaboramos con la difusión de campañas *online* de ONGs.
- ☛ **Principales programas:** Trabajamos en cuatro ejes de acción. En educación, inserción laboral e inclusión social desarrollamos proyectos a través de alianzas con ONGs especializadas en educación, inclusión a través del deporte, adicciones y microcréditos, entre otros. En medio ambiente y voluntariado trabajamos internamente a través de campañas de concientización sobre nuestros hábitos de consumo y su impacto en el medio ambiente, y acompañando la labor solidaria de nuestros colaboradores a través de campañas institucionales.

## Banco Patagonia



Agustín del Castillo,

**Coordinador de RSE**

- ☛ **Teléfono:** 4323-5517
- ☛ **Mail:** rse@bancopatagonia.com.ar
- ☛ **Empleados:** 3268
- ☛ **Balance social:** sí
- ☛ **Voluntariado:** sí
- ☛ **Cantidad de voluntarios:** 600
- ☛ **Organismos de RSE que integra:** IARSE

- ☛ **Certificaciones:** no
- ☛ **Calificación de la RSE:** 6
- ☛ **Principales programas:** Trabajamos para fomentar la educación como inclusión social, acompañando a diversas organizaciones con becas escolares para todos los niveles (Fundación Cimientos, Fundación Nosotros Queremos, Cruzada Patagónica). También acompañamos a las escuelas agrotécnicas a través de proyectos articulados con el INET y proyectos culturales canalizados a través de la Ley de Mecenazgo de la CABA. Por otra parte, a través de nuestro Programa Universidades, acompañamos proyectos de las casas de altos estudios en los aspectos académicos, deportivos y culturales. Fomentamos el emprendedurismo en los más jóvenes, en localidades del interior junto a Fundación Impulsar y, desde el voluntariado, trabajamos junto a Techo en todo el país, y acompañamos acciones puntuales propuestas por los propios voluntarios.

## Banco Santander Río



María Vanesa Marignan,

**Gerente de Responsabilidad Social Corporativa**

- ☛ **Teléfono:** 4341-1362
- ☛ **Mail:** mmarignan@santanderrio.com.ar
- ☛ **Facebook:** SantanderRio
- ☛ **Twitter:** @SantanderRio
- ☛ **Empleados:** 6704
- ☛ **Inversión RSE 2014:** \$ 25 millones
- ☛ **Balance social:** sí
- ☛ **Voluntariado:** sí
- ☛ **Cantidad de voluntarios:** 600 (2013)
- ☛ **Horas de voluntariado:** 4302 (anual 2013)
- ☛ **Organismos de RSE que**

**Integra:** Pacto Global de Naciones Unidas, IARSE, Foro Ecuménico Social

● **Calificación de la RSE:** 7

● **Principales programas:**

Destinamos gran parte de la inversión social en educación superior, ya que desempeña un papel clave en el desarrollo social y económico. Por ello, con más de 70 convenios con universidades públicas y privadas, contribuimos a la mejora de la educación, la investigación y el emprendedorismo. Además, promovemos la bancarización y la inclusión financiera y social de las comunidades en las que ejercemos nuestra actividad. Muchas de estas iniciativas cuentan con la participación de empleados.

## BASF



Rosario Beltrán,

**Gerente de Comunicación Corporativa y Sustentabilidad**

● **Teléfono:** 4317-9600

● **Mail:**

rosario.beltran@basf.com

● **Empleados:** 943

● **Balance social:** regional

● **Voluntariado:** sí

● **Organismos de RSE que**

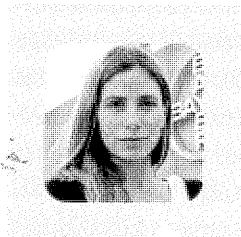
**Integra:** CEADS, foros de cámaras sectoriales

● **Certificaciones:** ISO 14001 y PCRMA (programa cuidado responsable medio ambiente)

● **Principales programas:**

"Vamos por nuestro país" es el programa que nuclea proyectos de desarrollo comunitario para abordar problemáticas relacionadas con la pobreza mediante la articulación público-privada. Integra esfuerzos comunitarios, oficiales y privados con el objetivo de mejorar condiciones de salud, nutrición, vivienda, acceso al agua, educación y trabajo en distintas regiones de la Argentina.

## Bayer



Agustina Falduti,

**Comunicación y RSE**

● **Teléfono:** 4762-7000

● **Mail:**

agustina.falduti@bayer.com

● **Empleados:** 1200

● **Balance social:** global

● **Voluntariado:** sí

● **Cantidad de voluntarios:**

más de 150 personas

● **Certificaciones:** ISO 9001, ISO 14001 y OHSAS 18001, con estándares GMP (buenas prácticas de producción o manufactura)

● **Calificación de la RSE:** 6

● **Principales programas:**

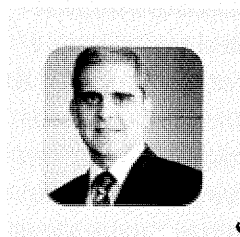
UNES, programa de voluntariado, brinda dos opciones.

Padrinazgo de una institución:

el empleado propone al comité de RSE de Bayer una institución a la cual desea ayudar. De

ser elegido, el empleado se convierte en padrino, vocero y responsable de todo el proceso de donación. Por su parte, el programa UNES-Conbeca, destinado a acompañar a adolescentes, a través de empleados-guías, quienes administran una beca mensual mediante encuentros con el estudiante, buscando ser un guía, referente y apoyo para continuar con su educación formal.

## BBVA Francés



Gonzalo Verdomar Weiss,

**Director de RR.HH.**

● **Teléfono:**

4348-0000 int 25736

● **Mail:** becasdeintegracion-arg@bbva.com

● **Web:**

compromisobbvafrances.com

● **Twitter:** PrensaBBVA\_AR

● **Empleados:** 5200

● **Inversión RSE 2014:**

\$ 15,95 millones

● **Balance social:** sí, según

Guía G3 GRI, ISO

26000:2010, Objetivos del Milenio de Naciones Unidas, AA 1000 Accountability.

● **Voluntariado:** sí

● **Cantidad de voluntarios:**

104 empleados en 2013

● **Horas de voluntariado:**

178 horas en 2013

● **Organismos de RSE que**

**Integra:** Foro Ecuménico Social, Amcham, Comité de RSE de la Cámara de Comercio Española de la República Argentina, Red Argentina del Pacto Mundial de Naciones Unidas

● **Certificaciones:** Norma ISO 14001 (60 sucursales de la red y en seis edificios corporativos); Principios de Ecuador; Pacto Mundial de las Naciones Unidas (desde 2002); UNEP- FI (desde 1998); Carbon Disclosure Project (desde 2004), Principles for Responsible Investment (desde 2008).

● **Calificación de la RSE:** 7

● **Principales programas:** El Programa de Educación Financiera "Becas de Integración BBVA Francés" es un plan de becas anuales destinado a alumnos secundarios de entre 12 y 19 años que pertenecen a hogares de bajos ingresos económicos. Tiene como objetivo promover que el alumno ejercite su responsabilidad buscando cumplir con los compromisos asumidos, tanto en sus estudios como en la relación con su entorno y en la administración del dinero que recibe mensualmente. Incluyendo la Séptima Edición se han otorgado un total de 6863 becas en 12 provincias y CABA, y los beneficiarios directos e indirectos pueden estimarse en 17.300 personas. En 2014, 8ª Edición, el Programa beneficiará en forma directa a 1333 alumnos de 28 centros educativos en 12 provincias y Ciudad Autónoma de Buenos Aires, a través de alianzas con 22 ONG vinculadas con 128 colegios.

## BGH

Verónica Lento,

**Gerente de Relaciones Institucionales y Comunicación**

● **Teléfono:** 4309-2000

● **Mail:**

veronica.lento@bgh.com.ar

● **Empleados:** 2800

(total todas las sedes)

● **Balance social:** no

● **Voluntariado:** sí

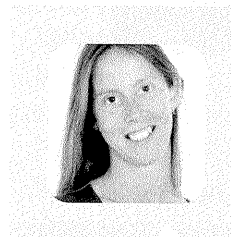
● **Cantidad de voluntarios:** 60, en relación a 600 empleados de Casa Central Buenos Aires.

● **Horas de voluntariado:** 52 horas anuales por persona

● **Calificación de la RSE:** 6

● **Principales programas:** Nos orientamos a educación. Apoyamos a Fundación Leer en la Maratón Nacional de Lectura y en el Proyecto Libro Abierto, creando rincones de lectura en escuelas, y trabajamos junto a Fundación CARE capacitando a docentes en el uso de tecnología en el aula, ambas acciones en Río Grande y Tucumán, donde BGH tiene sus plantas. Además, participamos del Programa de Becas Específicas de Tierra del Fuego (carreras universitarias) y equipamos a escuelas técnicas y de salida laboral en Río Grande y Ushuaia.

## Boehringer Ingelheim



Georgina Buratti,

**Gerente de Comunicaciones**

## Galicia Sustentable, nuestro compromiso social y ambiental.



- Fortalecimiento de la educación.
- Capacitación a emprendedores.
- Apoyo a instituciones de la salud.
- Promoción del cuidado ambiental.



### y Relaciones Públicas Región Sudamérica

☎ **Teléfono:** 4704-8320  
 ✉ **Mail:** georgina.buratti@boehring-igelheim.com  
 🧑 **Empleados:** 320  
 ⚖ **Balance social:** no  
 🤝 **Voluntariado:** sí  
 👤 **Cantidad de voluntarios:** 200  
 🕒 **Horas de voluntariado:** 1 día laboral en el año  
 📄 **Calificación de la RSE:** 7  
 📌 **Principales programas:** Boehringer Ingelheim celebra a nivel global el Día de la Visión (*Value Through Innovation Day*). Los empleados de la compañía realizan tareas de voluntariado en diversas ONGs como actividades lúdicas, tareas de mantenimiento, entre otras. Hace cinco años se mantiene este día de voluntariado anual del cual ya participaron más de 15 instituciones. A su vez, contamos con un proyecto global y local junto a Ashoka, en el cual apoyamos dos 'fellows' dedicados a la pediatría y nutrición en Chaco.

### Bridgestone Argentina



Liliana Nasiff,  
**Jefe de Relaciones Corporativas y Comunidad**  
 ☎ **Teléfono:** 4239-3126  
 ✉ **Mail:** NasiffLiliana@la-bridgestone.com  
 🐦 **Twitter:** @LilianaNasiff  
 🧑 **Empleados:** 1400  
 ⚖ **Balance social:** sí  
 🤝 **Voluntariado:** sí  
 👤 **Cantidad de voluntarios:** 115  
 🕒 **Horas de voluntariado:** 6613 (2013)  
 📌 **Organismos de RSE que integra:** Cámara de los Estados Unidos - Cámara del Neumático  
 📄 **Calificación de la RSE:** 7  
 📌 **Principales programas:** Caravana Solidaria Bridgestone: con el objetivo de ayudar a escuelas y reservas aborígenes del interior,

la compañía reúne donaciones que lleva personalmente a destino con la ayuda de voluntarios, personal de la empresa, clientes y usuarios. Los lugares elegidos son zonas donde, ya sea por ser de difícil acceso o por su lejanía, sus comunidades prácticamente no llegan a recibir ayuda. Hasta el momento, se llevaron al NOA más de 24 toneladas de donaciones con ropa, medicamentos, útiles escolares, juguetes y zapatillas, entre otros.

### Bristol-Myers Squibb



Kelly Polanco,  
**Dir. de RR.HH. Sudamérica**  
 ☎ **Teléfono:** 4789-8400  
 🧑 **Empleados:** 274  
 ⚖ **Calificación de la RSE:** 7  
 📌 **Principales programas:** Bristol-Myers Squibb cuenta con un programa de subsidios no reembolsables para instituciones médicas y ONGs. El programa comenzó en 2007 y entregó hasta el momento más de 300 subsidios en la Argentina, Chile, Colombia, Perú y Venezuela por más de US\$ 2 millones. Asimismo, colabora con diversas organizaciones de la sociedad civil en el desarrollo de programas educativos y campañas de concientización para pacientes y público general. Además, participa en el programa de tapitas de plástico de la Fundación Garrahan.

### Cablevisión



Lorena Marino,  
**Gerente de Comunicaciones Externas**

☎ **Teléfono:** 4001-5920  
 ✉ **Mail:** rse@cablevision.com.ar  
 🧑 **Empleados:** 9000  
 📄 **Inversión RSE 2014:** \$ 5 millones (aprox)  
 ⚖ **Balance social:** no  
 🤝 **Voluntariado:** sí  
 👤 **Cantidad de voluntarios:** más de 1300 (promedio anual)  
 🕒 **Horas de voluntariado:** más de 5000 horas (promedio anual)  
 📌 **Organismos de RSE que integra:** CEADS, Comité RSE AmCham, Comité RSE IDEA  
 📄 **Calificación de la RSE:** 7  
 📌 **Principales programas:** Puente Digital es el programa mediante el que Cablevisión y Fibertel otorgan conectividad sin cargo a más de 20.000 escuelas, hospitales y organizaciones sociales, e incluye webinars para optimizar el uso de Internet, en alianza con Wingu. Audiovisuales en la escuela acerca herramientas audiovisuales a escuelas públicas para la construcción de contenidos vinculados con su identidad cultural local e incluye prácticas educativas en canales locales. Compás para el uso de Internet, en alianza con Unicef y Chicos.net, incluye talleres, difusión en medios masivos y un portal destinado a alumnos de escuelas primarias, sus docentes y familias, con propuestas de uso proactivo, seguro y responsable de Internet.

### Camuzzi Gas Pampeana / Camuzzi Gas del Sur



Laura Iannazzo,  
**Coordinadora de Responsabilidad Social**  
 ☎ **Teléfono:** 5776-7000  
 ✉ **Mail:** laura.iannazzo@camuzzigas.com.ar  
 📘 **Facebook:** aprenderelgas  
 🐦 **Twitter:** @aprenderelgas

🧑 **Empleados:** 1500  
 ⚖ **Balance social:** no  
 🤝 **Voluntariado:** no  
 📄 **Calificación de la RSE:** 7  
 📌 **Acciones en redes sociales:** Las actividades se desarrollan bajo un "Sistema Integrado de Gestión de Seguridad y Medio Ambiente", alineado con las normas internacionales OHSAS 18.001 e ISO 14.001 y con las exigencias de la Norma NAG 153.  
 📌 **Principales programas:** Programa educativo destinado a alumnos de 4° y 5° grado de escuelas primarias. Consiste en un ciclo de charlas didácticas, a cargo de personal especializado, en las que se brinda información y genera conciencia en los aspectos de prevención de accidentes con monóxido de carbono y uso responsable del gas en los domicilios. Durante los tres años que el programa lleva vigente se capacitaron a un total de 33.000 alumnos de 129 localidades de las provincias donde operan las compañías.

### Cargill



Julián Ferrer,  
**Coordinador RSE**  
 ☎ **Teléfono:** 4317-7000 int.7604  
 ✉ **Mail:** julian\_ferrer@cargill.com  
 🧑 **Empleados:** 3300  
 ⚖ **Balance social:** no  
 🤝 **Voluntariado:** sí  
 👤 **Cantidad de voluntarios:** 500, aproximadamente  
 📌 **Organismos de RSE que integra:** Comité Sustentabilidad AmCham; División RSE IDEA; Moverse.  
 📄 **Certificaciones:** Sedex (ética); FSSC22000 (inocuidad); GMP+ (inocuidad); 2BSvs e ISCC EU (cadena de valor soja).  
 📄 **Calificación de la RSE:** 6  
 📌 **Principales programas:**

Comité de RSE: equipo multidisciplinario que releva indicadores de gestión de la empresa en relación a las diversas temáticas de RSE (ética, laborales, ambientales, comunidad); trabaja sobre la materialidad y exhaustividad de la información relevada; presenta resultados y estado de situación al directorio. Concurso Proyectos Fundación Cargill: propuesta que involucra a los empleados de los distintos centros operativos de la empresa como eje de la inversión social local.

### Carrefour Argentina



Candela Arias,  
**Gerente de Sustentabilidad y RSE**  
 ☎ **Teléfono:** 4003-7000  
 ✉ **Mail:** candela\_arias@carrefour.com  
 🧑 **Empleados:** 20.000  
 📄 **Inversión RSE 2014:** \$ 6 millones  
 ⚖ **Balance social:** sí  
 🤝 **Voluntariado:** sí  
 👤 **Cantidad de voluntarios:** 250 en 2013  
 🕒 **Horas de voluntariado:** 18.000 horas en 2013  
 📌 **Organismos de RSE que integra:** Miembros del Pacto Mundial de las Naciones Unidas, IARSE, CEADS  
 📄 **Certificaciones:** GRI nivel de aplicación B, ISO 26000, Líneas directrices de la OCDE  
 📄 **Calificación de la RSE:** 7  
 📌 **Acciones en redes sociales:** Lo hacemos a través de la *fanpage* de Carrefour. Mediante de una consigna, invitamos a nuestros seguidores a sumar su "me gusta" para alcanzar un monto determinado de dinero o alimentos que Carrefour donó a entidades solidarias como los Hospitales Garrahan y Gutiérrez y la Red Argentina de Banco de Alimentos.

● **Principales programas de RSE:** Sumando Voluntades es nuestro programa nacional de RSE que está íntimamente ligado a la estrategia de negocio de la compañía e invita a estrechar vínculos con todos nuestros grupos de interés. Este programa tiene tres ejes rectores: Alimentación, promoviendo el consumo responsable y combatiendo la desnutrición; Inclusión Social y Laboral, a través de la formación de oficios, el comercio justo y el apoyo a las economías locales; y Medio Ambiente, generando conciencia ambiental en toda nuestra esfera de influencia.

## CCU Argentina



Juan Pablo Barrale,  
Gte. de Asuntos Corporativos

- Teléfono: 5167-2300
- Mail: [jbarrale@ccu.com.ar](mailto:jbarrale@ccu.com.ar)
- Empleados: 1300
- Inversión RSE 2014: \$ 2,5 millones
- Balance social: sí
- Voluntariado: sí
- Cantidad de voluntarios: 49
- Horas de voluntariado: 300 anuales
- Organismos de RSE que integra: Norte Sustentable (Salta); Padrinazgo Hábitat y Desarrollo (Santa Fe)
- Certificaciones: GRI
- Calificación de la RSE: 7

● **Principales programas:** CCU Argentina busca promover en la sociedad hábitos de consumo de alcohol responsables mediante programas educativos. La iniciativa Educar en Familia apoya a los padres en la formación de sus hijos brindando charlas en escuelas e instituciones públicas y privadas. En 2013 benefició a 2379 familias, un 41 por ciento más que en 2012. En Santa Fe participó el Servicio Penitenciario, la Unión Industrial y el Ministerio de Desarrollo Social, entre otros. Además CCU involucra a sus clientes promoviendo la No Venta de Alcohol a Menores en más de 9000 comercios.

## Cervecería y Maltería Quilmes



Axel Flügel,  
Gerente de RR.HH.

- Teléfono: 4349-1700
- Mail: [eaflugel@quilmes.com.ar](mailto:eaflugel@quilmes.com.ar)
- Empleados: 5278 empleados de forma directa
- Balance social: sí
- Voluntariado: sí
- Cantidad de voluntarios: 484
- Horas de voluntariado: 3446 en 2013
- Organismos de RSE que integra: CEADS
- Certificaciones: el Reporte de

Gestión Sustentable 2011/2012 cuenta con Análisis GRI

- Calificación de la RSE: 7
- Acciones en redes sociales: La promoción del uso del #ConductorDesignado en la Semana del Consumo Responsable y la campaña para impulsar las charlas "Entre Padres e Hijos".
- Principales programas: Vivamos Responsablemente abarca diversas iniciativas orientadas a promover la sustentabilidad del negocio en tres ejes: medio ambiente, comunidad y consumo responsable. En relación al último punto, apuntamos a contribuir a la toma de conciencia sobre la incompatibilidad de combinar las acciones de beber y conducir, impulsar la venta y servicio responsable de bebidas con alcohol y promover valores saludables en los adolescentes a través de sus padres y las escuelas.

## Chevron Argentina



Dante Ramos,  
Gerente de Asuntos Públicos y Gubernamentales

- Teléfono: 4320-7400
- Mail: [dramos@chevron.com](mailto:dramos@chevron.com)
- Empleados: 300
- Balance social: a nivel corporación

- Voluntariado: sí
- Cantidad de voluntarios: 72
- Horas de voluntariado: 473
- Calificación de la RSE: 8
- Principales programas: Como parte de su política de inversión social, Chevron Argentina impulsa diversas acciones, entre las que se destacan: "Acceso al Agua en Rincón de los Sauces", Neuquén, una iniciativa de gran valor para la población ya que, a través de la instalación de una cisterna, se posibilitó el acceso al agua potable a más ciudadanos; y el programa de "Capacitación en Oficios y Gestión de Microemprendimientos" en Gral. Roca, Río Negro, el cual lleva más de 300 beneficiarios y cuyo fin es mejorar la empleabilidad de un sector de la población desocupada o subocupada con inquietud por insertarse el mercado laboral.

## Citibank



Adriana Turek,  
Corporate Communications & CSR Manager

- Teléfono: 4329-1299
- Mail: [adriana.turek@citi.com](mailto:adriana.turek@citi.com)
- Empleados: 2900
- Inversión RSE 2014: US\$ 300.000
- Balance social: sí
- Voluntariado: sí

- Cantidad de voluntarios: 900
- Horas de voluntariado: 6000 anuales
- Organismos de RSE que integra: IARSE
- Calificación de la RSE: 6
- Principales programas: Premios al Microempendedor: en alianza con Fundación La Nación (*media partner*) y Avina (organizador). El objetivo es resaltar el rol de las microfinanzas en la inclusión financiera y empoderamiento socioeconómico de individuos de bajos recursos. En 2012 sumamos el Premio a las IMFs "Impulsando Ideas Innovadoras" y en 2013 diseñamos e implementamos con éxito (junto con Aportes de Gestión y Njambre) el piloto de capacitación a ganadores del premio, con la presencia de emprendedores de siete países.

## Clorox Argentina

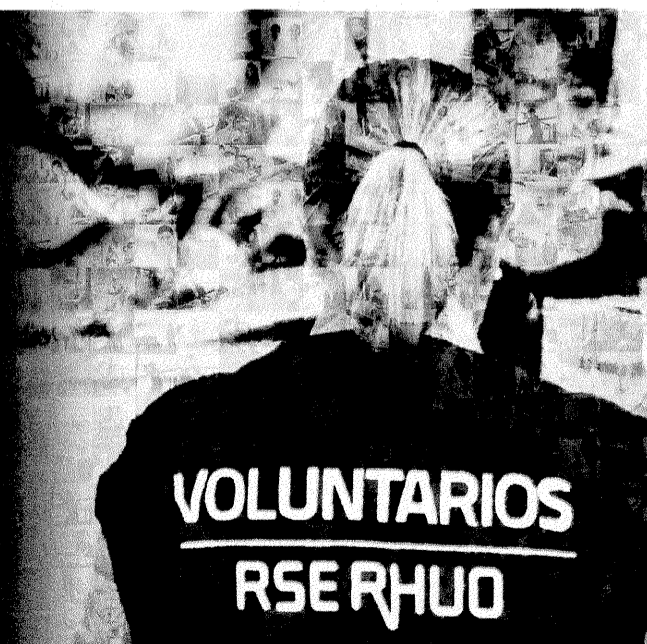


Andrea Fernández,  
Responsable de Comunicaciones Institucionales y RSE

- Teléfono: 5230-8200
- Mail: [andrea.fernandez@clorox.com](mailto:andrea.fernandez@clorox.com)
- Empleados: 650
- Balance social: no
- Voluntariado: sí
- Cantidad de voluntarios: 70, en 2013
- Horas de voluntariado: 220

GRUPO  
**RHUO**  
RECURSOS  
HUMANOS  
ORGANIZADOS

PORQUE CREEMOS EN ASUMIR  
UN AUTÉNTICO COMPROMISO CON  
LA SOCIEDAD Y EL MEDIO AMBIENTE,  
LA RESPONSABILIDAD SOCIAL  
EMPRESARIA ES PARTE  
IMPORTANTE DE GRUPO RHUO.





GRUPO  
**RSE RHUO**

Hablar de Responsabilidad Social implica hablar de la búsqueda de un desarrollo sostenible como organización, y de devolverle a la sociedad parte de lo que recibimos de ella.

En este sentido planteamos una estrategia de RSE integrada a toda la organización, tomando como centro a la persona, trabajando sobre aspectos que contribuyen a su desarrollo, haciendo foco en tres ejes: NUTRICIÓN, EDUCACIÓN y TRABAJO.

A partir de estos ejes, diseñamos los programas y acciones de RSE enfocados en la relación con nuestros colaboradores y la comunidad.

RSE.GrupoRHUO  

horas anuales

● **Organismos de RSE que integra:** Comité de Sustentabilidad de AmCham, membresía IARSE.

● **Principales programas:** "Futuro Limpio" es la plataforma de sustentabilidad de Clorox Argentina. Busca promover el cuidado del medio ambiente, a través de la reducción, el reciclado y la inclusión social. Para cumplir esta iniciativa se trabajó junto a Fundación Banco de Bosques, Cooperativa Reciclando Sueños y Foro 21, en programas de concientización y voluntariado. Bajo los lemas "¿Cuál es tu forma de trascender?" y "El Futuro Limpio empieza por casa: si cambiás vos, cambia el mundo", hicimos un trabajo de concientización en el público interno de la organización, sembrando el camino para mayores desafíos. En 2014 afianzaremos nuestro compromiso con la reducción y el reciclado a través de la separación en origen en todas nuestras oficinas y plantas; y con la inclusión social, a través del trabajo con cooperativas de recuperadores urbanos y con la organización Techo.

## Coca-Cola de Argentina



Gabriela Rodríguez López,

Gerente de Asuntos Públicos y Comunicaciones

- **Teléfono:** 4319-2000
- **Facebook:** cocacola
- **Twitter:** @cocacolaar
- **Empleados:** 381
- **Balance social:** sí
- **Voluntariado:** sí
- **Organismos de RSE que integra:** IARSE y AmCham
- **Certificaciones:** GRI
- **Calificación de la RSE:** 7
- **Acciones en redes sociales:** En nuestras redes sociales com-

partimos los mensajes de las acciones vinculadas a sustentabilidad de la compañía de forma tal de estar constantemente en contacto con las comunidades en las que operamos.

● **Principales programas:** Para Coca-Cola la sustentabilidad comienza con el bienestar de las personas. Por eso, a través de nuestra plataforma de programas de vida activa llevamos adelante distintos programas que fomentan estilos de vida activos y saludables. Este es el caso de "Dale Juguemos", una iniciativa que promueve la actividad física en los recreos y brinda capacitación nutricional a docentes y chicos. Por su parte, "Sprite Urban Tour" es un festival de skate y deportes urbanos; "Copa Coca-Cola" se consolida como el intercolegial de fútbol más grande del país, y "Baila Fanta" es un intercolegial que invita a los chicos a expresarse a través del baile. Más de 550.000 chicos de todo el país ya participaron.

## Cosméticos Avon Argentina



Silvia Zubini,

Directora Ejecutiva y Vicepresidente de Fundación Avon

- **Teléfono:** 4746-8238
- **Mail:** fundacionavon@avon.com
- **Facebook:** FundacionAvonArgentina
- **Twitter:** @FundacionAvon
- **Inversión RSE 2014:** \$ 8 millones
- **Balance social:** no
- **Voluntariado:** no
- **Organismos de RSE que integra:** Comisión RSE de CAPA -cámara de la industria cosmética y perfumería-, delegación argentina de la alianza global Vital Voices y Avon Foundation para poner fin a la

violencia de género.

● **Calificación de la RSE:** 5

● **Acciones en redes sociales:** Campañas de concientización sobre promoción de la salud, detección temprana del cáncer de mama y prevención y erradicación de la violencia hacia las mujeres.

● **Principales programas:** Cruzada contra el cáncer de mama: desde 1999 sostiene el mamógrafo móvil donado por Avon a LALCEC que recorre el país realizando mamografías gratuitas a mujeres sin recursos. Desarrolla acciones de concientización para la detección temprana de esta enfermedad. Alza la Voz contra la violencia doméstica: realiza acciones de concientización, educación y atención directa a víctimas de violencia. *Hello Green Tomorrow.* Avon destina fondos a la Fundación World Wildlife para la reforestación de árboles.

## Deloitte



Miguel C. Maxwell,

Presidente de Deloitte Argentina

- **Teléfono:** 4320-2700
- **Mail:** rc@deloitte.com
- **Empleados:** 1818
- **Balance social:** sí
- **Voluntariado:** sí
- **Cantidad de voluntarios:** 150/200 por año
- **Horas de voluntariado:** + de 4000 anuales
- **Organismos de RSE que integra:** Fundación Caminando Juntos (United Way), CEADS, ONU - Pacto Global, GDFE, CECRA, IDEA, AHK, entre otros
- **Calificación de la RSE:** 7
- **Acciones en redes sociales:** Para dar difusión a nuestras acciones utilizamos Facebook y Twitter. Trabajamos sobre campañas de carácter propio o junto a diferentes ONGs, sumándonos a sus proyectos, con-

cientizando e informando.

● **Principales programas:** Invertir Vale la Pena: Deloitte manifiesta su compromiso con la educación participando de este programa por tercer año consecutivo. El mismo es desarrollado junto a Fundación Caminando Juntos y consta de 12 clases dictadas por voluntarios de Deloitte Argentina que tienen por destinatarios a alumnos del último año del secundario de la escuela EMEM N° 6 Padre Carlos Mugica. Cada clase plantea una temática diferente y se entregan diplomas de asistencia a los alumnos que finalizan el programa.

## DHL



Leonardo Sanabria,

Gerente de RR.HH. de DHL Argentina

- **Teléfono:** 4344-4000
- **Mail:** Leonardo.sanabria@dhl.com
- **Facebook:** dhl
- **Twitter:** @deutschepostdhl
- **Inversión RSE 2014:** 40.000 euros
- **Balance social:** sí
- **Voluntariado:** sí
- **Cantidad de voluntarios:** 60 (promedio)
- **Calificación de la RSE:** 7
- **Principales programas:** Bajo el lema "Living Responsibility", nuestras iniciativas se centran en tres áreas de compromiso social: protección medioambiental (GoGreen), gestión de catástrofes naturales (GoHelp) y fomento de la educación (GoTeach). Además, promovemos entre nuestros empleados la participación en actividades voluntarias a través de la celebración del Día Internacional del Voluntariado y la iniciativa "Living Responsibility Fund". Particularmente, en la Argentina pusimos mayor

foco en el pilar que sustenta la educación y para ello desarrollamos una alianza con Enseña por Argentina, que nos permitió ser partícipes y actores de diversos programas que apuntan a mejorar la calidad educativa en nuestro país.

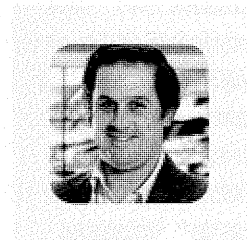
## Diageo Argentina



Marcela Falasca,

Gerente de Relaciones Corporativas

- **Teléfono:** 5776-2945
- **Mail:** Marcela.Falasca@diageo.com
- **Empleados:** 217
- **Inversión RSE 2014:** \$ 629.000 (solo para *Learning for Life*)
- **Balance social:** no
- **Voluntariado:** sí
- **Cantidad de voluntarios:** 20
- **Organismos de RSE que integra:** CCAB, GTS
- **Certificaciones:** ISO 14001 (gestión ambiental), ISO 18001 (salud y seguridad ocupacional), ISO 22000 (gestión de inocuidad alimentaria) y Globalgap (buenas prácticas agrícolas).
- **Calificación de la RSE:** 5
- **Principales programas:** Learning for Life, el programa de RSE diseñado por Diageo para transformar la vida de jóvenes en condiciones de vulnerabilidad social a través de la educación, se implementa en asociación con entidades educativas brindando formación y destrezas a los graduados para que encuentren empleo en sectores como: turismo, gastronomía y retailer. Desde su inicio en la Argentina, se han graduado 1451 jóvenes de las provincias de: Misiones, Mendoza, Salta, Córdoba, Provincia de Buenos Aires y CABA.

**DIRECTV**

Andrés Barbero,

Gerente de RSE

● **Teléfono:** 3751-6340

● **Mail:**

abarbero@directvla.com.ar

● **Facebook:** RSEDIRECTV

● **Empleados:** 4100

● **Balance social:** sí

● **Voluntariado:** sí

● **Cantidad de voluntarios:**

2360 en 2013

● **Horas de voluntariado:**

10.421 horas en 2013

● **Organismos de RSE:**

CEADS y AmCham

● **Certificaciones:** GRI (Guía

G3 / Nivel de aplicación B) y

participación en el programa Energy Star de la Environmental Protection Agency de EE.UU.

● **Calificación de la RSE:** 5

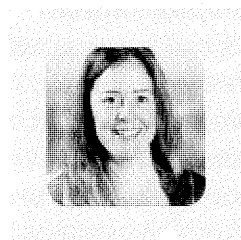
● **Acciones en redes sociales:**

En 2013 realizó una campaña digital para colaborar con la fundación Caminando Juntos. Los usuarios de las redes sociales participaban compartiendo, a través de un "Me Gusta" o "RT", los posts que se realizaron en las cuentas de Facebook y Twitter de DIRECTV con el hashtag #DIRECTVDeseos.

● **Principales programas:** Sus ejes de trabajo son: educación, inserción laboral y deporte.

Además busca que éstos sean atravesados por el cuidado del medio ambiente, alianzas con ONG y acciones de voluntaria-

do de sus empleados. Iniciativas más destacadas: Escuela+ (televisión educativa en escuelas); alianzas con Enseñá por Argentina y Cascos Verdes; ATP (programa de capacitación e inserción laboral); voluntariado (2300 empleados en 2013); medio ambiente con el cuidado de los recursos naturales en cada proceso: medición de huella de carbono; oficinas sustentables; concientización a empleados; decodificadores eficientes de menor tamaño que requieren 43 por ciento menos de cartón para su embalaje, 64 por ciento menos de combustible para su traslado y 29 por ciento de ahorro de energía para el cliente. Asimismo, el 80 por ciento de los equipos son recuperados y el 95 por ciento reacondicionados para que sean reutilizados.

**Dow Argentina**

María Soledad Echagüe,

Directora de Asuntos Públicos

● **Teléfono:** 4319-0100

● **Mail:** fbepub@dow.com

● **Facebook:** mesamultisec-

torial.venadotuerto;

buentrabajo.utnfrbb;

● **Empleados:** 1550

● **Balance social:** sí

● **Voluntariado:** sí

● **Cantidad de voluntarios:** 1010

● **Horas de voluntariado:**

4300 anuales

● **Organismos de RSE que**

**integra:** CEADS, IDEA, AmCham

● **Certificaciones:** Programa

de Cuidado Responsable de la

Cámara de Industrias Químicas y

Petroquímicas (CIQyP),

ISO 9001:2008, OSHA, GRI

● **Calificación de la RSE:** 7

● **Acciones en redes sociales:**

comunicación de los principa-

les programas comunitarios:

Buen Trabajo, La Basura Sirve,

Cadena Productiva, Mesa Mul-

tisectorial Venado Tuerto.

● **Principales programas:**

Buen Trabajo: Capacitación en

oficios para jóvenes desem-

pleados de 18 a 35 años, de

Ingeniero White y Bahía Blanca.

Fortalezas del programa:

entrenamiento y certificación

por la UTN; promovido por los

vecinos a través del Panel

Comunitario; participación de

empresas contratistas de Dow;

bajo nivel de deserción; buen

porcentaje de inserción laboral

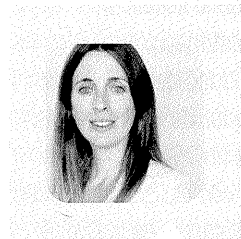
de los participantes; caso de

articulación público-privada y

alianza estratégica entre acto-

res heterogéneos del sector

privado, social y académico.

**Duke Energy Argentina**

Florencia Fidel,

Gerente de Comunicaciones

● **Teléfono:** 4875-0000

● **Mail:**

Comunic-AR@duke-energy.com

● **Empleados:** 114

● **Balance social:** sí

● **Voluntariado:** sí

● **Cantidad de voluntarios:** 42

● **Horas de voluntariado:**

16 (dos jornadas) anual

● **Certificaciones de RSE**

(ISO, GRI, ambientales, etc):

Certificación IRAM-ISO

14001/04 del Sistema de

Gestión Ambiental.

● **Calificación de la RSE:** 6

● **Principales programas:** Visi-

tas a Plantas: como parte de los

esfuerzos de integración con

las comunidades con las que

convive, Duke Energy desarrolla

un programa permanente de

visitas a sus plantas térmica e

hidroeléctrica abierto al público

general. Voluntariado Corporati-

vo: la empresa sostiene que el

incentivo a la solidaridad y la

ciudadanía es la mejor manera

de contribuir a la calidad de

vida de la sociedad, transfor-

mando las necesidades en

oportunidades de participación

comunitaria. Energía Renovable

para la Patagonia: es una ini-

ciativa de Duke Energy Argenti-

na que cuenta con el apoyo y la

participación del gobierno de la

provincia del Neuquén, el Ente

Provincial de Energía del Neu-

quén (EPEN) y la Global Sustain-

able Electricity Partnership

(GSEP) y tiene por objetivo

suministrar energía sustenta-

ble, limpia y diversificada a las

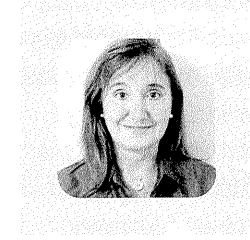
comunidades aisladas de la

región patagónica. Empre-

endedoras Latinas: capacitar y

empoderar a mujeres empre-

endedoras en América latina.

**DuPont**

Gabriela Capacete,

Gerente de Comunicaciones

Corporativas

● **Teléfono:** 4021 -4737

● **Mail:**

gabriela.capacete@dupont.com

● **Empleados:** 805

● **Balance social:** sí

● **Voluntariado:** sí

● **Organismos de RSE que**

**integra:** DuPont es socia fun-

dadora, junto a un grupo de

empresas, de la Fundación

Caminando Juntos, sede de

United Way en Argentina.

Comisión directiva del CEADS

y Foro de Sustentabilidad de

AmCham (2012).

● **Certificaciones:** ISO14001

de medioambiente e ISO 9000

de calidad; todas las plantas

industriales de DuPont Argenti-

na cuentan con la Certifica-

ción ISO 14001:2004 : Certifi-

cado N°: 4000824 por Lloyd's

Register Quality Assurance Inc.

Acreditado ante ANAB. La

Planta de Polímeros de Inge-

nería se adhiere al Programa

de Cuidado Responsable del

Medio Ambiente de la Cámara

de la Industria Química y

Petroquímica.

● **Calificación de la RSE:** 7

● **Principales programas:** En

el marco del programa estraté-

gico para distribuidores, el

negocio de agro implementa

junto a la Fundación Caminan-

RSE



**LAVAZZA**  
ITALY'S FAVOURITE COFFEE

**0810.444.5282**

El café preferido por los italianos,  
probalo sin cargo en tu oficina



Una compañía del grupo Luigi Lavazza S.p.A.



do Juntos "Interlazos". El programa reconoce proyectos de RSE de sus distribuidores que demuestren contribución social con foco en alimentación y educación, alto impacto y sustentabilidad. A lo largo de la cadena de valor, sin mayor trascendencia, también existe la cultura de RSE. Es importante apoyar estos valiosos esfuerzos. En 2013 se reconocieron 18 proyectos en todo el país.

## ESET Latinoamérica



Andrés Tamburi,

Director de Comunicación

- ☎ **Teléfono:** 5171-3738
- ✉ **Mail:** [responsabilidadsocial@eset-la.com](mailto:responsabilidadsocial@eset-la.com)
- 👥 **Empleados:** 75
- 📊 **Balance social:** sí
- 👤 **Voluntariado:** sí
- 👤 **Cantidad de voluntarios:** 40 por ciento de la empresa
- 🕒 **Horas de voluntariado:** 480 anuales
- 🌐 **Organismos de RSE que integra:** IARSE, Pacto Global de la ONU
- 📊 **Calificación de la RSE:** 7
- 🌐 **Acciones en redes sociales:** Difusión de gráficas que tienen como objetivo concientizar y educar a la comunidad sobre el cuidado del medio ambiente, el buen uso de los recursos y el respeto a los derechos humanos.
- 📌 **Principales programas:** ESET Latinoamérica tiene un compromiso muy fuerte con la educación de los usuarios en seguridad informática. Desarrolla desde 2004 la Gira Antivirus ESET, brindando charlas gratuitas en distintas universidades de Latinoamérica. Además, lleva adelante las siguientes iniciativas: ESET Security Day, Un clic por la seguridad de los niños y la Plataforma Educativa ESET, a través de las cuales toda la comunidad puede acce-

der de manera gratuita a eventos, cursos y contenidos sobre seguridad en Internet. Por último, recientemente fue lanzado *We Live Security* en español, un portal con noticias de la industria.

## EY (Pistrelli, Henry Martin y Asociados)



Mirta Maglietta,

Gerente de RSE y Sustentabilidad

- ☎ **Teléfono:** 4318-1768
- ✉ **Mail:** [mirta.maglietta@ar.ey.com](mailto:mirta.maglietta@ar.ey.com)
- 📱 **Facebook:** "Carreras EY Argentina"
- 🐦 **Twitter:** @EY\_CareersAR
- 👥 **Empleados:** 1964 (febrero 2014)
- 💰 **Inversión RSE 2014:** \$ 1,9 millón
- 📊 **Balance social:** sí
- 👤 **Voluntariado:** sí
- 👤 **Cantidad de voluntarios:** 70 (rotativos)
- 🕒 **Horas de voluntariado:** 700 anuales
- 🌐 **Organismos de RSE que integra:** CEADS, GDFE, Comisiones de RSE/Sustentabilidad en IDEA, CPCECABA, Club IFREI, AmCham, cámaras (española, británica, francesa), grupos específicos dentro de EY Global.
- 📊 **Certificaciones:** GRI
- 📊 **Calificación de la RSE:** 7
- 🌐 **Acciones en redes sociales:** Publicamos en Facebook un resumen de acciones enfocadas en el cuidado del medio ambiente y educación, por ejemplo campañas de reciclado, estacionamiento para bicicletas, *tips* para el reciclado de materiales, programas de becas para hijos de empleados y también el lanzamiento de nuestro Reporte de Sustentabilidad.
- 📌 **Principales programas:** Una de las actividades de mayor envergadura de nuestra estrategia es la del Apoyo Escolar Buena

Gente, con el que asumimos un compromiso desde hace siete años, solventando el costo salarial de sus maestros en dos turnos (profesora de arte y psicopedagoga) y ayudándolos económicamente en necesidades como reformas edilicias y compra de útiles escolares cada comienzo de clases y materiales para plástica. Esta institución fomenta la participación de nuestros empleados -durante todo el año y en el horario laboral- en distintas actividades especiales con niños y maestras: inicio de clases, día del niño, celebración del día de la primavera, Navidad, entre otras.

## farmacity

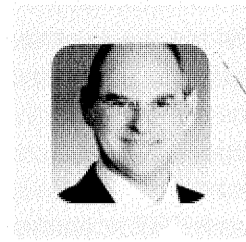


Federico Centeno Lappas,

Gte. de RSE y Sustentabilidad

- ☎ **Teléfono:** 5789-2100
- ✉ **Mail:** [federico.centeno@farmacity.com.ar](mailto:federico.centeno@farmacity.com.ar)
- 👥 **Empleados:** 5477 (directos e indirectos)
- 💰 **Inversión RSE 2014:** \$ 3,7 millones
- 📊 **Balance social:** sí
- 👤 **Voluntariado:** sí
- 👤 **Cantidad de voluntarios:** empleados de 36 farmacias ejecutaron 36 proyectos en alianza con otras instituciones
- 📊 **Calificación de la RSE:** 8
- 📌 **Principales programas:** En farmacity nos enfocamos en promover la salud de las comunidades en donde tenemos presencia. Junto con UNICEF, trabajamos en el Fortalecimiento de Residencias para Madres en Hospitales Públicos, invitando a los clientes a sumarse con la campaña de redondeo. Desde 2011, ya equipamos 15 residencias con un aporte de \$ 2 millones de farmacity y \$ 3,75 millones de los clientes. Además, en "Manos a la Obra", nuestros empleados ejecutan proyectos solidarios. Desde 2010, financiamos 75 iniciativas.

## Ford Argentina



Carlos Galmarini,

Director de Relaciones Institucionales de Ford Argentina

- 📍 **Contacto del área:** Fernando González Selmi
- ☎ **Teléfono:** (03327) 42-8604
- ✉ **Mail:** [fgonza19@ford.com](mailto:fgonza19@ford.com)
- 👥 **Empleados:** 4300
- 📊 **Balance social:** sí
- 👤 **Voluntariado:** sí
- 👤 **Cantidad de voluntarios:** 250
- 🕒 **Horas de voluntariado:** 16 al año por voluntario
- 🌐 **Organismos de RSE que integra:** CEADS y AmCham
- 📊 **Certificaciones:** ISO 14001
- 📊 **Calificación de la RSE:** 6
- 📌 **Principales programas:** Además de su escuela secundaria técnica mixta Henry Ford, otro importante programa para la educación es el de escuelas rurales. Consiste en la refacción y modernización de 41 escuelas construidas y donadas por Ford y sus concesionarios en casi todo el país. Se reciclan y adecúan a las necesidades actuales utilizando innovadoras soluciones de seguridad, confort y cuidado ambiental. En 2013, llegando a la mitad del programa, se reinaugaron las escuelas de El Abra (Catamarca) y de Chañar Pozo (Santiago del Estero).

## Gas Natural Fenosa



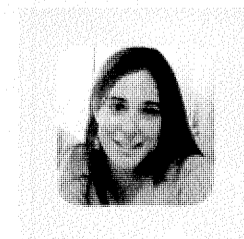
María Bettina Llapur,

Dir. de Comunicación y RR.HH.

- ☎ **Teléfono:** 4309-2610
- ✉ **Mail:** [comunicacion-rrhh@gasnatural.com](mailto:comunicacion-rrhh@gasnatural.com)
- 📱 **Facebook:** Gas Natural Fenosa Argentina

- 🐦 **Twitter:** @GNF\_AR
- 👥 **Empleados:** 540
- 💰 **Inversión RSE 2014:** \$ 1,6 millón
- 📊 **Balance social:** sí
- 👤 **Voluntariado:** sí
- 👤 **Cantidad de voluntarios:** 15
- 🕒 **Horas de voluntariado:** 80 anuales
- 🌐 **Organismos de RSE que integra:** CEADS, Pacto Global de la ONU, AmCham, IDEA, CECRA, IAPG.
- 📊 **Certificaciones:** COP avanzada, GRI (nivel de aplicación A+) y firmante del Pacto Global de la ONU.
- 📊 **Calificación de la RSE:** 8
- 🌐 **Acciones en redes sociales:** Para aprender a usar responsablemente la energía: "Cocina responsable", donde una reconocida chef da consejos a través de sus video recetas; "Uso responsable de la energía", con tips para ahorrar y cuidar la energía y los recursos naturales. Y difundimos también las demás acciones de RSE.
- 📌 **Principales programas:** Gas Natural Fenosa: Programa "Uso Responsable del gas". Se trata de crear conciencia acerca del uso seguro y eficiente del gas natural, promoviendo el cuidado medioambiental y creando conciencia acerca del consumo responsable de un recurso energético no renovable. Fundación Gas Natural Fenosa: Programa "Primera Exportación". Asesoramiento gratuito y especializado en comercio exterior a Pymes, con el fin de ayudarlas a exportar, capacitarlas en management y comercio exterior y crear conciencia exportadora en el sector Pyme argentino.

## GE



Cecilia Albuixech,

Gerente de Comunicaciones para Argentina, Chile, Perú y Ecuador

☛ **Teléfono:** 5556-2050  
 ☛ **Mail:**  
 cecilia.albuxech@ge.com  
 ☛ **Empleados:** 1500 (2014, aprox.)  
 ☛ **Balance social:** global  
 ☛ **Voluntariado:** sí  
 ☛ **Cantidad de voluntarios:**  
 170 (sobre 500 empleados  
 aprox. en 2013)  
 ☛ **Horas de voluntariado:**  
 3500 anuales  
 ☛ **Calificación de la RSE:** 7  
 ☛ **Principales programas:** GE  
 Volunteers, a través del cual  
 promueve una mayor participa-  
 ción de sus empleados en las  
 comunidades en las que está  
 presente. Está orientado a  
 mejorar la educación y la salud.  
 La compañía organiza activida-  
 des propias y participa también  
 en acciones desarrolladas en  
 conjunto con otras organizacio-  
 nes donde los voluntarios  
 donan tiempo y capacidades  
 para disminuir la brecha social.  
 A nivel local, se llevaron a cabo  
 iniciativas sociales con impacto  
 en comunidades e instituciones  
 educativas de escasos recur-  
 sos. En 2013, casi el 35 por  
 ciento del total de empleados  
 de GE en la Argentina participa-  
 ron como voluntarios de una o  
 más actividades.

## General Motors de Argentina



Nicolas Abbate,

### Director de Asuntos Públicos & Comunicaciones

☛ **Contacto del área:**  
 Bernardo S. García, Gerente de  
 Comunicaciones & Responsa-  
 bilidad Corporativa  
 ☛ **Mail:**  
 bernardo.garcia@gm.com  
 ☛ **Empleados:**  
 3000  
 ☛ **Balance social:** sí  
 ☛ **Voluntariado:** sí  
 ☛ **Cantidad de voluntarios:**  
 639 en 2013  
 ☛ **Horas de voluntariado:**  
 3475 anual 2013  
 ☛ **Organismos de RSE que  
 integra:** AmCham, IDEA  
 ☛ **Certificaciones:**  
 ISO 140001, ISO 50001, GRI-  
 G3-B  
 ☛ **Calificación de la RSE:** 7  
 ☛ **Acciones en redes socia-  
 les:** A través de las páginas  
 oficiales de Chevrolet Argenti-  
 na en Facebook, Twitter y Goo-  
 gle+ se difunden las distintas  
 acciones y programas conjun-  
 tos con Unicef.  
 ☛ **Principales programas:**  
 Nuestra marca Chevrolet tiene  
 una estrecha relación con Uni-  
 cef para apoyar la educación y  
 el bienestar de niños y niñas  
 en el país. Participamos de la  
 Carrera por la Educación, Un  
 Sol para los Chicos y Sonrisas  
 sobre Ruedas. Adicionalmente,  
 junto a Fundación Junior  
 Achievement, impulsamos el  
 Programa Empresarios del  
 Futuro para fomentar un espí-  
 ritu empresario en estudiantes  
 del secundario y también el  
 Programa Compromiso Vial en  
 Marcha entre jóvenes que  
 están por empezar a manejar.

## Globant



### Francisco Michref, CSR & Sustainability

☛ **Coordinador**  
 ☛ **Teléfono:** 4109-1700  
 ☛ **Mail:**  
 sustainability@globant.com  
 ☛ **Facebook:** GlobantCSR  
 ☛ **Twitter:** @GlobantCSR  
 ☛ **Empleados:** 3100  
 ☛ **Balance social:** sí  
 ☛ **Voluntariado:** sí  
 ☛ **Cantidad de voluntarios:** 11  
 por ciento de la plantilla en 2013  
 ☛ **Organismos que integra:**  
 comité de RSE de AmCham -  
 Comité de inclusión de la CESSI  
 ☛ **Certificaciones:** GRI  
 ☛ **Calificación de la RSE:** 6  
 ☛ **Acciones en redes socia-  
 les:** Las redes sociales son un  
 espacio para compartir y  
 lograr el apoyo a diversas ini-  
 ciativas, tanto propias como de  
 otras organizaciones, así como  
 para celebrar los logros obte-  
 nidos con nuestra comunidad.  
 ☛ **Principales programas:**  
 Globant considera la Respon-  
 sabilidad Social como un  
 modo de gestión, por lo que  
 sus principales acciones de  
 inversión social están íntima-  
 mente ligadas al negocio. Por  
 la naturaleza de la compañía,  
 ponen el foco en la educación,  
 la creación de empleo y la  
 inclusión social. TesteAR es  
 uno de los programas princi-  
 pales y tiene por objetivo brin-

dar las herramientas necesari-  
 as para ayudar a jóvenes de  
 entre 18 y 24 años en situa-  
 ción de riesgo a insertarse  
 laboralmente en la industria IT.

## Grupo ASSA

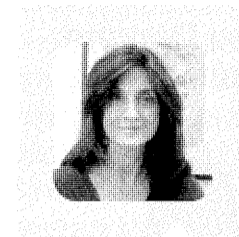


### Pablo Lacasia y Florencia Wagmaister,

Responsables de  
 Sustentabilidad  
 ☛ **Teléfono:** 4510-7200  
 ☛ **Mail:**  
 placasia@grupoassa.com;  
 fwagmaister@grupoassa.com  
 ☛ **Empleados:** 550  
 ☛ **Balance social:** sí  
 ☛ **Voluntariado:** sí  
 ☛ **Cantidad de voluntarios:**  
 23 por ciento  
 ☛ **Horas de voluntariado:**  
 + 1900  
 ☛ **Organismos de RSE que  
 integra:** IARSE  
 ☛ **Calificación de la RSE:** 7  
 ☛ **Principales programas:**  
 Nuestra estrategia de susten-  
 tabilidad es transversal a toda  
 la compañía. Nuestra principal  
 iniciativa de transformación  
 social y desarrollo equitativo  
 es el programa "Formando  
 Futuro", un espacio de educa-  
 ción no formal que, a través de  
 juegos, ejercicios y simulacio-  
 nes de casos reales, aporta a  
 los jóvenes que están finali-  
 zando su etapa escolar los  
 conocimientos, herramientas,

aptitudes y confianza necesari-  
 os para que puedan insertar-  
 se en el mundo laboral y/o  
 continuar sus estudios.

## Grupo Canale



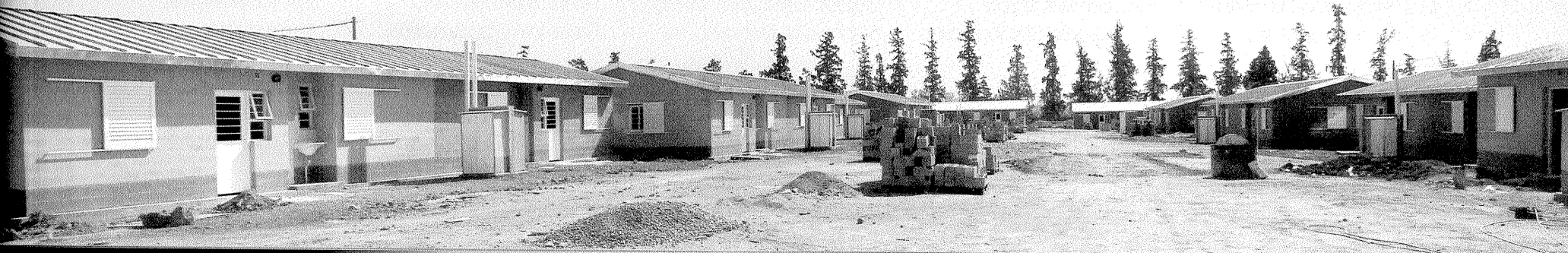
### Yolanda Zurbano,

Gerente de RSE  
 ☛ **Teléfono:** 5171-2600  
 ☛ **Mail:** rse@grupocanale.com  
 ☛ **Facebook:** canalefanclub  
 ☛ **Twitter:** @canalefanclub  
 ☛ **Empleados:** 1967 (incluido  
 personal temporario)  
 ☛ **Inversión RSE 2014:**  
 \$ 500.000  
 ☛ **Balance social:** sí  
 ☛ **Voluntariado:** sí  
 ☛ **Cantidad de voluntarios:** 90  
 ☛ **Horas de voluntariado:**  
 600, aprox.  
 ☛ **Organismos de RSE que  
 integra:** Red de empresas con-  
 tra el trabajo infantil, IARSE,  
 VALOS  
 ☛ **Certificaciones:** en proceso  
 de certificación de ISO 14001  
 ☛ **Calificación de la RSE:** 6  
 ☛ **Acciones en redes sociales:**  
 "Cuidate con Canale": consejos  
 relacionados con la alimenta-  
 ción, nutrición y vida saludable  
 para consumidores. Y reciclado  
 de envases de la industria para  
 darles un uso diferente.  
 ☛ **Principales programas:**  
 Trabajo con organizaciones de  
 la comunidad y escuelas rura-  
 les de cercanía a nuestras

## 1.000 casas para nuestros empleados de Jujuy

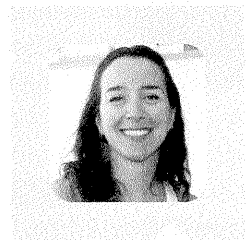
A través del Programa Acceso a la Casa Propia, Ledesma  
 está construyendo 1.000 viviendas para sus empleados en  
 Jujuy, con el objetivo de dar una solución al déficit  
 habitacional en la zona. Las casas se construyen en un  
 terreno de 55 hectáreas de la compañía.  
 El proyecto estará terminado en dos años y la inversión  
 ronda los \$200 millones. En febrero de 2014 se entregaron  
 las primeras 140 viviendas a las familias beneficiadas.

El barrio tendrá una infraestructura completa, también  
 desarrollada por Ledesma. Cada vivienda tendrá 250 m<sup>2</sup> de  
 terreno y 65 m<sup>2</sup> cubiertos: tres dormitorios, un baño, un lavadero  
 y un ambiente que integrará el comedor, el estar y la cocina.  
 Ledesma llevó adelante un censo y una evaluación de las  
 personas preinscriptas como candidatas para ser adjudicatarias  
 de las viviendas, con el objeto de priorizar en la primera etapa a  
 las personas más necesitadas.



plantas. Proponemos de manera didáctica cuestiones como la buena alimentación, la compra consciente y consumo responsable, la protección ambiental y la seguridad vial.

## Grupo Danone Argentina



Pilar Fourcade,

Gerente de Comunicaciones y Sustentabilidad

● Teléfono: 4341-4000

● Mail:

pilar.fourcade@danone.com

● Facebook: VillavicencioAgua

● Twitter: @FunDanone

● Empleados: + 1400

● Voluntariado: sí

● Cantidad de voluntarios: 100

en terreno + 500 aportantes

● Horas de voluntariado:

+ 120 por año

● Organismos de RSE que integra: IARSE, GDPE, CEADS, IDEA

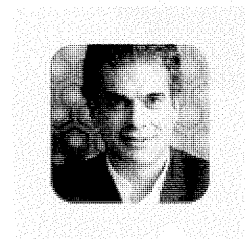
● Calificación de la RSE: 7

● Acciones en redes sociales: Nutrición al Cuadrado es una plataforma online que brinda contenidos sobre alimentación e hidratación saludable. Permite compartir prácticas, descargar materiales y sensibilizar a la población.

● Principales programas: La marca Villavicencio sintetiza el compromiso de Danone en sustentabilidad, trabajando desde el corazón de su producto hacia y con su ecosistema de acción. Desde la protección de recursos desde su Reserva Natural, la transformación de procesos con sus envases utilizando PET reciclado y promoviendo su recupero inclusivo, hasta la comunicación de causa estimulando al consumidor a incorporar hábitos sustentables, se ejemplifica el abordaje transversal, abierto e innovador del Grupo Danone. Esto se enlaza en un entramado de acciones sociales, ambientales y nutricionales, donde se

destacan el acceso y la educación en hábitos saludables (alimentación e hidratación) llevada adelante por la Fundación Danone junto a aliados expertos y el Mundialito de fútbol infantil La Serenísima.

## Grupo DDB Argentina



Lolo Longinotti

Presidente

● Teléfono: 5777-5000

● Mail:

info@ddbargentina.com

● Facebook: discodiscobaby

● Twitter: @discodiscobaby

● Empleados: 165

● Balance social: no

● Voluntariado: sí

● Cantidad de voluntarios: 8

● Horas de voluntariado: 250

● Organismos de RSE que

integra: board de Conciencia

● Calificación de la RSE: 6

● Principales programas:

Colaboración con Asociación Conciencia / "Noche Ciudadana": para la promoción, visibilidad y convocatoria de asistentes para la cena anual. Desarrollo de concepto, creatividad, material audiovisual + gráfico y acciones intra evento. Hospital Austral: desarrollo y producción de material audiovisual.

## Grupo Insud



Manuel Sobrado,

Director Ejecutivo

● Teléfono: 4872-1100

● Mail: info@grupoinsud.com

● Facebook:

Fundación Mundo Sano

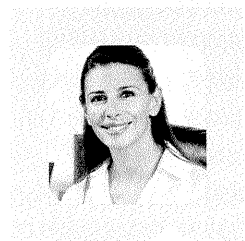
● Empleados: 589 (Argentina)

● Voluntariado: sí

● Principales programas:

Canaliza su inversión social a través de Mundo Sano, una organización de la sociedad civil que trabaja en reducir el impacto de las "enfermedades desatendidas", como el Chagas y el dengue. Desde hace 20 años trabaja en red con el sistema de salud, la OMS y Uniting to Combat NTDs (liderada por Fundación Bill & Melinda Gates). Mundo Sano lidera un consorcio público privado que desarrolló en la Argentina el benznidazol, una de las principales drogas para tratar la enfermedad de Chagas.

## Grupo Macro (Banco Macro y Banco de Tucumán)



Milagro Medrano,

Gerente de RR.HH.

● Teléfono: 5222-6500

● Mail: rse@macro.com.ar

● Facebook: bancomacro

● Empleados: 8527

● Inversión RSE 2014:

\$ 18 millones

● Balance social: sí

● Voluntariado: sí

● Cantidad de voluntarios: 1849

● Horas de voluntariado: 2832

● Organismos de RSE que

integra: Pacto Mundial de Naciones Unidas, IARSE, CONAETI (Comisión Nacional para la Erradicación del Trabajo Infantil) y GDPE.

● Certificaciones: Guía G3.1 de GRI y para el reporte del año 2013 está utilizando la nueva guía G4.

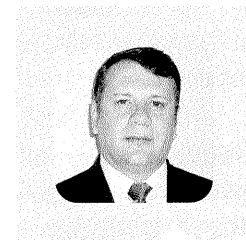
● Calificación de la RSE: 5

● Principales programas:

Mediante el programa "Alcanzando el futuro" Banco Macro acompaña a emprendedores con el otorgamiento de microcréditos, capacitación, talleres de formación financiera y rea-

liza programas de desarrollo local junto a las comunidades.

## Grupo Mastellone Hnos.



Jorge Roldán,

Director de RR.HH.

● Teléfono: (0237) 485-9000

● Mail: rse-sustentabilidad@mastellone.com.ar

● Empleados: 4600 de

manera directa y más de

25.000 de manera indirecta

● Inversión RSE 2014: más

de \$ 33 millones (estimada)

● Balance social: sí

● Voluntariado: no

● Organismos de RSE que

integra: CEADS; IDEA; PNUD

● Certificaciones: IRAM ISO

9001:2008, HACCP y FSSC

22.000 (certificadas) e ISO

17.025 (en curso de certificación), ISO 14.001

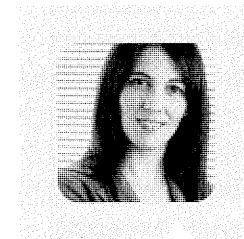
● Calificación de la RSE: 7

● Acciones en redes sociales:

"Compartí un vaso de leche", es una campaña que la empresa lleva a cabo para sumarse al Día Mundial de la Leche, a través de Facebook. Así, sus seguidores pueden proponer libremente una institución sin fines de lucro a la que quisieran que La Serenísima ayude. Cada una de las dos más votadas recibirá 2500 litros de leche.

● Principales programas: "La Serenísima va a la Escuela" es un programa de educación nutricional en escuelas primarias, públicas y privadas, que la compañía lleva adelante desde el año 2008. Su objetivo es promover una alimentación equilibrada y saludable a través de actividades lúdicas junto a especialistas del Departamento de Información Nutricional de Mastellone Hnos. Ha alcanzado a más 30.250 chicos de 3º a 6º grado de Capital Federal, Gran Buenos Aires, Rosario y la ciudad de Santa Fe.

## Grupo Peñaflor



Valeria Strozzi,

Responsabilidad Social Empresaria

● Teléfono: 5198-8000

● Mail:

vstrozzi@grupopenaflor.com.ar

● Empleados: 2000

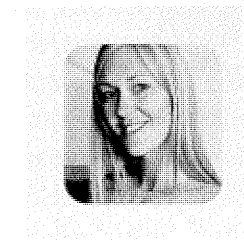
● Balance social: sí, 1º balance ejercicio 2013

● Voluntariado: sí

● Calificación de la RSE: 7

● Principales programas: En línea con nuestra política de sustentabilidad, las acciones más destacadas de 2013 son: Certificación del Programa de RSE y Comercio Justo "Fair for Life", el cual certifica las buenas prácticas de la compañía en materia de desempeño medioambiental, condiciones de empleo, relaciones con la comunidad y relaciones comerciales responsables. Lanzamiento del Programa *Wine in Moderation*: su objetivo es promover el consumo responsable en nuestro país. Este programa es liderado por Bodegas de Argentina.

## Grupo Rhuo



Julieta Prada,

Jefe de RSE

● Teléfono: 5530-8700

● Mail: rse@gruporhuo.com

● Facebook: RSE.GrupoRHUO

● Twitter: @rsegruporhuo

● Empleados: 25.000

● Inversión RSE 2014:

\$ 900.000

● Balance social: no, este año presenta su primer Reporte de Sustentabilidad

● Voluntariado: sí

● **Cantidad de voluntarios:** 100  
 ● **Horas de voluntariado:** 12 mensuales  
 ● **Organismos de RSE que integra:** GDFE y Moverse  
 ● **Certificaciones:** ISO 14.000; ISO 9001  
 ● **Calificación de la RSE:** 7  
 ● **Acciones en redes sociales:** Para la lucha contra el cáncer de mama, lanzamos "Tiñendo las redes de rosa", en la que los empleados subían fotos usando una prenda o accesorio rosa y la foto con más "me gusta" se llevó un premio.  
 ● **Principales programas:** "Taller de empleo": tercer ciclo de capacitaciones brindadas por voluntarios de la empresa, en las que se promueve la inserción laboral de jóvenes y adultos, y que brinda a los participantes las herramientas necesarias para afrontar con éxito una búsqueda de empleo. En 2013, se realizaron 25 talleres y se formó a más de 530 personas de entre 17 y 40 años en escuelas, asociaciones civiles y comedores de zonas de bajos recursos de la Ciudad Autónoma de Buenos Aires.

## Grupo Sancor Seguros

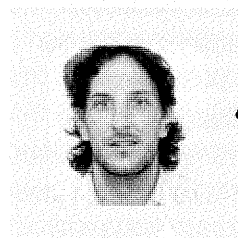


Javier Di Biase,  
Gerente de RSE

● **Teléfono:** (03493) 428500  
 ● **Mail:** rse@gruposancorseguros.com  
 ● **Facebook:** sancorseguros  
 ● **Empleados:** 1984  
 ● **Inversión RSE 2014:** \$ 8 millones  
 ● **Balance social:** sí  
 ● **Organismos de RSE que integra:** IARSE; IDEA - División RSE; Pacto Global de las Naciones Unidas—donde integramos, como miembros titulares, la Mesa Directiva, presidimos el Grupo de Trabajo de Empresas y DD.HH. y somos miembros, a nivel internacional, del Human Rights Working Group—; CEADS; ACDE; CIP-PEC; VALOS; MoveRSE; AcercaRSE; y el Grupo de RSE en el Centro Industrial y Comercial de Rafaela y la Región (CCIRR)  
 ● **Certificaciones:** ISO 26.000, GRI G4 cumpliendo el criterio "In accordance" y alcanzando la opción Core con el último Reporte de Sustentabilidad 2012/2013, Serie AA1000 de AccountAbility y los 10 Principios del Pacto Global de Naciones Unidas  
 ● **Calificación de la RSE:** 6  
 ● **Acciones en redes sociales:** Posteos en Facebook institucional de la aseguradora, donde se transmiten consejos relacionados con temas como seguridad vial, derechos humanos, etc., además de información sobre los programas de RSE que el Grupo desarrolla.  
 ● **Principales programas:** Programa Nacional de Prevención de Siniestros de Tránsito "Rutas en Rojo", el cual inició una nueva etapa, con el mis-

mo compromiso pero con un diseño totalmente renovado y un nuevo mensaje: "En el tránsito, la solidaridad salva vidas. Por empezar, la tuya. Pensando en los demás, también te cuidás vos". Fue declarado de interés por la Agencia Nacional de Seguridad Vial en el año 2011 y llegó, desde su inicio, a más de 7 millones de personas con sus seis líneas de acción: Móvil Rutas en Rojo, Programa TV, Jornadas capacitación, Portal Web, Formador de Formadores y Diplomatura Vial.

## Grupo Techint



Carlos Tramutola,  
**Gerente de Desarrollo Social**  
 ● **Teléfono:** 4018-4100  
 ● **Empleados en la Argentina:** 25.400  
 ● **Inversión RSE 2014:** \$ 98 millones  
 ● **Balance social:** no  
 ● **Voluntariado:** sí, se están desarrollando algunas acciones, en proceso de definición de un programa global.  
 ● **Organismos de RSE que integra:** CEADS, IDEA  
 ● **Facebook:** Escuela Técnica Roberto Rocca (facebook.com/TecnicaRRocca), Becas Roberto Rocca (facebook.com/pages/Roberto-Rocca-Education-Pro-

gram/141582803712)

● **Calificación de la RSE:** 6  
 ● **Principales programas:** El Grupo Techint tiene una larga historia de colaboración con las comunidades donde opera. La educación es la prioridad en la inversión social y representa el 65 por ciento de su inversión social. Además gestiona iniciativas con foco en el arte y la cultura (Fundación PROA y festivales de cine latinoamericano). Transversalmente implementa el programa ProPymes que brinda apoyo a la cadena de valor.

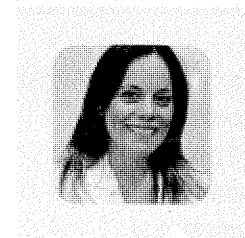
## Grupo Telecom



Mariano Cornejo,  
**Dir. de Comunicación y Medios**  
 ● **Teléfono:** 4968-5892/5520  
 ● **Mail:** rse@ta.telecom.com.ar  
 ● **Empleados:** 16.805  
 ● **Inversión RSE 2014:** \$ 7 millones  
 ● **Balance social:** sí  
 ● **Voluntariado:** sí  
 ● **Cantidad de voluntarios:** 1787  
 ● **Horas de voluntariado:** 3924 (2013)  
 ● **Organismos de RSE que integra:** IARSE, GDFE, CEADS  
 ● **Certificaciones:** GRI, ISO 26000, ISO 9001, ISO 14001  
 ● **Calificación de la RSE:** 7  
 ● **Acciones en redes sociales:**

A través del perfil de Personal en Facebook y Twitter, difundimos distintas campañas de recaudación de fondos, para conocimiento de nuestros clientes.  
 ● **Principales programas:** Nuestra gestión social impulsa proyectos de carácter tecnológico que buscan mejorar la calidad de vida de los argentinos. "Senti2 Conecta2 con Sueñaletas" es el programa destinado a fortalecer la enseñanza de la lengua de señas en niños sordos de entre 5 y 12 años. Esta iniciativa distribuye un kit didáctico con el software Sueñaletas, que sirve como herramienta de apoyo pedagógico para docentes y padres. Además, brinda capacitaciones presenciales dirigidas a los profesionales de la educación.

## GSK Argentina



Natalia Giraud,  
**Gerente de Comunicaciones Argentina**  
 ● **Teléfono:** 4725-8900  
 ● **Mail:** natalia.x.giraud@gsk.com  
 ● **Empleados:** 1300  
 ● **Voluntariado:** sí  
 ● **Calificación de la RSE:** 7  
 ● **Principales programas:** Trabajaremos junto a Save the Children durante cinco años para acelerar la disponibilidad de medicamen-

Explorando con energía

ExxonMobil Exploration Argentina S.R.L.

ExxonMobil



tos para niños estableciendo un equipo conjunto de I+D para hacer frente a las causas de mortalidad neonatal e infantil. Una de las iniciativas es que los empleados recauden fondos. Estos fondos serán destinados a la Fundación Conin que lucha contra la desnutrición infantil; y globalmente se igualará este monto y se donará a *Save the Children*.

## Havas Media Group



Carolina Güelman

**Directora de Comunicación Corporativa**

**Contacto:** Yanina Giménez

**Teléfono:** 5777-7400 (int. 5678)

**Mail:**

yanina.gimenez@havasmg.com

**Empleados:**

235 + 10 pasantes

**Balance social:** global

**Voluntariado:** sí

**Cantidad de voluntarios:** 38

**Horas de voluntariado:**

450 anuales

**Organismos de RSE que integra:** CEADS

**Calificación de la RSE:** 6

**Principales programas:**

Implementamos desde el 2012 el Proyecto BONG, el cual es mucho más amplio en cuanto a plataformas de comunicación y actores del mercado. BONG es una iniciativa de HMG que busca acercar mensajes de valor a las personas. Nos proponemos sumar a la construcción de una sociedad mejor, a través de nuestro campo de acción que es la comunicación. Es por eso que potenciamos la misión de ONG's brindándoles la oportunidad de difundir sus mensajes a la comunidad. Ya hemos trabajado con La USINA, Fundación Sagrada Familia, Fundación Leer y Red de Comunidades Rurales.

## Henkel Argentina



Ignacio Martínez Sabino,

**Responsable de**

**Comunicación Corporativa**

**Teléfono:** 4001-0100

**Mail:**

ignacio.sabino@henkel.com

**Facebook:** Henkel

**Twitter:** @henkel

**Empleados:** 150

**Inversión RSE 2014:**

+ de \$ 500.000

**Balance social:** global

**Voluntariado:** sí

**Cantidad de voluntarios:** 11

líderes de proyecto

**Organismos de RSE que integra:** IARSE, Grupo de Trabajo en Cámara de Industria y Comercio Argentino-Alemana

**Certificaciones:** Programa de Cuidado Responsable del Medio Ambiente de la Cámara de la Industria Química y Petroquímica.

**Calificación de la RSE:** 6

**Acciones en redes sociales:**

Amplia información sobre indicadores ([www.henkel.com/sustainability](http://www.henkel.com/sustainability)). El programa de relaciones con la comunidad local cuenta con un blog con actividades y noticias ([www.clubssustainability.com.ar](http://www.clubssustainability.com.ar)).

**Principales programas:**

Además del programa de voluntariado corporativo que permitió a 11 empleados gerenciar sus propios proyectos en 2013, el programa de relaciones con la comunidad con eje en el desarrollo sustentable - estrenó ese mismo año una obra de teatro para promocionar la importancia de las "3R". La misma se presentó ante más de 2000 chicos y fue declarada de interés municipal y educativo en Chivilcoy. Por otra parte, se reforzaron las alianzas institucionales con la Fundación Lory Barra, Manos Verdes y ATIADIM.

## Holcim Argentina



María Belén Daghero,

**Gte. de RSE y Com. Inst.**

**Teléfono:** (0351) 498-1939

**Mail:**

maria.daghero@holcim.com

**Empleados:** + 1400

**Balance social:** sí

**Voluntariado:** sí

**Cantidad de voluntarios:** 319

(25 por ciento de la nómina)

**Horas de voluntariado:** 1413

**Organismos de RSE que integra:** IARSE, Valos

**Certificaciones:** ISO 14001:2004; Reporte de Sustentabilidad (2009-2011) con características G3 (Guía 2006 GRI)

**Calificación de la RSE:** 8

**Principales programas:** La política de RS de Holcim constituye uno de los preceptos fundamentales para su gestión y se orienta a promover una mejor calidad de vida de sus colaboradores y familias, clientes, proveedores y comunidades. La compañía es firmante del Pacto Global de la ONU, publicó su política de DD.HH. y fomenta la inclusión y respeto por las diferencias a través de un programa de diversidad. Promueve el voluntariado corporativo que permite a sus empleados mantener relación con distintas instituciones. A nivel comunidad (y a través de la Fundación Holcim Argentina) se orienta al desarrollo del hábitat y cuidado del medio ambiente, la generación de ingresos y la educación.

## Honda Motor de Argentina



Martín De Gaetani,

**Gerente de RR.HH.**

**Teléfono:** 4000-4500

**Mail:** har\_csr@honda.com.ar

**Empleados:** 1350

**Balance social:** sí

**Voluntariado:** sí

**Certificaciones:** en proceso de certificación ISO 14001

**Calificación de la RSE:** 7

**Principales programas:** Honda Motor lanzó en 2013 su nuevo programa "Pioneros en Movimiento", una campaña educativa que alcanza a escuelas primarias de las localidades de Campana, Florencio Varela, Vicente López y Pacheco. A través del juego se trabaja con alumnos de 4tos y 5tos grado sobre los cuatro pilares que guían el accionar de Honda: el cuidado del medio ambiente, la seguridad en el tránsito, la educación y la comunidad, para lograr una mayor conciencia y que esto conduzca a alcanzar la "Sustentabilidad Vial".

## HSBC



Gastón Corral,

**Head of Corporate**

**Sustainability**

**Teléfono:** 4348-2655

**Mail:**

gaston.corral@hsbc.com.ar

**Empleados:** 4200

**Balance social:** sí

**Voluntariado:** sí

**Cantidad de voluntarios:** 971

**Horas de voluntariado:**

14.732 anuales

**Organismos de RSE que integra:** IARSE; Red de Empresas contra el Trabajo Infantil del Ministerio de Trabajo de la Nación.

**Certificaciones:** LEED; GRI

**Calificación de la RSE:** 7

**Acciones en redes sociales:** En la *fan page* difundimos la principal acción de inversión en la comunidad del mes e invitamos a participar a nuestros clientes. Ej: campaña Ponete la Camiseta 2014 de Fundación Natalí Dafne Flexer.

**Principales programas:**

HSBC Argentina participa activamente del *HSBC Water Programme*, programa ambiental global de la compañía, que tiene una duración de cinco años y una inversión de US\$ 100 millones. El mismo tiene como foco el saneamiento de fuentes de agua y el acceso de las comunidades al agua segura. A nivel local, HSBC está trabajando bajo la misma temática junto a Fundación Vida Silvestre Argentina, Fundación Habitat&Desarrollo y Fundación Cruzada Patagónica.

## IBM Argentina



Alejandro Toscano,

**Gerente de Ciudadanía**

**Corporativa**

**Teléfono:** 4898-4898

**Mail:** ciudcorp@ar.ibm.com

**Facebook:** IBMArentina

**Twitter:** @IBMArentina

**Balance social:** sí

**Voluntariado:**

sí, 90 proyectos en 2013

**Organismos de RSE que integra:** IARSE, IDEA, Amcham

**Certificaciones:** Nivel A del Global Reporting Initiative (GRI)

**Calificación de la RSE:** 7

**Acciones en redes sociales:** se comunican las acciones de RSE a través de los canales de la cuenta de IBM Argentina. @CitizenIBM es, a su vez, una iniciativa para compartir las actividades de RSE de la compañía a nivel global.

**Principales programas:** El programa *Corporate Services Corps* reúne voluntarios de IBM de todo el mundo y se los destina durante un mes a un país específico para liderar proyectos que interrelacionan el desarrollo económico y la tecnología informática. Durante 2013 el programa se llevó a cabo en la ciudad de Córdoba. El programa *Smarter Cities Challenge* convoca a talentos de

IBM a nivel global para trabajar en conjunto con gobiernos de distintas ciudades del mundo en soluciones de problemas que afectan a los ciudadanos.

## IBOPE Media



María Ileana Arisqueta,  
Coordinadora de Proyecto RSE

Teléfono: 4510-3013

Mail:

ileana.arisqueta@ibope.com.ar

Empleados: 250

Balance social: no

Voluntariado: sí

Calificación de la RSE: 8

Principales programas:

NEPSO, Nuestra Escuela Pregunta su Opinión, es el programa de RSE de Ibope Media que facilita la realización de los proyectos de aula mediante una herramienta de investigación como la encuesta de opinión. El programa se aplica en las aulas públicas y privadas de enseñanza primaria, media y universitaria, así como también en la educación de adultos, vinculándose con las distintas disciplinas que se enseñan en el aula, y con las distintas temáticas que se abordan en cada área.

## IMPESA



Ismael E. Jadur,

Gerente de Marketing & RR.HH.

Teléfono: 5077-0896

Mail:

fernanda.sanchez@impesa.com

Empleados:

+ 2500 en la Argentina

Balance social: sí

Voluntariado: sí

Organismos de RSE que

**integra:** HydroEquipmentAssociation (HEA); Red Argentina del Pacto Global; Valos

**Certificaciones:** Evaluación del Protocolo de Evaluación de la Sustentabilidad de la Hidroelectricidad, en el marco de nuestra participación como SustainabilityPartner de la HydroEquipmentAssociation (HEA); ISO 9001:2008; ISO14.001:2004; OHSAS 18001:2007; CoPs; GRI

**Calificación de la RSE:** 7

**Principales programas:**

IMPESA, como parte de su estrategia de sustentabilidad, vinculada a la generación de energías renovables, decidió ser firmante del Pacto Global (PNUD). Anclamos nuestros esfuerzos en los 10 principios de sustentabilidad que valida la Red (DDHH, Laborales, Medioambientales y lucha contra la Corrupción) como la columna vertebral de las acciones que implementamos y reflejados en las ocho comunicaciones de progreso que fuimos, año a año, presentando como miembros de la red argentina. En 2013, CapacitaRSE hizo la 1ª verificación externa a la CoP, según los requisitos obligatorios para 2014.

## Indra



María Sánchez Laso,

Gerente RR.HH.

Teléfono: 4323-2000

Mail: contactoargentina@indra-company.com

Empleados: 1100

Balance social: sí

Voluntariado: sí

Cantidad de voluntarios: 37

Horas de voluntariado:

148 anuales

Organismos de RSE que

**integra:** CEADS

**Certificaciones:** GRI, en su versión 3.1, con la máxima calificación A+, y con los prin-

cipios del estándar AA1000 APS; Informe Anual, según las directivas de International Integrated Reporting Committee (IIRC); ISO 14001, ISO 9001, ISO 20000, ISO 27001

**Principales programas:** La responsabilidad corporativa en Indra va en línea con su actividad natural: la innovación y la creación de riqueza a través de la generación de soluciones y servicios tecnológicos. Ese compromiso con la innovación se materializa también en una acción social: las tecnologías accesibles, creadas para desarrollar soluciones y servicios innovadores que faciliten el acceso a la tecnología de las personas con discapacidad y, gracias a ello, su integración social y laboral. Se trata de minimizar la "brecha digital" mediante un modelo innovador de colaboración con universidades, asociaciones y fundaciones. Indra ya ha desarrolla-

do más de 40 proyectos de I+D+i en el ámbito de las Tecnologías Accesibles y cuenta con 12 cátedras de investigación en colaboración con universidades.

## Industrias John Deere Argentina



Gastón Trajtenberg,

Presidente

**Contactos del área:** Martín Horacio Beyries, Gerente de Asuntos Corporativos Hispanoamérica Sur; y Rodrigo Weisburd, Manager, Factory Order Fulfillment y Embajador de Voluntariado Corporativo

Teléfono: (0341) 410-1800

Balance social: no

Voluntariado: sí

Cantidad de voluntarios: 100

Calificación de la RSE: 7

Principales programas:

Desafío AgroMESE: realizado en conjunto con la fundación Junior Achievement desde 2006, AgroMESE (Management and Economic Simulation Exercise) es un ejercicio de simulación computarizado en el que diferentes compañías virtuales integradas por estudiantes compiten en la producción y venta de un producto del mercado agroindustrial. Participan 2560 alumnos de 15 provincias de todo el país, en cuarto y quinto año en curso. Los finalistas son llevados con todos los gastos pagos a Rosario, para participar de la final que tiene lugar en la fábrica de Granadero Baigorria.



## el futuro

En Laboratorios Bagó trabajamos con espíritu de superación constante, porque creemos en el valor de cada acción como parte del crecimiento. El apoyo permanente a la cultura y a las obras comunitarias reafirma nuestro compromiso hacia una mejor calidad de vida para las personas.

**Intel**

Paula Cordoba,

Corporate Affairs Manager

Teléfono: 4515-4200

Mail:

paula.cordoba@intel.com

**Balance social:** no, pero se realiza reporte anual con las acciones realizadas

**Voluntariado:** sí

**Organismos de RSE que integra:** IARSE

**Principales programas:**

Programa Intel Educar: destinado a acompañar a docentes, futuros docentes y directivos en la integración pedagógica y el uso efectivo de las tecnologías en el aula. Se capacitaron durante 2013 más de 250 facilitadores y más de 1500 docentes accedieron a los cursos. Programa Intel Aprender: enseña a los jóvenes valiosas destrezas técnicas a través de un aprendizaje práctico, desarrollado en centros tecnológicos comunitarios y escuelas. Se capacitaron durante 2013 unos 60 facilitadores. Ferias Nacionales de Ciencias e Intel ISEF: en 2013 se evaluaron, en el marco de la Feria Nacional de Ciencias, 360 proyectos y se entregaron distinciones a cinco proyectos (15 alumnos y cinco docentes).

**IRSA**

Sergio Dattilo,

Gerente de RR.II.

Teléfono: 4323-7450

Mail:

acalcagno@irsa.com.ar

**Empleados:** 1009

**Balance social:** no

**Voluntariado:** sí

**Organismos de RSE que integra:** IARSE

**Calificación de la RSE:** 7

**Acciones en redes sociales:**

Las campañas son difundidas desde las redes sociales (Facebook, Twitter, YouTube) del *shopping* donde se desarrolla la acción. Desde estos espacios también se incentiva la participación de los usuarios.

**Principales programas:**

IRSA realiza acciones tanto en sus edificios como en sus centros comerciales, buscando concientizar sobre diversas temáticas. Uno de los principales programas es Regalá + Ayudá: en su última edición, IRSA realizó una donación que superó los \$ 500.000. Los 13 *shoppings* de la Compañía donaron \$ 1 por cada *ticket* emitido durante dos días de ventas, entregando lo recaudado a una ONG seleccionada por trabajar una temática en común con el *shopping* o por desarrollar sus actividades en la zona geográfica de influencia.

**Itaú**

José Pagés,

Presidente Fundación Itaú

Teléfono: 4378-8400

Mail:

fundacion@itau.com.ar

**Facebook:** ItauCulturalArg

**Twitter:** @ItauCulturalArg

**Empleados:** 1700

**Inversión RSE 2014:** \$ 2,3 millones (para actividades sociales y culturales; no incluye gastos de personal)

**Balance social:** global

**Voluntariado:** sí

**Calificación de la RSE:** 7

**Acciones en redes sociales:** Utilizamos las redes sociales como un canal de comunicación y formación. En Facebook tenemos 28.300 seguidores y en Twitter, 1700. Ade-

más contamos con nuestro propio canal cultural en YouTube y página en LinkedIn para actividades educativas.

**Principales programas:** La fundación realiza iniciativas vinculadas a dos grandes ejes: cultura y educación. En cultura, da oportunidades a jóvenes artistas y escritores a través de concursos: de artes visuales que, con 1700 obras por edición, es el de mayor convocatoria de la Argentina, y de Cuento Digital, con más de 1100 cuentos en la última edición. En lo educativo, coordina pasantías de estudiantes secundarios de escuelas públicas en el banco, en el programa Aprender Trabajando. Los alumnos trabajan 3 horas diarias en un sector afín a sus intereses de carrera, orientados por un tutor.

**Kimberly-Clark**

Fernando Hofmann,

Dir. de Asuntos Legales y Corporativos LAO - Región Austral

Teléfono: 4321-5700

Mail:

asuntos.corporativos@kcc.com

**Facebook:**

kimberlyclarkARG

**Twitter:** @kimberlyclarkAR

**Empleados:** 1400

**Balance social:** sí

**Voluntariado:** sí

**Cantidad de voluntarios:** 545

**Horas de voluntariado:**

881 anuales

**Organismos de RSE que integra:** Amcham, IARSE, Fundación Caminando Juntos

**Certificaciones de RSE:**

GRI, FSC, ISO 26000

**Calificación de la RSE:** 7

**Acciones en redes sociales:** En Facebook se publican noticias relacionadas a RSE y consejos de pequeñas acciones para proteger el medio ambiente. En Twitter a través

del hashtag #RSEen140 se comparten tips de RSE.

**Principales programas:** Junto a Fundación Agreste, brindamos por primera vez acceso al agua potable, fuentes de trabajo y herramientas de capacitación para el desarrollo sustentable a los habitantes de Paso Grande; ubicado en el noreste de la provincia de San Luis. Se instalaron tres bombas de extracción de agua para uso comunitario y se construyeron una reserva de agua para las épocas de escasez y un sistema de riego para el Proyecto Hierbas y Especies aromáticas que permitirá comercializarlas a través de Comercio Justo.

**KPMG**

María Ángeles García,

Directora de Marketing y Comunicaciones

Teléfono: 4316-5700

Mail: magarcia@kpmg.com.ar

**Empleados:** más de 850

**Balance social:** no

**Voluntariado:** sí

**Cantidad de voluntarios:**

200 (aprox.)

**La Rural, Predio Ferial de Buenos Aires**

Juan Pablo Maglier,

Director de RR.II.

Teléfono: 4777-5553

Mail: rse@larural.com.ar

**Twitter:** @mejoresvecinos

**Empleados:** 144

**Balance social:** sí

**Voluntariado:** sí

**Organismos de RSE que integra:** Pacto Global; CEADS; IARSE;

Cámara Argentina de Comercio (grupo de trabajo sobre la temática de RSE); Miembro adherente de Empresas Amigas de Ciudad Verde (Gobierno de la Ciudad Buenos Aires).

**Certificaciones:** GRI, Nivel de Aplicación C

**Calificación de la RSE:** 7

**Acciones en redes sociales:**

se utilizan los perfiles de la compañía como canal de comunicación e interacción con los públicos de interés, con el objetivo de informar y concientizar. El canal específico es la cuenta de Twitter @mejoresvecinos.

**Principales programas:** La Rural Recicla. Se impulsa junto a Fundación Compromiso desde el 2006, con el objetivo de reducir el impacto de la actividad ferial, canalizando la reutilización de recortes de materiales que se producen luego del desarme de las ferias y exposiciones, en la construcción de instrumentos didácticos y mobiliarios para escuelas, que son donados a instituciones sociales. Durante 2013 se recuperaron más de 75.000 kilos de materiales. También comprende separación de residuos y manual de gestión ambiental.

**Laboratorios Bagó**

Hernán Da Cunha,

Gerente de RR.II.

Teléfono: 4344-2128

Mail: aiamaya@bago.com.ar

**Inversión RSE 2014:**

\$ 3,5 millones

**Empleados:** 1500

**Balance social:** sí

**Voluntariado:** no

**Calificación de la RSE:** 7

**Principales programas:** Los programas de Laboratorios Bagó están vinculados con la salud, cultura, ciencia, educación y medioambiente. El Programa Salud busca concientizar sobre

la prevención en salud y concreta la donación de medicamentos a nivel nacional. En cultura trabajamos para transmitir valores nacionales y reafirmar las raíces culturales de nuestro país y, a través del Programa Educación, promovemos el vínculo empresa-universidad becando a estudiantes destacados, premiando con medalla Bagó a los mejores promedios de universidades de Medicina, Farmacia y Bioquímica de todo el país.

### LAN Argentina



**Martín Riverós,**  
Responsable de RSC y  
Medio Ambiente

**Teléfono:** 4808-1500  
**Mail:**  
martin.riveros@lan.com  
**Empleados:** 2800  
**Balance social:** sí  
**Voluntariado:** sí  
**Cantidad de voluntarios:** 250  
**Certificaciones:** GRI 3.0  
**Calificación del RSE:** 6  
**Acciones en redes sociales:**  
LAN tiene como propósito generar conciencia turística y ambiental a través de recomendaciones para promover verdaderos turistas responsables. Asimismo, fomentar buenas prácticas de las iniciativas en RSE.  
**Principales programas:** "Cuido mi destino" es un programa que se implementa en comuni-

dades de toda Sudamérica donde opera LAN y busca promover el turismo sostenible a través del cuidado turístico y ambiental de dichas localidades. Se desarrolla a través de iniciativas de puesta en valor turístico de espacios públicos y con charlas formativas en materias como turismo, medioambiente y otros, a jóvenes adolescentes de colegios públicos y con la articulación de autoridades y entidades de promoción turística.

### Ledesma



**Paz Perrotta,**  
Jefa del Departamento  
de RSE

**Teléfono:** 4378-1661  
**Mail:** rse@ledesma.com.ar  
**Empleados:** 7500  
**Inversión RSE 2014:**  
\$ 85 millones  
**Balance social:** sí  
**Voluntariado:** no  
**Organismos de RSE que integra:** CEADS  
**Certificaciones:** Guía G3 de GRI; ISO 26.000; ISO 9002-14000 y sello FCA (fibra celulósica alternativa) auditado por IRAM  
**Calificación de la RSE:** 6  
**Principales programas:** El objetivo es promover el desarrollo de la provincia de Jujuy, específicamente de la zona alrededor del complejo agroindustrial donde vive el 80 por ciento

de los empleados de Ledesma. Principales programas: el Plan de 1000 viviendas para empleados, el fortalecimiento de la educación técnica, el Programa de Capacitación Informática donde se han formado más de 10.000 personas, el Torneo de Fútbol Integración para 900 chicos, el abordaje de la problemática de adicciones y el Centro de Visitantes Ledesma.

### Libertad



**Catalina Ortiz Maya**  
Responsable de RSE

**Teléfono:** (0351) 474-7200  
**Mail:**  
juntosenaccion@libertadsa.com.ar  
**Empleados:** 3630  
**Balance social:** en proceso de elaboración del reporte de sustentabilidad 2013 con lineamientos GRI G4.  
**Voluntariado:** sí  
**Cantidad de voluntarios:** 116  
**Organismos de RSE que integra:** IARSE  
**Certificaciones:** Adheridos al Pacto Mundial de la ONU  
**Calificación de la RSE:** 6  
**Acciones en redes sociales:** La *fan page* Libertad nos permite compartir las acciones de RSE realizadas, generar contenidos para fechas especiales y promover iniciativas en alianza con nuestros proveedores.  
**Principales programas:** El pro-

grama "Juntos en Acción" tiene cinco objetivos: ser una empresa proactiva en el cuidado del medio ambiente, un empleador comprometido, un socio de confianza, un actor local solidario y una cadena responsable. En este marco, se destaca la campaña Huella de Carbono, cuya meta principal es reducir en un 20 por ciento las emisiones de CO<sub>2</sub> para el 2020. Esta iniciativa, que hasta el momento logró una huella de 120.000 toneladas de CO<sub>2</sub> equivalente, fue además sellada en el Pacto Mundial de la ONU.

### Logicalis



**Guillermina Imbrogno,**  
Coordinadora de Desarrollo  
Humano y RSE

**Teléfono:** 4344-0446  
**Mail:** guillermina.imbrogno@la.logicalis.com  
**Facebook:** Logicalis Latam  
**Twitter:** @Logicalislatam  
**Empleados:** 250  
**Balance social:** no  
**Voluntariado:** sí  
**Calificación de la RSE:** 7  
**Principales programas:**  
Trabajamos sobre cuatro pilares: 1) Medio Ambiente: adherimos al programa de Reciclado de Papel de la Fundación Garrahan y realizamos internamente una Campaña para el Ahorro de Energía. 2) Cultura: apoyamos proyectos cultura-

les, como Mozarteum, entre otros. 3) Educación: participamos de Socios por un día de Junior Achievement y Las empresas nos visitan y Jornadas de nuevos profesionales de Fundación Equidad. 4) Donación: realizamos colectas y donaciones anuales en los países que integran la región.

### L'Oréal Argentina



**Silvia Tripoloni,**  
Directora de Comunicación y  
Relaciones Públicas

**Teléfono:** 4124-0379  
**Mail:**  
silvia.tripoloni@loreal.com  
**Empleados:**  
510 (al 31/12/2013)  
**Balance social:** global  
**Voluntariado:** sí  
**Cantidad de voluntarios:** 250  
**Horas de voluntariado:**  
2000 anual  
**Certificaciones:** Miembro del United National Global Compacts desde 2003, n° 5 en el ranking mundial VIGEO de empresas más responsables.  
**Calificación de la RSE:** 6  
**Acciones en redes sociales:**  
Facebook: Por la mujer en la ciencia; Twitter: Mujer y ciencia. Objetivo: difundir "Por la Mujer en la ciencia", conectar y difundir el trabajo de las mujeres científicas a la comunidad.

# Programa de Responsabilidad Social Empresarial



A Tyco Business



**Principales programas:** Por la Mujer en la Ciencia: Premio L'Oréal-Unesco: reconoce la trayectoria de mujeres científicas con cinco premios y 15 becas internacionales. Becas nacionales para desarrollo de proyectos científicos: en la Argentina, junto a Conicet, otorga un premio y dos menciones. Peluqueros del Mundo contra el SIDA: Junto a Fund. Huésped, promueve la difusión y educación para la prevención y control del VIH. Juegoteca Maternidad Sardá: espacio de juego terapéutico en servicio de pediatría de la Maternidad Sardá.

## ManpowerGroup Argentina



**María Amelia Videla,**  
Directora de Sustentabilidad  
y Asuntos Públicos

**Teléfono:** 5550-6698  
**Mail:** sustentabilidad@manpowergroup.com.ar  
**Empleados:** 619  
**Balance social:** sí  
**Voluntariado:** sí  
**Cantidad de voluntarios:** 137  
**Horas de voluntariado:** 931 anuales

**Organismos de RSE que integra:** AmCham, IARSE, Club de Empresas Comprometidas con la Discapacidad, Red de Empresas contra el Trabajo Infantil, Alto Comisionado de las Naciones Unidas para los Refugiados (ACNUR) y Organización Internacional para las Migraciones (OIM), CEADS, IDEA, Club IFREI (IAE Business School).

**Certificaciones:** GRI - Nivel de aplicación A, Acreditación IFREI como "Empresa Familiarmente Responsable" (IESE Business School - España), ISO 26000, Estándar AA1000SES en trabajo con Grupos de interés, Pacto Mundial de Naciones Unidas

**Calificación de la RSE:** 6  
**Principales programas:**

ManpowerGroup trabaja dando cabida a demandas de transparencia, integrando las expectativas de sus grupos de interés; aprovechando sus capacidades para contribuir a resolver problemáticas sociales de forma innovadora. Profundiza instancias de asesoramiento a sus clientes en el desarrollo de programas de inclusión y diversidad, anticipando tendencias en materia de sustentabilidad, ayudando a rever modelos de trabajo, prácticas y fuentes de talento. Cuenta con más de 130 empresas como "Socios en la Inclusión".

## Mars AUP (Argentina, Uruguay y Paraguay)

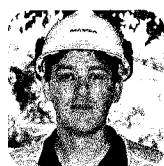


**Mauro Williams,**  
Gerente de Asuntos  
Corporativos.

**Teléfono:** 4892-2600  
**Mail:** Mauro.Williams@effem.com  
**Facebook:** adopcionpedigreeargentina  
**Twitter:** @PedigreeAr  
**Empleados:** 306 directos  
**Balance social:** sí, Resumen de Principios en Acción  
**Voluntariado:** sí  
**Organismos de RSE que integra:** Fundación Caminando Juntos (*United Way Argentina*)  
**Calificación de la RSE:** 7  
**Acciones en redes sociales:** Como parte de nuestro programa Adopción Pedigree, contamos con la *fanpage* de Facebook y la cuenta de Twitter donde compartimos con nuestros seguidores datos de los perros que se encuentran en los refugios esperando ser adoptados.  
**Principales programas:** Adopción Pedigree es nuestro principal programa de RSE. Se lanzó en la Argentina en 2009 y es un programa de adopción de perros

abandonados para su recuperación que ya encontró un hogar para más de 400 perros. Tiene cobertura en Capital Federal y GBA y trabajamos en conjunto con la ONG APEMA, organización dedicada al bienestar y protección animal. Se puede participar de este programa ingresando en [www.pedigree.com.ar](http://www.pedigree.com.ar) para adoptar un perro y también eligiendo los productos Pedigree.

## Masisa Argentina



**Agustín Basgall,**  
Jefe de Responsabilidad  
Social y Ambiental  
**Teléfono:** 5550-6000  
**Mail:**

[agustin.basgall@masisa.com](mailto:agustin.basgall@masisa.com)  
**Empleados:** 1200 entre directos e indirectos  
**Inversión RSE 2014:** \$ 220.000  
**Balance social:** sí  
**Voluntariado:** sí  
**Organismos de RSE que integra:** Green Building Argentina y todos sus productos suman puntos para obtener la certificación Leed; CEADS; AmCham.

**Certificaciones:** ISO 9001 de calidad, ISO 14001 de gestión ambiental y OSHAS 18001 de salud y seguridad ocupacional; todas las plantaciones están certificadas FSC (Forest Stewardship Council); norma IRAM; E-1; los tableros poseen la certificación California Air Resource Board (CARB); Scientific Certification Systems (SCS); Forest Stewardship Council (FSC).

**Calificación de la RSE:** 7  
**Acciones en redes sociales:** Anualmente Masisa publica digitalmente su balance social con información sobre su desempeño. Por cada lector dona un árbol que luego es plantado de manera responsable en las

jornadas de voluntariado.

**Principales programas:** Desde 1999, Masisa desarrolla junto a Forestal Argentina, la división forestal de Masisa, y en colaboración con Fundación Hábitat & Desarrollo, el Programa Reservas Naturales. Su objetivo es el desarrollo y la conservación de 10 reservas naturales a lo largo de 9000 hectáreas en la ecoregión de la Selva Paranaense en el Río Uruguay. Estas tierras son destinadas exclusivamente a fines conservacionistas y educativos para contribuir con la preservación del ecosistema y el medioambiente.

## Massalin Particulares



**Guillermo Oliva,**  
Dir. de Asuntos Corporativos  
**Teléfono:** 4705-2200  
**Mail:**

[liana.scrimaglia@pmi.com](mailto:liana.scrimaglia@pmi.com)  
**Empleados:** 2600  
**Inversión RSE 2014:** US\$ 924.000  
**Balance social:** no  
**Voluntariado:** en desarrollo  
**Organismos de RSE que integra:** AmCham, Asociación Conciencia, ComunicaRSE  
**Certificaciones:** ISO 14001 en las plantas de producción  
**Calificación de la RSE:** 6  
**Acciones en redes sociales:** Las redes sociales se utilizan como medio interactivo para posicionar a todos los programas de erradicación de trabajo infantil en Salta, Jujuy y Misiones y para mantener un diálogo con las comunidades.

**Principales programas:** Massalin Particulares (MP) focaliza sus esfuerzos sociales en programas de contribuciones benéficas que tienen como fin erradicar el trabajo infantil, mejorar las condiciones de vida de trabajadores en las zonas tabacaleras, facilitar el acceso a

la educación y promover buenas prácticas agrícolas. Entre los programas más representativos para la comunidad que MP auspicia y la Asociación Conciencia implementa se encuentran el Programa de Prevención del trabajo Infantil en Misiones (PPTIM) y el Porvenir NOA. Entre ambos programas participaron más de 26.000 niños.

## MasterCard



**Martín Lang,**  
Country Manager de Argentina y Uruguay.

**Teléfono:** 5776-6000  
**Empleados:** 20  
**Balance social:** no  
**Voluntariado:** no  
**Principales programas:** MasterCard desarrolló Consumo Inteligente, una plataforma para América latina y Caribe sobre educación financiera que ofrece herramientas interactivas y materiales de diversos temas financieros dirigidos al público general, para permitirles a los consumidores entender los principios de las finanzas personales y fomentar hábitos de gastos responsables. Recientemente la compañía relanzó este programa, buscando especialmente involucrar e informar a los *millennials* de la región.

## MercadoLibre



**Valeria Bazzi,**  
Gerente de Comunicaciones  
Corporativas

**Teléfono:** 4640-8000  
**Mail:** [valeria.bazzi@mercadolibre.com](mailto:valeria.bazzi@mercadolibre.com)

**Empleados:** cerca de 1000 (en la Argentina)  
**Balance social:** sí  
**Voluntariado:** sí  
**Cantidad de voluntarios:** 303  
**Horas de voluntariado:** 2278  
**Certificaciones:** nivel C de GRI  
**Calificación de la RSE:** 7  
**Acciones en redes sociales:** Apoyo a las campañas del año y a las ONGs.

**Principales programas:** En áreas como educación y tecnología, MercadoLibre desarrolla el programa "Nativos Digitales" junto a Fundación Compromiso, para capacitar en tecnología a jóvenes de entre 17 y 24 años de grupos vulnerables. El programa incluye módulos de capacitación, evaluación y certificación. A su vez, se ofrece una tutoría para que los jóvenes puedan acceder rápidamente a una salida laboral. En 2013, la currícula incluyó formación en programación para desarrollo de aplicaciones para Android, HTML y JAVA.

## Mercedes-Benz Argentina



Gustavo Castagnino,

Gerente de RR.HH.

Teléfono: 4808-8781

Mail:

josefina.furlong@daimler.com

Facebook:

MercedesBenz.Argentina;

mundosmart

Twitter:

@MercedesBenzArg

Empleados: 2068

Inversión RSE 2014:

\$ 6 millones

**Balance social:** sí (bienio bajo lineamientos GRI, en su versión G3.)

**Voluntariado:** sí

**Cantidad de voluntarios:** 200

**Certificaciones:** ISO 14001 (ambiental); ISO 14001 (gestión de SGA y de las capacitaciones desarrolladas en temas ambientales).

**Organismos de RSE que integra:** IARSE, Fundación Cimientos, Grupo Puentes, CUI.D.AR, Hábitat para la Humanidad, EMA, COAS, Sagrada Familia, entre otras.

**Calificación de la RSE:** 7

**Acciones en redes sociales:** Difusión de las actividades, con énfasis en la participación de los voluntarios, empleados y miembros de las comunidades destinatarias de nuestras acciones: [www.mercedes-benz.com.ar/rse\\_2013](http://www.mercedes-benz.com.ar/rse_2013)

**Principales programas:** En Mercedes-Benz Argentina la responsabilidad social se basa en tres pilares: educación, salud y promoción social. En este marco, hace más de 50 años fundó su propia Escuela Técnica Fundación Fangio, centro educativo privado que, además de cumplir una función social, forma a los mejores profesionales para desempeñarse en áreas técnicas e industriales. Este es el proyecto educativo más importante de la compañía.

## Minera Alumbra



Daniel Serrano,

Gerente de Desarrollo

Sostenible

Teléfono: (03835) 485100

Mail:

infoalumbra@glencore.com.ar

Empleados: 2440

Inversión RSE 2014:

\$ 22,8 millones

**Balance social:** sí

**Voluntariado:** no

**Organismos RSE que integra:**

CEADS, IDEA, Mesa de Diálogo Minera (versión local del Grupo de Diálogo Latinoamericano), Grupo de Desarrollo Sostenible de RAP (Red de Acción Política).

**Certificaciones:** ISO 9001, ISO 17025 (IRAM 301), ISO 14001, Recertificación de las cinco estrellas en el Plan de Control de Contaminación que otorga Caterpillar.

**Calificación de la RSE:** 5

**Principales programas:**

Desde 2006 sostenemos un plan de mejora educativa para los docentes catamarqueños con apoyo de los municipios. A partir de un estudio diagnóstico en el sector educativo se conocieron las necesidades de actualización de los docentes. En 2008 firmamos un convenio con la UNTREF para encarar un plan de largo plazo, que incluye talleres de lectura y escritura, gestión escolar y nuevas tec-

nologías. Un equipo integrado por especialistas de diversas disciplinas se ha ocupado de encarar los cursos, que comenzaron en Andalgalá y se hicieron extensivos a Aconquija, Santa María y Belén.

## Molinos Río de la Plata



Rodrigo Somoza,

Gerente de RR.HH. y

Comunicación

Teléfono: 4340-1100

Mail: [equipodevoluntarios@molinos.com.ar](mailto:equipodevoluntarios@molinos.com.ar)

Empleados: 4475

Inversión RSE 2014:

\$ 9 millones (incluye programas de RSE y donaciones en producto)

**Balance social:** sí

**Voluntariado:** sí

**Cantidad de voluntarios:** 314

**Organismos de RSE que integra:** Nutrición 10 hambre Cero

**Certificaciones:** GRI 3.1, ISO 9001 en seis plantas, ISO 14001 en tres plantas

**Calificación de la RSE:** 7

**Principales programas:**

Comer Rico, Comer Sano está dirigido a niños, docentes y padres de comunidades cercanas a nuestras plantas productivas y acopios, y cuenta con el apoyo de ONGs vinculadas a la alimentación. A través de manuales auto-administrados y materiales gráficos y audiovi-

suales se busca promover la alimentación saludable. Como cierre de la actividad, los niños participan de un concurso enviando recetas que reflejen los contenidos aprendidos. En el 2013 participaron 5600 alumnos de 5º grado de 84 escuelas.

## Mondelez International



Pedro Lopez Matheu,

Director de Asuntos Corporativos y Gubernamentales

Cono Sur

Teléfono: 4853-1700

Mail: [comunicacionesinternas@mdlz.com](mailto:comunicacionesinternas@mdlz.com)

Empleados: 4800

**Balance social:** no

**Voluntariado:** sí

**Cantidad de voluntarios:**

300 al año

**Horas de voluntariado:** los empleados tienen el derecho de utilizar 4 horas laborales (por mes) para realizar actividades de voluntariado

**Calificación de la RSE:** 7  
**Principales programas:** Programa de Donaciones: Está en vigor desde 2002 y los beneficiarios son escuelas, comedores y ONGs. La mayoría de las donaciones son realizadas a través de la Fundación Banco de Alimentos. Desde el inicio del programa, donamos más de 3300 toneladas de productos que fue-



Charo, Oriana, Dolores, Celina, Celina y Gianna/Buenos Aires



ron distribuidos a 560 organizaciones, que ofrecen comida a 90.000 personas cada día.

## Monsanto Argentina



Fernanda Pérez Cometto,  
Gerente de Asuntos Públicos

Teléfono: 4316-2400

Mail: maria.perez.cometto@monsanto.com

Twitter: @Monsanto\_AR

Empleados: 1180

Balance social: sí

Voluntariado: sí

Cantidad de voluntarios:

100 (aprox.)

Horas de voluntariado: + 500

Organismos de RSE que

integra: CAEDS, AmCham

Certificaciones: ISO 14001 y GRI

Calificación de la RSE: 8

**Principales programas:** Semillero de Futuro es el programa de RSE más importante de Monsanto Latinoamérica Sur. Su objetivo es impulsar el desarrollo de proyectos productivos que contribuyan a la sustentabilidad de las comunidades agropecuarias más postergadas y relegadas de la Argentina. En siete ediciones, Semillero de Futuro ha invertido más de \$ 10,5 millones, ha contribuido a la realización de 342 proyectos en más de 16 provincias argentinas, proyectos en Paraguay, Uruguay y Chile, con los que se han beneficiado directamente más de 65.000 personas.

## Motorola Solutions Argentina



Andrea Modarelli,

**Responsable de Comunicaciones para el Sur de América Latina / Analysts Relations & CSR Lead Latin America**

Teléfono: 4837-4002

Mail: andrea.modarelli@motorolasolutions.com

Empleados: 40 personas

Balance social: global

Voluntariado: sí

Cantidad de voluntarios:

por lo general un 10 por ciento de los empleados por proyecto

Calificación de la RSE: 8

**Principales programas:**

Conectados por la Seguridad: es un programa educativo auspiciado por la Fundación Motorola Solutions que busca incentivar a los niños a aprender y participar activamente como ciudadanos en pos de una sociedad más segura. La iniciativa consiste en la realización de talleres lúdicos para niños de nueve y 10 años para que aprendan a actuar en situaciones de emergencia. Se visitan escuelas primarias en la región (Argentina, Chile, Perú, Colombia y Ecuador). Participan activamente los agentes de seguridad pública (policías, bomberos, entre otros) e intercambian saberes con los niños.

## Natura Cosméticos



Sabina Zaffora,

Gerente de Sustentabilidad

Teléfono: 0800-888-6288

Web: www.sustentabilidadnatura.net

Facebook: Natura

Twitter: @NaturaArgentina

Empleados: 500 (considerando Natura Argentina y las operaciones internacionales con sede en Buenos Aires)

**Inversión RSE 2013:** más de \$ 2 millones (programa Creer para Ver)

Balance social: sí (GRI)

Voluntariado: no

**Acciones en redes sociales:** En 2013 inauguramos las Charlas sobre Sustentabilidad Ekos, un ciclo de conferencias interactivas con especialistas de América latina.

**Principales programas:** En 2014, los principales ejes de nuestra gestión sustentable son carbono, residuos y educación. En lo que se refiere a impacto ambiental, como parte de nuestro compromiso de ser una empresa carbono neutro, monitoreamos nuestras emisiones y aplicamos acciones de reducción y compensación desde 2007. En 2013 logramos la meta de reducción del 33 por ciento de nuestras emisiones relativas de gases de efecto invernadero comparativamente a 2006. Al mismo tiempo, a partir de este año contaremos con el primer inventario de residuos para poder medir nuestro impacto. Y respecto a educación, continuamos con nuestro plan en dos frentes: la formación en sustentabilidad de nuestros colaboradores y de nuestro canal (Consultoras/es Natura), y nuestra estrategia de inversión social en educación a través de los fondos recaudados por la venta de los productos de la línea Creer para Ver.

## Nestlé Argentina



Ramón Chávez,

Director de Comunicaciones y Asuntos Públicos

Teléfono: 4329-8100

Mail: www.nestle.com.ar

Empleados: más de 2000

Balance social: sí

Voluntariado: sí

**Organismos de RSE que**

integra: Foro de Creación de Valor Compartido

**Certificaciones:** ISO 14001 (Medio Ambiente), OHSAS 18001 (Seguridad), ISO 9001 (Calidad) y ISO 22001 (Seguri-

dad Alimentaria).

**Calificación de la RSE:** 7

**Principales programas:** El principio fundamental de Nestlé es la creación de valor compartido, que considera que para tener éxito a largo plazo se debe generar valor en forma simultánea para la compañía y para la sociedad. Las áreas de foco son agua, desarrollo rural y nutrición. Como parte de esta última, desarrollamos el programa Niños Saludables, con el objetivo de promover la nutrición, salud y bienestar entre los niños en edad escolar a través de talleres sobre educación nutricional y hábitos saludables.

## Newsan



Cecilia Ramírez,

Directora de Relaciones Institucionales

Teléfono: 4545-5100

Mail:

rinstitutionales@newsan.com.ar

Empleados: 4100

Balance social: no

Voluntariado: sí

Cantidad de voluntarios: 40

Calificación de la RSE: 7

**Principales programas:**

Grupo Newsan desarrolla el programa "+ Tecnología + Oportunidades", a través del cual fomenta la inclusión y educación digital en escuelas de la ciudad Ushuaia. El programa fue declarado de interés provincial por el Ministerio de Educación de Tierra del Fuego. La primera edición alcanzó a alumnos de 6° grado de la totalidad de las escuelas primarias del lugar. Además apoya el Programa de Becas Específicas para Estudios Universitarios y Superiores de la Provincia de Tierra del Fuego y Abanderados Argentinos de la Universidad de San Andrés.

## Nextel Communications Argentina



Ruben Butvilofsky,

CEO y Presidente

Teléfono: 5359-0000

Mail:

prensa@nextel.com.ar

Twitter: @NextelAr

Empleados: 1500 directos

Balance social: sí, informe de responsabilidad social

Voluntariado: sí

Calificación de la RSE: 7

**Principales programas:**

Desde Nextel Argentina enfocamos la responsabilidad social hacia todas las audiencias con las que interactuamos. En particular, dentro de las acciones con la comunidad, el foco es la educación tras considerarla la principal herramienta para alcanzar el desarrollo sostenible, lograr la verdadera inclusión social, promover la igualdad de oportunidades y en consecuencia, mejorar nuestra sociedad. Entre los principales programas de continuidad anual se encuentran Igualando Oportunidades, Leer para Crecer, Becas Escolares y Potenciar Comunidades. Además, se realiza una Maratón Solidaria, una actividad que es muy importante ya que constituye una forma de recaudar fondos en la que invitamos a los proveedores de la compañía a que se sumen, *sponsoreando* el evento.

## Nidera



Julieta Sullivan,

Gerente de Sustentabilidad

Teléfono: 4346-8290

**Mail:** jsullivan@nidera.com.ar  
**Empleados:** 1614  
**Inversión RSE 2014:**  
 \$ 2,7 millones  
**Balance social:** sí  
**Voluntariado:** sí  
**Cantidad de voluntarios:** 150  
**Organismos de RSE que integra:** CEADS; IARSE

**Certificaciones:** cinco certificaciones de gestión ambiental, ISO 14001, más el cumplimiento de los Estándares de la Corporación Financiera Internacional (IFC por sus siglas en inglés). Cuatro certificaciones en Salud y Seguridad Ocupacional, OHSAS 18001, más Estándares de la IFC. ISO 9001; ISO 22000; HACCP; GMP+B (seguridad alimentaria).

**Calificación de la RSE:** 5  
**Acciones en redes sociales:** Agricultura Consciente: manejo seguro de fitosanitarios y promoción de buenas prácticas agrícolas. Qué hay de Nuevo en Mi Suelo: concurso para escuelas agrotécnicas. Agroapasionados: por los valores y la cultura del campo.

**Principales programas:** Valor Rural: educación, salud e inclusión laboral junto a las comunidades rurales del sur de Santiago del Estero, donde viven la mayoría de nuestros trabajadores temporarios. Aliados con la Fundación San Genaro, procuramos mejorar sus condiciones de vida y las de sus hijos. Realizamos encuentros de prevención del mal de chagas, cursos de formación en manejo de maquinaria agrícola, talleres de promoción de la lectura y el viaje anual de voluntariado corporativo con empleados de Buenos Aires.

## Nike Argentina



**Felicitas Castrillón,**  
**Directora de Comunicación**  
**de Nike para Latinoamérica**

**Teléfono:** 4851-6429

**Mail:**

felicitas.castrillon@nike.com

**Empleados:** 280 directos

**Balance social:** global

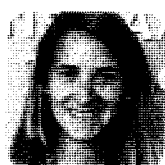
**Voluntariado:** sí

**Certificaciones:** LEED GOLD, para sus locales de Unicenter y Olivos otorgada por la US Green Building Council (USGBC).

**Calificación de la RSE:** 6

**Principales programas:** Nike basa su estrategia de sustentabilidad e innovación en: a) El diseño consciente: es un compromiso continuo para diseñar sin comprometer ni a la *performance* ni al planeta. Es un estándar que progresa, aplicado a cada producto. Nike trabaja con objetivos concretos que impactan directamente en el diseño y producción de cada producto. Nike viene haciendo una opción por materiales ambientalmente amigables. Esto requiere una alianza con los proveedores y cuidar el equilibrio entre estética, *performance*, precio, el cumplimiento de normas y la sustentabilidad. b) El acceso al deporte para todos: en la Argentina, Nike apoya a la Liga FOS, una liga de fútbol que nuclea a 18 clubes en Moreno y que beneficia a más de 10.000 personas.

## Nobleza Piccardo



**Marina Galarraga,**  
**Gerente de Asuntos**  
**Corporativos**

**Teléfono:** 4724-8444

**Mail:**

marina\_galarraga@bat.com

**Empleados:** 1000

**Balance social:** sí

**Voluntariado:** sí

**Calificación de la RSE:** 7

**Principales programas:** Contamos con una sólida plataforma de RSC basada en tres programas: "Cultivando Futuro", centrado en la erradicación del trabajo infantil en las principales provincias tabacaleras; "Fabricando Oportunidades", donde llevamos adelante programas de voluntariado en las comunidades en las que operamos; y "Negocio Responsable", enfocado en el trabajo con minoristas de todo el país para la prevención de fumar en menores.

## Novartis Argentina



**Victor Rodríguez,**  
**Gerente de Farmapolítica y**  
**Asuntos Públicos**

**Teléfono:**

4703-7104 / 4703-7269

**Mails:**

victor.rodriguez@novartis.com

cristian\_javier.perez@novartis.com

**Empleados:** 552 (al 31 de diciembre de 2013)

**Balance social:** no

**Voluntariado:** sí

**Cantidad de voluntarios:** 120

**Horas de voluntariado:**

480 anual

**Organismos de RSE que integra:** CONAETI, Pacto Global, CEADS y Forética.

**Certificaciones:** Certificación del Instituto Europeo de Capital Social (EISC).

**Calificación de la RSE:** 7

**Principales programas:** El Programa Novartis Comunidad busca promover el acceso de pacientes a medicamentos, a través de un proceso sistematizado de donación a pacientes de escasos recursos de manera equitativa y eficiente. Es gestionado por Novartis Argentina junto a la Fundación Tzedaká y Cáritas Buenos Aires. El programa se inició en 2005 y hasta la fecha ayudó a más de 760 pacientes. Fue distinguido por el Foro Ecueménico Social con el Premio al Emprendedor Solidario 2007.

## Odebrecht



**Diego Pugliesso,**

**Director de Personas, Administración y Finanzas**

**Teléfono:** 4319-5300

**Mail:** rseysustentabilidad@odebrecht.com

**Facebook:**

odebrechtargentina

**Twitter:**

@OdebrechtARG

**Empleados:** 972 integrantes

(a diciembre de 2013; no incluye UTEs y Subcontratados).

**Inversión RSE 2014:**

\$ 2 millones

**Balance social:** sí

**Voluntariado:** no

**Organismos de RSE que integra:** CEADS, Grupo Brasil, IDEA.

**Certificaciones:** ISO 9001, ISO 14001, ISO TS 29001, OHSAS 18001

**Calificación de la RSE:** 6

**Acciones en redes sociales:** Premio Odebrecht al Desarrollo Sustentable. Concurso de ideas para estudiantes universitarios de todo el país. Premia soluciones de ingeniería innovadoras y sustentables.

**Principales programas:**

"Creer": capacitación en oficios de la construcción a personas de las comunidades en las operamos para promover el empleo local; "Incluir": proyectos socio-productivos en las comunidades de incidencia; "Reciclar": generación de valor social con los residuos de obra; "Yo Cuido": consumo responsable de recursos en la organización; "Premio Odebrecht al Desarrollo Sustentable": concurso de ideas para estudiantes universitarios; "DAAR+": programa de vida sana para todos los integrantes.

# IMPESA



## Omint



Daniela Mora Simoes,

Gerente Corporativo de RR.HH.

Teléfono: 0800-555-66468

Mail: promocion@omint.com.ar

Empleados: 2893

Balance social: no

Voluntariado: sí

Cantidad de voluntarios: 15

Horas de voluntariado:

40 anuales

Calificación de la RSE: 8

Principales programas:

Voluntariado a nivel nacional: Omint constituyó hace más de tres años un comité de voluntarios a nivel nacional para coordinar las acciones establecidas en el programa de voluntariado de la empresa. Dentro de las principales acciones podemos destacar la ayuda a las siguientes ONG: donaciones de juguetes por el día del niño a Fundaciones de la Red Conin; campaña de donación de sangre y recolección de tapitas y papel para el Hospital Garrahan; armando cajas navideñas y "Corazones Felices", con motivo del día de la alimentación, recolectando leche y alimentos. ONG "Nochebuena para todos". Participación en los talleres "Salud por Sonrisas" y "Nutrición" en donde los profesionales de Omint brindan asesoramiento, trabajando en conjunto con la Fundación Conin y la Asociación Acer, contra la desnutrición infantil.

## P&G



Cecilia Bauzá,

Directora de Comunicaciones

Teléfono: 4721-8500

Mail: bauza.c@pg.com

Facebook: PGLatino

Twitter: @PG\_Latino

Empleados:

más de 1200 personas

Balance social: sí

Voluntariado: sí

Cantidad de voluntarios: casi el 60 por ciento de los empleados

Horas de voluntariado: más de 1000 horas hombre anuales

Organismos de RSE que integra: Fundación Caminando Juntos.

Calificación de la RSE: 8

Acciones en redes sociales:

Con las marcas de P&G tenemos algunas campañas que fomentamos la responsabilidad social a través de distintas acciones: desde colaborar con la donación de juguetes, hasta la toma de conciencia de algunos temas.

Principales programas: P&G, a través del programa Nacer Aprendiendo de Fundación Caminando Juntos, mejora la calidad de la educación no formal y la atención temprana de los niños (0-6 años) de comunidades vulnerables, fortaleciendo los centros comunitarios de base y la capacitando a los cuidadores y padres en temáticas de primera infancia. Nacer Aprendiendo inició sus actividades en 2001 en el Municipio de Tigre. En el año 2013, llegó a más de 4800 niños de Tigre, San Martín, Pilar, Tucumán y Catamarca.

## PepsiCo Argentina



José Valguarnera,

Gerente de Responsabilidad Social Corporativa y Director Fundación PepsiCo Cono Sur

Teléfono: 5533-5000

Mail:

fundacion.pepsico@pepsico.com

Web:

www.fundacionpepsico.org.ar

Facebook: PepsiCoArgentina

Twitter: @PepsiCoArg

Otro contacto:

Esteban Agost Carreño, Gerente de Asuntos Corporativos PepsiCo Cono Sur – Alimentos & Bebidas

Empleados: 2850

Balance social: sí

Voluntariado: sí

Cantidad de voluntarios: 867 (en 2013)

Horas de voluntariado: 3167 (en 2013)

Organismos de RSE que integra: Asociación Conciencia; AmCham; IARSE; CEADS

Calificación de la RSE: 5,5

Acciones en redes sociales: La fanpage (PepsiCoArgentina), el Twitter de PepsiCo Argentina (@PepsiCoArg) y la web de Fundación PepsiCo publican las distintas iniciativas que la compañía lleva adelante en materia de RSE.

Principales programas: ActivaRSE (Vida Saludable): su objetivo es contribuir en la formación de los niños como agentes de cambio de sus pares, familias, a través de herramientas de reflexión y acción para la promoción de hábitos de vida saludable. Destinatarios: niños de entre seis y nueve años que estén cursando el primer ciclo de EPB: 1º grado, 2º grado y 3º grado; directivos y docentes y familias. Duración: tres años.

## Petrobras



Verónica Zampa,

Gerente de Comunicaciones Internas y Responsabilidad Social

Teléfono: 4344-6692

Mail:

veronica.zampa@petrobras.com

Empleados: 2927 (al 31/12/13)

Inversión RSE 2014:

\$ 8 millones

Balance social: sí

Voluntariado: sí

Cantidad de voluntarios: 150

Organismos de RSE que integra: CEADS, IDEA, red local Pacto Mundial de Naciones

Unidas, IARSE, GDFE.

Certificaciones: ISO 9001, ISO 14001, OHSAS 18001, SA8000, ISO 50001.

Calificación de la RSE: 6

Principales programas: Programa de Inversión Social: apoya la transformación social y desarrollo sostenible. Destinado a ONGs con proyectos sobre educación para la calificación profesional, garantía de los derechos de niños y adolescentes, emprendimientos productivos de base social y temas transversales, discapacidad, inclusión, género, pueblos originarios. Reciben aporte económico, capacitación y seguimiento con objetivos de fortalecer al sector, brindarles herramientas y favorecer la generación de proyectos con impactos concretos y mensurables. Acompañó 91 proyectos, con más de 45.900 personas alcanzadas. En 2014 lanza su 5ª Edición.

## Peugeot Argentina



Pablo Sánchez Liste,  
Director de Comunicación

Empleados: 423 (incluyendo concesionarios oficiales)

Facebook:

Social Media /PeugeotArg

Twitter: @peugeotarg

Inversión RSE 2014:

\$ 1,65 millón (aprox.)

Balance social: no

Voluntariado: sí

Cantidad de voluntarios: 100 (aprox.)

Horas de voluntariado: 132 anuales

Organismos de RSE que integra: Sustentador, Ser Sustentable, Jornada de Sustentabilidad, 7º Foro Desarrollo Sustentable de El Cronista.

Certificaciones: ISO 14001

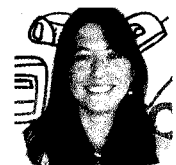
Calificación de la RSE: 7

Acciones en redes sociales: Tu Futuro Tu Trabajo herra-

mienta de reclutamiento que permite a los egresados de nivel medio completar un formulario y adjuntar su CV a través de Facebook, en Twitter campañas diferentes territorios; YouTube videos tips de seguridad vial.

Principales programas: *Imagination by Peugeot* trabaja sobre cuatro territorios: seguridad vial, valores, educación y medio ambiente, para los que seleccionó socios expertos con los que realiza actividades de formación, concientización y difusión. En el desafío de cubrir en 2013 toda la Argentina, *Imagination By Peugeot* recorrió 88.806 kms para llegar a 160 ciudades y brindar 1425 hs de capacitación a 20.895 alumnos de 185 escuelas. En 2014 continuarán las acciones de formación y concientización con fuerte anclaje en sustentabilidad y medio ambiente, buscando siempre generar valor social compartido.

## Philips Argentina



María Agustina Martínez Solá,

Responsable de Sustentabilidad y Compliance (Philips Latam) y Responsable de RSE (Philips South Latam)

Teléfono: 4546-7529

Mail:

agustina.martinez.sola@philips.com

Empleados:

809 efectivos (aprox.)

Balance social: sí

Voluntariado: sí

Cantidad de voluntarios: 66

Certificaciones: ISO 14000

Calificación de la RSE: 4

Principales programas:

M.A.M.I. (Móvil de Atención Materno Infantil) es un programa dedicado al cuidado de la salud materno infantil y el bienestar de las generaciones futuras. Es desarrollado junto a Fundasamin, con el apoyo de OSDE y el

aval por el Ministerio de Salud de la provincia de Bs. As. El móvil recorre hospitales brindando servicios de capacitación profesional y educación comunitaria en lactancia materna y reanimación cardio-pulmonar neonatal.

## Pomera Maderas



Rubén Kollin,

Director de Negocios

Forestales e Industriales

Teléfono: (0376) 444-2600

Mail: info@pomera.com.ar

Empleados: 470

Balance social: no

Voluntariado: no

**Certificaciones:** Certificación FSC (Forest Stewardship Council) de Manejo Forestal y Cadena de Custodia.

**Calificación de la RSE:** 6

**Principales programas:** En la Argentina y Paraguay se destinan casi 13.000 hectáreas a la preservación de ambientes de alto valor de conservación para proteger la biodiversidad. En las plantaciones forestales se realizan periódicamente monitoreos de suelo, agua, flora y fauna. Los resultados y los objetivos a futuro se publican en el Plan de Manejo Forestal Anual. En el aspecto social, lleva adelante desde 2009 el Programa de Terminalidad Escolar Primaria y Secundaria para trabajadores y contratistas forestales.

## Praxair Argentina



Mariana Chianano,

Gerente de Comunicaciones y CRM

Teléfono:

0800-444-7729

Mail:

mariana\_chianano@praxair.com

Empleados: 350

Balance social: sí

Voluntariado: sí

Cantidad de voluntarios: 350

Horas de voluntariado:

2800 anuales

**Organismos de RSE que**

**integra:** Comité de RSE

AmCham/Cámara química –

Programa Cuidado responsable.

**Certificaciones:** GRI

**Calificación de la RSE:** 6

**Principales programas:** El Día del Voluntariado se realiza cada año para hacer mejoras de todo tipo en instituciones de bajos recursos, elegidas por los empleados. En esta oportunidad, participaron más de 350 voluntarios de nueve unidades, beneficiando a más de 6000 personas. Entre las mejoras realizadas se destacan trabajos de pintura exterior e interior, plomería y electricidad, colocación de pisos y membranas, montaje e instalación de bibliotecas y estanterías, arreglo de goteras, refacción y armado de sillas y bancos, instalación de estufas y ventiladores, construcción de un vivero. En 2013 Praxair Argentina llevó a cabo,

durante los meses de mayo a agosto, su jornada de voluntariado junto a empleados, familiares, clientes y proveedores.

## Productos Roche



Damián Chernavsky,

Director de RR.HH.

Teléfono: 5129-8282

(Gabriela Serra)

Mail:

gabriela\_florencia.serra@roche.com

Empleados: 425

Balance social: no

Voluntariado: no formal,

pero se generan espacios de participación para los empleados interesados.

**Organismos de RSE que integra:** Club IFREI (reúne a las empresas familiarmente responsables, coordinado por el IAE).

**Certificaciones:** Dow Jones Sustainability Index.

**Calificación de la RSE:** 7

**Principales programas:** Cada 16 de junio (fecha declarada por Unicef como el Día del Niño de África), se lleva a cabo mundialmente el programa *Children's Walk*, un evento solidario en el que todos los empleados de la compañía se unen para colaborar con niños vulnerables de la Argentina y del mundo. La compañía iguala el monto reunido por los empleados y se destina la mitad a ayudar a los niños huérfanos de Malawi y la otra a

colaborar con una iniciativa local que se designa cada año.

## Prudential Seguros



Paula Payá,

Gerente de RR.HH.

Teléfono: 4891-5000

Mail:

paula.paya@prudential.com

Empleados: 326

Inversión RSE 2014:

\$ 340.000

Balance social: no

Voluntariado: sí

Cantidad de voluntarios: 278

Horas de voluntariado: 24

Calificación de la RSE: 7

**Principales programas:** Día

Global del Voluntario: es una iniciativa de Prudential Seguros a través de la cual las filiales de la compañía en el mundo colaboran con instituciones de comunidades en las que operan. Los proyectos se seleccionan de acuerdo a necesidades de dichas comunidades, teniendo en cuenta temas como educación, salud, medio ambiente y niñez.

Muchos de estos proyectos son propuestos por los empleados de Prudential, quienes luego colaboran de forma activa en los mismos durante todo el año. Se celebra el primer sábado de octubre.

## PSA Peugeot Citroën Argentina



Rodrigo Pérez Graziano,

Dir. de Relaciones Ext. y Com.

Teléfono: 3734-3000

Empleados: 5000

Balance social: no

Voluntariado: sí

Cantidad de voluntarios: 50

Horas voluntariado: 54 anuales

Certificaciones: ISO 14001

Calificación de la RSE: 7

**Principales programas:** Guar-

dianes de la educación. Este año PSA Peugeot Citroën donará vehículos de producción nacional de ambas marcas para completar la totalidad de escuelas técnicas con orientación automotriz del país, que contarán con un vehículo de última generación como herramienta de estudio. Este programa se lleva adelante con el Ministerio de Educación de la Nación. En abril comienzan las formaciones, junto al INET, para los docentes de las 190 instituciones que recibieron vehículos.

## PwC Argentina



Jorge San Martín,

# La Sustentabilidad es parte de nuestro ADN

LOCTITE

Pritt

Schwarzkopf  
PROFESSIONAL

Henkel

Excellence is our Passion

**Socio a cargo de RSE****Teléfono:** 4850-0000**Mail:**

jorge.a.san.martin@ar.pwc.com

**Empleados:** más de 2000**Balance social:** no**Voluntariado:** sí**Cantidad de voluntarios:** 200**Horas de voluntariado:**

2000 anuales

**Organismos de RSE que integra:** AmCham, CEADS**Calificación de la RSE:** 6**Acciones en redes sociales:** Uno de los medios de

comunicación a través del cual se difunden las actividades de voluntariado es la cuenta Facebook de PwC Argentina

**Principales programas:** PwC Argentina financia un proyecto que consiste en el abastecimiento de agua potable a la comunidad rural de Yacu Hurmana, ubicada en Santiago del Estero. Las obras son desarrolladas por la Asociación Civil Movimiento Agua y Juventud. El proyecto ya impacta en 40 familias con serias limitaciones en la obtención de un recurso tan vital para la vida.**Rapsodia (Las Blondas SA)**

María Eugenia Oliver,

**Gerente de RR.HH.****Teléfono:** 4714-9300**Mail:** mariaeugenia.oliver@rapsodia.com.ar**Empleados:** 530**Inversión RSE 2014:**

\$ 400.000

**Balance social:** no**Voluntariado:** no**Calificación de la RSE:** 6**Principales programas de RSE:**

El foco de Rapsodia Solidaria está basado en la capacitación en el oficio de la confección a mujeres de bajos recursos. El objetivo es implementar acciones que estén más relacionadas con la marca, y que generen cambios perdurables

en las personas que más lo necesitan. Creemos que al enseñar un oficio, estamos generando mayores oportunidades de conseguir un empleo digno a través del cual puedan acceder a mejores condiciones de vida cotidiana. Actualmente estamos solventando Talleres de Confección junto con Fundación Conin (sede Rincón de Milberg, Tigre) y Fundación Grano de Mostaza (en Campo Gallo, Santiago del Estero).

**Renault Argentina**

Ethel Zulli,

**Gerente de RSE****Teléfono:** 4778-2000**Mail:** comunicacion-rse.argentina@renault.com**Empleados:** 3500**Balance social:** sí, Reporte de Sustentabilidad bianual**Voluntariado:** sí**Horas de voluntariado:** proyectos puntuales de dos días completos.**Organismos de RSE que integra:** IARSE, CEADS**Certificaciones:** ISO 14001, GRI G3**Calificación de la RSE:** 7**Principales programas:** Programas de Seguridad Vial para niños y adolescentes que llegaron a más 54.000 chicos en 2013; apoyo al Instituto Técnico Renault (colegio secundario técnico); construcción de nueve centros de prevención de la desnutrición desde 2002, junto con CONIN; fuerte política de gestión sustentable de la energía, los efluentes y residuos en nuestra fábrica de Córdoba alcanzando niveles récord de utilización sustentable de recursos, reciclado, reutilización y gestión de residuos; cursos de eco-conducción en todo el país, junto con nuestra red de concesionarios.**RSA El Comercio**

Alejandro Desimone,

**Director de Recursos Humanos para Argentina y Uruguay****Teléfono:** 4339-0000**Empleados:** 870**Balance social:** no**Voluntariado:** sí**Horas de voluntariado:**

130 mensual

**Organismos de RSE que integra:** Cámara de Comercio Argentino Británica / Fundación Impulsar.**Calificación de la RSE:** 7**Principales programas:**

Desde RSA estamos comprometidos con la seguridad vial y cada año desarrollamos campañas de concientización sobre el manejo responsable, el uso de cinturón de seguridad, entre otros. Además trabajamos en conjunto con escuelas, municipalidades locales y asociaciones viales para promover el dictado de cursos sobre la seguridad en el manejo de automóviles. La Seguridad es uno de nuestros tres pilares de RSE, además del compromiso con el Medioambiente y la Inclusión.

**Sabre**

Federico Dellasoppa,

**Site Manager Sabre Hospitality Solutions, Centro de Desarrollo Buenos Aires****Teléfono:** 4132-2510**Mail:** sabrenews@sabre.com**Facebook:** SabreCorporation**Twitter:** @Sabre\_Corp**Empleados:** 180**Balance social:** no**Voluntariado:** sí**Cantidad de voluntarios:**

100 en promedio

**Horas de voluntariado:**

2000 por año

**Calificación de la RSE:** 7**Acciones en redes sociales:**

Recientemente Sabre participó de una campaña informativa global contra la trata de personas. Bajo la consigna #endit-movement, profesionales de Sabre demostraron su apoyo en denunciar este tráfico ilícito, en Twitter, Facebook y Storify.

**Principales programas:** *Give Together*, el programa anual de voluntariado que se lleva a cabo a nivel global, tiene un enfoque 360°. Los empleados de Sabre participan en todo el proceso de las actividades de RSE, desde la propuesta y posterior elección de entidades para ayudar, hasta la organización de actividades para recaudar fondos y las jornadas de voluntariado, donando de esta forma no sólo dinero sino también su propio tiempo.**San Cristóbal Seguros**

Silvia De Pauli,

**Adscripta a Gerencia Comunicaciones****Teléfono:** (0341) 420 2000**Mail:**

depaulis@sancristobal.com.ar

**Empleados:** 737**Inversión RSE 2014:**

\$ 3 millones

**Voluntariado:** sí**Cantidad de voluntarios:** 737**Calificación de la RSE:** 7**Principales programas:** El

programa de RSE capitaliza valores esenciales como el "compromiso con la comunidad", que acompaña nuestra trayectoria y la "competitividad", porque valoramos y desarrollamos el talento, las iniciativas y el liderazgo de nuestros recursos humanos. Guía-

dos por estos valores, en 2010 comenzamos trabajar en la reconstrucción de la tarea solidaria que nuestra organización venía llevando adelante durante más de siete décadas de vida, acompañando a comunidades pequeñas o carecientes de recursos; e iniciamos un camino donde el foco de acción son "los niños y la mejora de su calidad de vida". Para llevar adelante los programas, el personal es quien elige las temáticas sobre las que se trabaja, postulan las organizaciones sin fines de lucro a través de las cuales viabilizar la ayuda y colaboran en su instrumentación.

**SAP**

Lautaro Spotorno,

**Gerente de Comunicaciones para la región Sur de Sudamérica (SoLA)****Teléfono:** 5544-3600**Mail:** ar.argentina@sap.com**Facebook:** SAPCSR**Twitter:** @sapcsr**Empleados:** 550**Balance social:** sí**Voluntariado:** sí**Cantidad de voluntarios:** 300**Horas de voluntariado:**

+1000 anuales

**Certificaciones:** El Reporte Integrado de SAP 2012 cumple los requerimientos de Application Level A+. Corporate Knights incluyó SAP en "Las 100 corporaciones más sostenibles del planeta". Índice de Sustentabilidad Dow Jones.**Calificación de la RSE:** 8**Principales programas:** SAP desarrolla el "Programa de Becas Futuro SAP", junto al Ministerio de Trabajo, Empleo y Seguridad Social de la Nación para generar nuevos puestos de trabajo que cubran las necesidades del mercado y que faciliten el ingreso de recursos

al mercado laboral, mediante el cual se dictan cursos gratuitos de tecnología SAP. Se firmaron hasta la fecha tres proyectos anuales de capacitación y se capacitaron más de 1000 participantes de Buenos Aires, CABA, La Plata, Córdoba, Mendoza, Santa Fe y Tucumán.

## Scienza Argentina



Inés Delia Navarro,

Vicepresidenta

Teléfono: 5554-7890

Mail:

conectaRSE@scienza.com.ar

Empleados: 400

Voluntariado: sí

Cantidad de voluntarios: 50

Horas de voluntariado:

833 (anual)

Organismos de RSE que

integra: Pacto Global Naciones Unidas, IARSE, Empresas Comprometidas en respuesta al VIH Fundación Huésped.

Calificación de la RSE: 7

Principales programas de

RSE: El pilar fundamental de nuestra estrategia de sustentabilidad es la persona, como paciente, colaborador y ciudadano. La salud, derecho humano fundamental de todo ser humano, es nuestro compromiso. Se refleja en cada una de las acciones que realizamos desde la manera en la que le hablamos a un paciente,

aseguramos la calidad de cada medicamento que distribuimos, nos relacionamos con nuestros clientes y proveedores, el trato con nuestros compañeros y el respeto por la comunidad y el medioambiente.

## Securitas Argentina



Patricia Sclocco,

Directora de Comunicación,

Asuntos Públicos y RSC

Teléfono: 4014-3200

Mail: psclocco@securita-sargentina.com

Empleados: 15.000

Balance social: sí

Voluntariado: no, sólo acciones de voluntariado

Organismos de RSE que

integra: CEADS, AmCham, Forética, IDEA, Cámara Española.

Certificaciones: GRI G 3

Calificación de la RSE: 6

Acciones en redes sociales:

Blog Infozonasegura.com. Info Zona Segura es un espacio donde se comparten contenidos relacionados con la seguridad, con el objetivo de generar conciencia de que la seguridad se construye trabajando en conjunto con la comunidad.

Principales programas: Instituto Securitas y Programa de Inclusión Laboral para personas con discapacidad. El Instituto Securitas brinda oportunidades

de desarrollo profesional para guardias, a través de cursos, becas y plataforma e-learning, buscando la especialización como la forma de generar valor agregado al servicio de nuestros clientes. El Programa de Seguridad Inclusiva brinda puestos de trabajo a personas con discapacidad, apuntando a la inclusión laboral y generar impacto en la calidad de vida de dichas personas, para que puedan desarrollar sus potencialidades y participar activamente en el plano laboral.

## Shell Compañía Argentina de Petróleo



Verónica Staniscia,

Responsable de Relaciones con la Comunidad

Teléfono: 4130-2327

Mail:

veronica.staniscia@shell.com

Empleados: 2381 (dic

2013 – incluye subsidiarias)

Inversión RSE 2014:

\$ 7,5 millones

Balance social: global

Voluntariado: sí

Cantidad de voluntarios: 80

Organismos de RSE que

integra: Red de América

Calificación de la RSE: 7

Principales programas: Desde

2003, Shell Argentina desarrolla un programa en el Partido de Avellaneda que contempla distin-

tas actividades: un Concurso Anual de Proyectos Sociales, un Programa de Visitas a la Refinería, otro de Formación Técnica y diversos apoyos institucionales. De esta manera, se busca que el apoyo –económico, técnico y humano– brinde capacidad y asistencia directa a las organizaciones de la comunidad, junto con el conocimiento necesario para permitir replicar los proyectos en otros ámbitos del mundo.

## Siemens



Fernando Huergo,

Gerente de Comunicaciones

Corporativas y Gerente Fundación Siemens Argentina

Teléfono: 5432-6000

Mail:

fundacion.ar@siemens.com

Empleados: 1300

Inversión RSE 2014:

\$ 3 millones

Balance social: sí (GRI 3.1)

Voluntariado: sí

Cantidad de voluntarios: + 400

Horas de voluntariado:

+ 1700 por año

Organismos de RSE que

integra: CEADS, GDFE, Pacto

Global, Grupo de Trabajo de

Responsabilidad Corporativa

de la Cámara de Industria y

Comercio Argentino – Alema-

na (GT RSC AHK), Centro de

Transparencia del IAE.

Certificaciones: GRI, ISO

14.001; ISO 9001; OHSAS 18.001 y en Buenas prácticas de fabricación (BPF-ANMAT) para importador. Empresa Forest Neutral (Fundación Banco de Bosques).

Calificación de la RSE: 7

Acciones en redes sociales:

Vía Facebook y Twitter de Siemens Argentina mostramos nuestras iniciativas de RSE. No existe un canal específico ya que estas acciones no son ajenas a nuestro accionar diario, sino que son parte de nuestra mirada de gestión sustentable como compañía.

Principales programas: Se

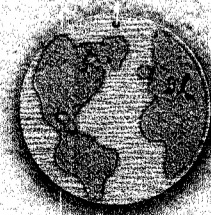
trata de "Experimento", un programa educativo basado en la entrega de materiales didácticos que facilitan la experimentación en las aulas y disparan experiencias educativas sobre medio ambiente, energía y salud. El material se complementa con capacitaciones docentes en "pedagogías por indagación". El objetivo principal es formar a los líderes del mañana en los campos de la ciencia y la tecnología, haciendo hincapié en pedagogías innovadoras e interactivas que despierten en los alumnos la creatividad y el entusiasmo por las ciencias.

## Skanska



Dolores Gonzales Chaves,

Responsable de RSE



gasNatural  
fenosa

La energía que piensa



**Teléfono:** 4341-7465  
**Mail:** dolores.gonzaleschaves@skanska.com.ar  
**Empleados:** 4500  
**Balance social:** memoria social descriptiva  
**Voluntariado:** sí  
**Organismos de RSE que integra:** Comité de RSE de AmCham, división RSE de IDEA, grupo de trabajo de RSE de la Cámara de Comercio Argentino Canadiense.  
**Certificaciones:** ISO 9001 - ISO 14001 - OHSAS 18001  
**Calificación de la RSE:** 7  
**Principales programas:** Premio Skanska a la Educación Medioambiental: lanzado en 2011, busca crear conciencia ambiental, aportar conocimientos sobre el cuidado de los recursos naturales, formar actitudes, adquirir aptitudes y fomentar la participación ciudadana. Convoca a escuelas públicas de nivel inicial y primario a presentar un proyecto vinculado al cuidado del medioambiente. Ya se premiaron 42 iniciativas. Skanska prioriza acciones que conforman su Programa de Inversión Social con foco en la educación de las nuevas generaciones apostando a las becas escolares. Nuestro compromiso no sólo es hacer negocios con un alto grado de integridad, sino también hacerlo con responsabilidad para las comunidades en las que operamos y para con la sociedad en general.

## Syngenta



**Román Bartomeo,**  
**Director de Asuntos Corporativos LAS**  
**Contacto:** María Celina Kasetta, Gerente de Responsabilidad Corporativa LAS  
**Teléfono:** 4837-6500  
**Mail:** celina.kasetta@syngenta.com

**Empleados:** 1200 en Latinoamérica Sur (aprox.)  
**Balance social:** sí, Reporte de Gestión Responsable (financiero, social y ambiental)  
**Voluntariado:** sí  
**Cantidad de voluntarios:** 70  
**Horas de voluntariado:** 3500 por año  
**Organismos de RSE que integra:** Comité de Sustentabilidad de AmCham, del CEADS, de la Cámara de Comercio Argentino-Suiza, de CASAFE (Cámara de la Industria de la Sanidad y Fertilizantes) y de IDEA.  
**Certificaciones:** ISO 26000  
**Calificación de la RSE:** 7  
**Principales programas:** Sembrando Conciencia. Capacitación en buenas prácticas agrícolas a estudiantes de secundarios agrotécnicos, con foco en la aplicación de productos fitosanitarios. Realizado en alianza con Fundación ArgenINTA y FEDIAP (Federación de Institutos Agropecuarios). Charla teórico-práctica de ocho horas, mensajes de sustentabilidad y cuidado de las personas, las poblaciones y el ambiente. Más de 300 alumnos capacitados en escuelas de cinco provincias.

## Tarjeta Naranja



**Eugenia Patiño,**  
**Gerente Senior de RR.HH.**  
**Teléfono:** (0351) 4249657  
**Mail:** responsabilidadsocial@tarjetanaranja.com.ar  
**Facebook:** Tarjeta Naranja  
**Twitter:** @tarjeta\_naranja  
**Empleados:** 4100  
**Inversión RSE 2014:** \$ 2,3 millones  
**Balance social:** sí  
**Voluntariado:** sí  
**Cantidad de voluntarios:** 595  
**Horas de voluntariado:** 12.300 anuales  
**Organismos de RSE que integra:** Club de Empresas

Comprometidas, IARSE.  
**Certificaciones:** GRI este año para el primer reporte de sustentabilidad (sobre lo realizado en 2013).  
**Calificación de la RSE:** 7  
**Acciones en redes sociales:** El programa "Un Gol, Un Potrero", que promueve la práctica deportiva infantil, cuenta con una aplicación en Facebook que ya tiene más de 3250 instituciones inscriptas y más de 75.000 amigos votando para elegir a los ganadores.  
**Principales programas:** Se destacan los siguientes programas: Débito Solidario: en 2013 se recaudaron por aportes de nuestros titulares \$ 36,8 millones para distintas organizaciones de bien público. Apadrinando Escuelas: junto con 406 comercios amigos padrinos colaboramos con 361 escuelas. Apadrinando Comedores: en 2013, 208 voluntarios llevaron afecto y asistencia a 3500 niños. Programa de Becas: junto a FONBEC, 96 colaboradores apadrinan a 100 niños y jóvenes destacados para que continúen sus estudios. Inclusión siete colaboradores con discapacidad en distintas áreas de la empresa.

## Techint Ingeniería y Construcción



**Guillermo Farall,**  
**Director de RR.HH.**  
**Teléfono:** 4018-6469  
**Empleados:** 6700 (en la Argentina)  
**Balance social:** no  
**Voluntariado:** no  
**Calificación de la RSE:** 6  
**Principales programas:** Procura contribuir al crecimiento y la mejora de la calidad de vida de los habitantes de las comunidades próximas a sus emprendimientos. Con la

educación como eje principal, lleva adelante el plan de ayuda a escuelas en la comunidad de San Juan, realizando aportes concretos, para la mejora en la calidad y vigencia de los conocimientos y equipos técnicos.

## Tecpetrol



**Pablo Martellotta,**  
**Responsable de Desarrollo Social**  
**Teléfono:** 4018-5900  
**Facebook:** Nuestra Energía Tecpetrol (facebook.com/Tecpetrol)  
**Empleados:** 2200 en la Argentina (fijos + contratados)  
**Inversión RSE 2014:** \$ 5,5 millones  
**Balance social:** no  
**Voluntariado:** sí  
**Cantidad de voluntarios:** 25  
**Horas de voluntariado:** 450 anuales en 2013  
**Calificación de la RSE:** 6  
**Principales programas:** Dentro del Programa de Desarrollo Sustentable buscan diseñar proyectos sociales que brinden autonomía en la toma de decisiones de las organizaciones sociales locales, creando redes con el Estado, las ONGs y la comunidad en general. Además a través del Programa de Asistencia y Promoción Social promueve la capacitación laboral de la mano de obra local y de personas desempleadas.

## Telefónica de Argentina



**Eduardo Bonal,**  
**Director de Asuntos Públicos, Responsabilidad Corporativa y Sostenibilidad del Grupo**

**Telefónica**  
**Teléfono:** 4332-2095  
**Mail:** responsabilidadcorpo.ar@telefonica.com  
**Twitter:** @RCySost\_Ar  
**Contacto:** Agustina Catone, Director de Fundación Telefónica  
**Empleados:** 14.000  
 Presupuesto anual total de FTA para 2014 \$ 32,6 millones  
**Empleados:** 14.000  
**Balance social:** sí  
**Voluntariado:** sí  
**Cantidad de voluntarios:** 2762 (en 2013)  
**Horas de voluntariado:** 12.335 anual  
**Organismos de RSE que integra:** mesa directiva del Pacto Global de Naciones Unidas.  
**Certificaciones:** GRI-G3 y la AA1000AS (Accountability Assurance Standard), y la revisión por parte de Ernst & Young.  
**Calificación de la RSE:** 7  
**Principales programas:** Telefónica y la Educación del Siglo XXI. Telefónica lleva adelante una sostenida inversión e innovación social desde 1990, que hoy forma parte de su responsabilidad corporativa y sostenibilidad. A través del programa Aulas Interactivas, se enfoca en el modelo de educación del siglo XXI. La estrategia que adoptó es contribuir con la política pública educativa en los niveles inicial, primario y secundario. En el plano académico estableció convenios de colaboración institucional con universidades nacionales. Telefónica en la Argentina brinda acceso a Internet a 701 escuelas de los ciclos primario y secundario; entre ellas rurales, hospitalarias, en centros comunitarios y en parques nacionales donde desarrolla programas educativos vinculados con el patrimonio natural.

## Tenaris en Argentina



**Luis Grieco,**

**Gerente de Desarrollo Social****Facebook:** SinCostura**Twitter:** @Tenaris\_AR**Empleados:**

6000 (en la Argentina)

**Inversión RSE 2014:** \$ 21 millones (estimadas)**Balance social:** brochure anual de acciones con la comunidad.**Voluntariado:** sí**Cantidad de voluntarios:** según actividad de 200 a 300**Horas de voluntariado:** 200 anuales en 2013**Organismos/Foros de RSE que integra:** AcercaRSE**Certificaciones:** ISO 14001 y OHSAS 18001 implementadas.**Calificación de la RSE:** 7**Acciones en redes sociales:** Voluntarios en Acción**Principales programas:**

Tenaris busca contribuir con el sistema educativo en todos sus niveles, realizando las actividades de Extraclase (primario), otorgando becas al mérito (secundario), a través del Programa de Fortalecimiento de Escuelas Técnicas (secundario técnico), desde la Escuela Técnica Roberto Rocca (secundario técnico) y las Becas Roberto Rocca (universitario). Lleva a cabo maratones, ciclos de cine y el programa Campana Verde. Además apoya a la innovación tecnológica por medio del Premio Tenaris al Desarrollo Tecnológico.

**Ternium Siderar**

Fernando Favaro,

**Gerente de Relaciones con la Comunidad.****Teléfono:** (0336) 4438-115/16**Facebook:** gentedelacero**Twitter:** @TerniumArg**Empleados:**

5400 en la Argentina

**Inversión RSE 2014:**

15,8 millones

**Balance social:** no**Voluntariado:** en proceso de implementación.**Certificaciones:** en proceso de implementación ISO 14000 y OHSAS 18000.**Acciones de RSE en redes sociales:** se realizan concursos en Facebook para que los vecinos de nuestras plantas participen en actividades de arte y cultura o deportivas. Además se llevan a cabo de promoción de los usos del acero y reciclaje.

**Principales programas:** La educación constituye el área prioritaria de los programas de desarrollo social. Los planes apuntan a contribuir con el sistema educativo en las comunidades cercanas a los centros productivos con el objetivo de fortalecer la cultura técnica, afianzar la formación tecnológica, mejorar la calidad en todos los niveles, retener y estimular el mérito. Entre los principales programas se destacan: "Fortalecimiento de Escuelas Técnicas" (700 alumnos por año) que apunta a reducir la brecha entre la formación con la que los jóvenes técnicos egresan de la escuela y el perfil requerido por el mercado laboral industrial y "Becas al Mérito en el Estudio", que en el 2013 premió a 236 alumnos de escuelas secundarias. Se realizan también inversiones en Salud, Deporte (Maratón 10K, Torneos Intercolegiales), Cultura y Arte (Festival de Cine Latinoamericano y Fototeca).

**Tetra Pak**

Flavia Broffoni,

**Gerente de Sustentabilidad****Teléfono:** 4851 - 6000**Mail:** Info@tetrapak.com**Empleados:** 455**Balance social:** sí**Voluntariado:** sí**Cantidad de voluntarios:** 20  
**Organismos de RSE que integra:** CEMPRE, CEADS, AUREA, UIA, IAE.**Certificaciones:** Certificación Cadena de Custodia FSC (Forest Stewardship Council) para el material de envase, ISO 14.001.**Calificación de la RSE:** 5**Acciones en redes sociales:** desde 2012, desarrollamos la *web* www.rutadelreciclado.com la cual permite a la comunidad conocer el lugar más cercano a su domicilio a donde llevar sus envases post consumo a reciclar.

**Principales programas:** El reciclado de materiales post consumo y el cuidado del ambiente son pilares fundamentales de nuestra gestión. Promovemos GIRSU (Gestión Integral de Residuos Sólidos Urbanos) inclusiva y a nivel municipal, separación de residuos en origen, y trabajamos junto a distintos organismos,

municipios, empresas y cooperativas de recuperadores urbanos para crear circuitos de recolección diferenciada. Participamos activamente en conjunto cumpliendo el rol de facilitadores dentro de la cadena de reciclado, brindándoles asesoramiento, información y materiales para la difusión de sus programas. Asimismo, trabajamos para fomentar el reciclado a través de diferentes campañas.

**The Walt Disney Company Argentina**

**Contacto:** Cecilia Cosa, Director International Labor Standards, The Walt Disney Company Latin America; y Belén Urbaneja, Directora de Corporate Citizenship, The Walt Disney Company Latin America.

**Teléfono:** Cecilia Cosa

5777-7047 y Belén Urbaneja 4814-8535

**Mail:**

cecilia.cosa@disney.com

belen.urbaneja@disney.com

**Empleados:** 600 (aprox.)**Balance social:** global**Voluntariado:** sí**Cantidad de voluntarios:**

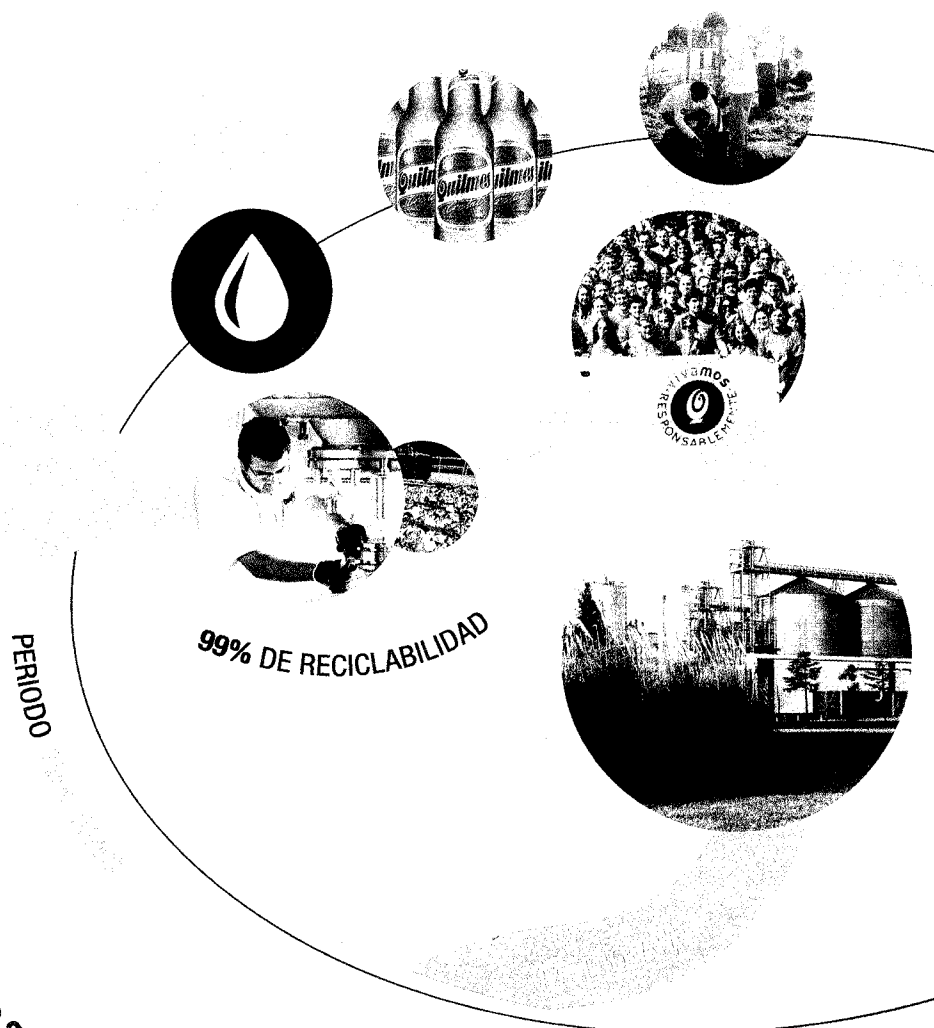
375 en 28 proyectos en 2013

**Horas de voluntariado:** más de 4300 horas de voluntariado donadas en 2013.**Organismos de RSE que integra:** AmCham, Ethos, Forum Empresa, BSR, IADB**Acciones en redes sociales:**

Amigos por el Mundo, la iniciativa multi-plataforma que inspira a las personas a unirse para lograr un impacto positivo en el mundo, realiza campañas en Facebook (250.000 seguidores) y YouTube (más de 2,5 millones de vistas).

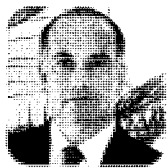
**Principales programas:**

Amigos Conectados es un programa realizado en alianza con

**GESTIÓN SUSTENTABLE**  
**Cervecería y Maltería Quilmes**

Chicos.Net a través del cual Disney promueve el uso responsable de las tecnologías y la educación en temas de ciudadanía digital. A través de dicho programa se realizan jornadas de capacitación y actualización para docentes y se ofrecen, en forma gratuita, diferentes recursos didácticos tanto digitales como físicos, para que los docentes puedan trabajar con los alumnos en el aula. Amigos Conectados se sigue expandiendo año a año.

## Toyota Argentina



**Eduardo Kronberg,**  
Gerente de Relaciones  
Públicas, Responsabilidad  
Social y Comunidad

Teléfono: 5194-4500

Mail:

rse@toyota.com.ar

Empleados: 4440

Balance social: sí

Voluntariado: no

Organismos de RSE que

integra: AmCham, Idea.

Certificaciones:

GRI, ISO 9000, ISO 14000,  
ISO 26000.

Calificación de la RSE: 7

Principales programas:

Nuestro principal programa de alcance nacional correspondiente al eje de seguridad vial es "Toyota y Vos, manejar seguro está en nuestras manos". Éste se desarrolla en dos modalidades, niños y adultos. En el de adultos se dicta un curso teórico práctico de manejo de tres horas de duración, dirigido a jóvenes de entre 17 y 23 años con sus padres. La versión para niños consta de actividades lúdico-educativas, que se complementan con un parque vial, más una obra teatral para chicos de cinco a nueve años.

## Transportadora de Gas del Norte



**Claudio Moreno,**  
Jefe de Responsabilidad  
Social Empresaria

Teléfono: 4008-2226

Mail:

claudio.moreno@tgn.com.ar

Empleados: 510

Inversión RSE 2014:

\$ 1,25 millón

Balance social:

sí, Reporte de Sustentabilidad

Voluntariado: sí

Cantidad de voluntarios: 24

Organismos de RSE que

integra: CEADS, Red Argentina Pacto Global de Naciones Unidas, IARSE, Instituto para la Cultura, la Innovación y el Desarrollo (INCIDE), Instituto Argentino del Petróleo y del Gas (IAPG), IDEA.

Certificaciones:

ISO 9001, ISO 14001 y OHSAS 18001 por el Det Norske Veritas; NAG-153\*; Guía G3 de GRI; ISO 26000.

Calificación de la RSE: 6

Acciones en redes sociales: sólo a través de Red Argentina del Pacto Global de Naciones Unidas.

Principales programas:

Programa Cadena de Valor, que tiene como objetivo el desarrollo de proveedores locales. También, Voluntariado corporativo Ronda, que impulsa iniciativas de los empleados y actúa a favor de la comunidad. Durante 2013 se iniciaron proyectos de educación vial en las regiones centro y norte. También, el proyecto de medio ambiente con la municipalidad de Recreo, el gobierno de la provincia de Catamarca y con la colaboración de INCCIDE. Por último, articulación público privada y debida diligencia en proyectos de construcción de gasoductos.

## Turner Internacional Argentina



**Alejandro Besio,**  
VP de Comunicaciones Corporativas y Marketing Cono Sur

Teléfono: 4318-3100

Mail:

anabella.scalone@turner.com

Empleados: + de 850

Balance social: no

Voluntariado: sí

Cantidad de voluntarios:

150 por año (aprox.)

Horas de voluntariado:

20 por año (aprox.)

Organismos de RSE que

integra: IARSE

Calificación de la RSE: 6

Principales programas: en

Turner Argentina sabemos que el aporte más valioso que podemos dar a nuestra comunidad es contribuir con la educación de los jóvenes. En este sentido, Padrinos es un programa de becas escolares en el que un grupo de alumnos recibe, además de un aporte económico, el acompañamiento de un "padrino", que son empleados voluntarios que los guían en el proceso. Además, desarrollamos talleres de televisión e inserción laboral con el objetivo de estimular a los alumnos a continuar con sus estudios y brindarles herramientas para conseguir un primer empleo. Algunos de ellos fueron seleccionados para realizar una primera práctica laboral en la compañía.

## Tyco Integrated Fire & Security Argentina



Gonzalo García Lussardi,

Gerente de Legales y  
Asuntos Públicos

Teléfono: 4708-7900

Mail:

gongarcia@tycoint.com

Empleados: 737

Inversión RSE 2014:

\$ 1 millón

Balance social: no

Voluntariado: sí

Cantidad de voluntarios: 50

Organismos de RSE que

integra: alianzas con asociaciones civiles como Caritas, Missing Children y Fundación Equidad.

Calificación de la RSE: 5

Principales programas: el

programa de RSE de Tyco está definido por cuatro pilares: Seguridad, Acción social, Buenos Empleadores y Medio Ambiente, con su política de Cero Daño a las personas y al medio ambiente, acompañando el desarrollo de un planeta sustentable. Con esta estrategia de RSE queremos proyectar a futuro la identidad de Tyco Integrated Fire & Security en su relacionamiento con la sociedad.

## Unilever de Argentina



**Tarcisio Mulek,**

Líder de Sustentabilidad  
Empresaria y Sustentabilidad

Unilever Cono Sur

Teléfono: 4509-2555

Twitter: @UnileverPrensa

Empleados: 4600

Inversión RSE 2014:

\$ 9 millones aprox.

Balance social: sí

Voluntariado: sí

Acciones en redes sociales:

con Fundación Reciduca creamos la herramienta "Mide tu huella ambiental" para generar hábitos más sustentables. En el invierno la Campaña Knorr y Banco de Alimentos "Sumá un plato de sopa", invitó por Facebook y Twitter a los consumido-

res a donar un plato de sopa.

Principales programas: el

Plan de Vida Sustentable de Unilever tiene 50 metas específicas en siete avenidas: Salud e Higiene, Nutrición, Gases de efecto invernadero, Agua, Residuos, Fuentes sustentables y Mejores comunidades. Programa de recuperación y reciclado de residuos junto a Reciduca y Carrefour. Trabajamos en negocios inclusivos con cooperativas, ONGs y emprendimientos que incluyen la cadena de valor. Alianza con RedActivos (La Usina): productos y servicios provenientes de Talleres Protegidos. Marcas en *partnership* con organizaciones como Banco de Alimentos, Fundación Sí. Pequeños agricultores como socios según Código de Agricultura Sustentable. Misión social y ambiental de marcas como Dove, Knorr, VIM, Hellmann's.

## Viacom International Media Networks (VIMN) The Americas



**Mario Cader-Frech,**

Vice President, Public Affairs  
& Corporate Responsibility

Mail:

mario.cader-frech@vimn.com

Facebook:

MTVagentesdecambio

Twitter:

@agentesdecambio

Empleados: 450 aprox.

Inversión RSE 2014:

US\$ 500.000 - US\$ 1 millón

Balance social: sí

Voluntariado: sí

Cantidad de voluntarios:

300 aprox.

Horas de voluntariado:

3000 aprox.

Calificación de la RSE: 7

Acciones en redes sociales:

semanalmente, nuestro departamento de RSE se encarga de subir contenido y "posts" a las

redes sociales de MTV Agentes de Cambio (Facebook, Twitter e Instagram) para difundir los mensajes pro-sociales de nuestros socios. También, aprovechamos el alcance de las redes sociales del canal matriz MTV.

**Principales programas:** MTV Latinoamérica y la organización Lonesome George & Co. lanzaron un concurso para participar en la Academia Agentes de Cambio (en colaboración con "Outward Bound" y "Ashoka Avancemos"), alentando a los jóvenes de América latina y el Caribe a que aporten de forma creativa con iniciativas sociales que promuevan el cuidado del medio ambiente en su comunidad. La Academia asegura que los programas educativos para jóvenes que ofrecen no solamente les enseñan a pensar, sino que también proporcionan las herramientas necesarias para tomar decisiones acertadas que impacten positivamente a su entorno. Este concurso correrá en nuestros canales hasta el 3 de abril.

## Village Cinemas



Eduardo Novillo Astrada,

Presidente

Teléfono: 5168-8888

Mail:

prensa@village.com.ar

Empleados: 441

**Inversión RSE 2014:**  
\$ 300.000

**Balance social:** no

**Voluntariado:** sí

**Acciones en redes sociales:**

En nuestro sitio web dedicamos un espacio denominado Village y la comunidad, desde donde se linkea a las sitios de las Fundaciones Pescar y Discar. Comunicamos todas las acciones que se realizan desde estos organismos.

**Principales programas:** desde 2004, Village Cines desarrolla junto con Coca-Cola y la Fundación Pescar el programa Escuela Taller Pescar Village – Coca-Cola, que busca enfocar a los jóvenes hacia la educación. Consiste en una red de centros educativos que funciona en las instalaciones de la empresa y en los que se brinda un curso de capacitación laboral a alumnos de 16 y 18 años pertenecientes a escuelas públicas. Los contenidos del taller son divididos en dos áreas temáticas: la primera, sobre el cuidado y desarrollo personal, que permite fomentar la autoestima, códigos éticos de convivencia, derechos y deberes en lo laboral y lo social. Y la segunda, vinculada al desempeño profesional y disciplinas de negocios.

## Vitalcan



Nicolás Marcos,

Gerente General

Teléfono: 4814-8900

Mail:

info@vitalcan.com.ar

Facebook:

ClubVitalcan

Twitter: @ClubVitalcan

Empleados: 112

Inversión RSE 2013:

\$ 1,18 millón

Balance social: no

Voluntariado: no

Calificación de la RSE: 7

Acciones en redes sociales:

Vitalcan incentiva la adopción responsable, el cuidado de las mascotas y además comunica sus acciones de RSE. Su campaña de adopción en el Mes del Amor consiste en publicar por Facebook y Twitter aquellos animales que precisaban un hogar y el contacto.

**Principales programas:**

Vitalcan se compromete y promueve la colaboración para que todas las mascotas reciban las soluciones nutricionales adecuadas junto a afecto y cuidados necesarios. Por ello que apoyan a: Proyecto 4 Patas (Vitalcan realiza donaciones para alimentar los animales que se encuentran en adopción y en las campañas de concientización y tenencia responsable), Asociación de Perro de Servicio Manuel González (en Santa Cruz, asiste a personas con capacidades diferentes), Conexión Animal (Centro Comunitario Virtual que se encarga de comunicar y localizar hogares para albergar aquellas mascotas rescatadas, perdidas, abandonadas o vagabundas de la ciudad de Lobos).

## Volkswagen Argentina



Herbert Prock,

Gerente de Asuntos Sociales

Teléfono: 4317 8188

Mail:

herbert.prock@vw.com.ar

Empleados: 7741

Inversión RSE 2014:

\$ 2 millones

Balance social: sí

Voluntariado: sí

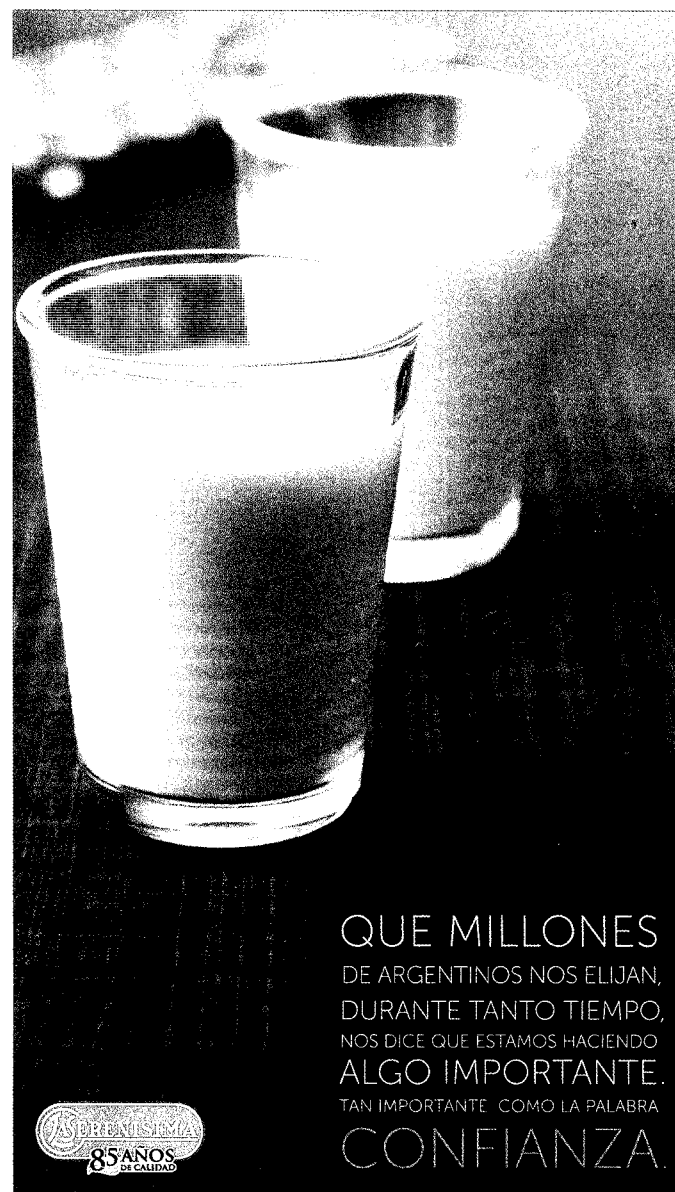
Cantidad de voluntarios: 500

Horas de voluntariado:

30.000 anuales

Organismos de RSE que

integra: Pacto global, CEADS, CADICAA (Cámara de Industria y Comercio Argentino-Alemana).



QUE MILLONES DE ARGENTINOS NOS ELIJAN, DURANTE TANTO TIEMPO, NOS DICE QUE ESTAMOS HACIENDO ALGO IMPORTANTE. TAN IMPORTANTE COMO LA PALABRA

CONFIANZA.

# Roche



6,67  
es la calificación que obtuvo el desarrollo de la RSE en la Argentina este año, según más de 150 consultados.

\$645  
millones es la inversión en RSE para 2014 de las principales compañías

**Certificaciones:** ISO 14000

**Calificación de la RSE:** 7

**Acciones en redes sociales:** *Carpooling*: plataforma para organizar *pool* entre empleados y reducir cantidad de emisiones contaminantes. San Valentín: obsequio de un fanal y vela para disfrutar de una noche romántica con el objetivo de ahorrar en el consumo de energía eléctrica.

**Principales programas:**

Instituto Ferdinand Porsche: gracias a un convenio entre el Grupo Volkswagen con el Ministerio de Educación y la Universidad Tecnológica Nacional, se desarrollaron las carreras Tecnicatura con Especialización en Industria Automotriz e Ingeniería Especializada en Industria Automotriz, dos nuevas ofertas académicas en 2012, cuyo programa de estudio fue establecido en conjunto entre la compañía y la universidad. Además, se construyó el edificio Instituto Ferdinand Porsche en el cual se dictarán dichas carreras y que contará con un moderno centro de I+D abierto para a toda la comunidad.

## Walmart Argentina



Hernán Carboni,

**Director de RR.HH.**

**Contacto:** Agustina Mttioli, Jefe de RSE

**Teléfono:** 4573-6700

**Mail:** agustina.mattioli@walmart.com

**Empleados:** + 12.500 entre directos e indirectos

**Balance social:** global. En la Argentina, se está trabajando en el armado de la primera edición anual.

**Voluntariado:** sí

**Cantidad de voluntarios:** 1200

**Horas de voluntariado:**

4000 por año, aprox.

**Organismos de RSE que**

**integra:** Centro ICBC Conciliación Familia y Empresa (CONF-YE) del IAE Business School; IARSE, CEADS, AmCham.

**Calificación de la RSE:** 6

**Principales programas:** la compañía trabaja en cuatro ejes principales: lucha contra el hambre y nutrición (Programa de Aporte Nutricional y Con Poco Hacemos Mucho, realizadas junto con Cáritas); desarrollo femenino (Impulsar para Transformar, con Ashoka); desarrollo sustentable (Mes de la Tierra en conjunto con varios proveedores); y programas localmente relevantes, desarrollando iniciativas sustentables y perdurables en el tiempo. Estos ejes de trabajo se sustentan en una fuerte base de voluntariado corporativo, reflejado en los "Comités de Ayuda a la Comunidad".

## Whirlpool Latin America



Julián Ballarino,

**Jefe de RR.HH. de Cono Sur**

**Mail:**

julian\_ballarino@whirlpool.com

**Empleados:**

14.500 en Latin America

**Inversión RSE 2014:**

US\$ 7 millones para todo Latinoamérica

**Balance social:** regional

**Voluntariado:** sí

**Cantidad de voluntarios:**

35, localmente en 2013

**Organismos de RSE que**

**integra:** Comité de Sustentabilidad en AmCham.

**Certificaciones:** GRI a nivel Latinoamérica.

**Calificación de la RSE:** 7

**Acciones en redes sociales:** difusión de las actividades de Hábitat para la Humanidad en 2013, Donación por RT en 2012 para Hábitat para la

Humanidad y Set de Productos (Promoción WishList).

**Principales programas:**

Whirlpool Latin America tiene una visión de sustentabilidad integral por el medio ambiente y la sociedad. En el país, apoyamos a Hábitat para la Humanidad Argentina en la construcción de viviendas para familias de bajos recursos, por medio de voluntariado corporativo, donación de productos y transferencia de conocimiento. Recientemente, celebramos un acuerdo de colaboración por tres años, para impulsar el proyecto "De la Casa Semilla al Desarrollo de Barrios", a través de una importante donación de fondos y voluntariado; que beneficiará a 3000 familias.

## Xerox Argentina



Virginia García Medina,

**PR Marcom & Events**

**Teléfono:** 0800-222-Xerox

**Mail:**

Virginia.GarciaMedina@xerox.com

**Empleados:** 250

**Balance social:** no

**Voluntariado:** sí

**Cantidad de voluntarios:**

30 por mes en promedio, son rotativos

**Horas de voluntariado:**

240 mensuales

**Organismos de RSE que**

**integra:** Fundación Caminando Juntos (*United Way*)

**Calificación de la RSE:** 8

**Principales programas:**

Xerox es miembro activo de la Fundación Caminando Juntos, organización que fomenta y canaliza los aportes de empleados y empresas a proyectos sociales propios y de otras organizaciones sin fines de lucro aliadas. La compañía participa en distintas iniciativas constructivas en sectores

desprotegidos de nuestra comunidad orientadas a fomentar la inserción e integración social, favorecer la educación y promoción social, y mejorar la salud y nutrición infantil.

## Zurich Seguros



Patricia Pacheco,

**Gerente de Comunicaciones de Zurich en la Argentina**

**Teléfono:** 4819-1010

**Mail:**

patricia.pacheco@zurich.com

**Empleados:** 700

**Balance social:** no

**Voluntariado:** sí

**Cantidad de voluntarios:** 220

**Organismos de RSE que**

**integra:** Asociación Civil Grupo Puentes, Cimientos, Fundación del Hospital de Pediatría Garrahan, Junior Achievement, TECHO Argentina, Fundación Noble (Premio Clarín Zurich a la Educación), Asociación Conciencia, Fundación Padres y CICODI (Centro de Integración, Cooperación y Desarrollo Internacional).

**Calificación de la RSE:** 7

**Principales programas:** Los

ejes son la educación, el medio ambiente y el alivio de la pobreza. Trabajamos en alianza con ONGs como Techo, Asociación Civil Grupo Puentes, Junior Achievement, Cimientos, Fundación Garrahan y Conciencia. El 28 por ciento de nuestros empleados forman parte de VoluntarioZ implementando los programas AulaZ, AmbienteZ, TAZ (Teatro Abierto Zurich), DAR (Dar, Acompañar y Recuperar) y CuadrillaZ, y la *Global Community Week*, convocatoria anual del Grupo Zurich a todos sus colaboradores a nivel mundial para participar en acciones solidarias.